

空と緑 新呼吸する

三
報
幸

たまがわ

'95

1

No. 340



あけまして
おめでとうございます!!

○ 今年「いのしし君」の年だけど、
ふくしま国体が開かれる今年、ボクの
年でもあるんだ！いっしょうけんめい頑張る
から、みんなもきつと応援してネ!!....
「キビタン」より

○ ふくしま国体が成功するよう、同じ鳥の仲間の
「キビタン君」をボクも応援します！
みんなも応援ヨロシクね!!....
「山鳩のクックちゃん」より

(「クックちゃん」「キビタン」と遊ぶ、すがま幼稚園と
須釜児童館の子供たち)

新年明けまして

おめでと〜いございます

輝かしい新春を迎え村民の皆様のご健勝を心からお慶び申し上げますと共に、ご多幸ご繁栄をお祈り申し上げます。

また昨年は、村政各般にわたり、村民の皆様の温かいご支援とご協力をいただき、お陰さまで村政を順調に推移することができましたこと、心から厚く御礼申し上げます。

今年、玉川村が誕生して四十周年という記念すべき年であり、村づくりの歩みは、平坦な道ばかりではなく、様々な苦難の歴史であったと思われまゝす。この幾多の試練を乗り越えて、目覚ましい発展を遂げることができましたことは、全村民の心を一つにしての努力、そして歴代村長をはじめとする先輩各位の献身的なご尽力によるものであると、心から感謝申し上げます。私も、職責の重大さに身を引き締めながらも初心に帰

り、この玉川の地に幸福の種をまき、村民を幸せに、そして豊かさを実感できる村づくりを、着実に前進させなければならぬと考えております。

さて、現代社会は激しく動いております。国際化、高度情報化、高齢化や価値観の多様化など、様々な社会情勢の変化を背景に、行政需要は益々増大し、質的にも大きく変化するものと思われまゝす。本村においても、福島県の空の玄関口としての空港周辺整備、阿武隈新高原都市構想や首都機能移転の受け皿づくり、また郡山地域テクノポリスやトライアングルハイウエーさらにF-1構想など、二十一世紀に向けた大型プロジェクトのなかにあつて、大きく変わるものと思われまゝす。

玉川村の当面の課題は、福島空港周辺整備と道路網の整備、村加価値農業の確立、商工業の育成、福祉の充実と健康づくり、住宅団地の造成、村民の憩いの場としての総合運動公園

整備、水資源確保対策としての千五沢タムの共同化や今出川タムの建設推進、さらに時代に対応できる人材の育成などでありまゝす。

これらの目的達成のため、一層対話を強化しながら、最善の努力を尽くしていく決意でありますので、本年も村民皆様の変わらぬご支援とご協力を賜りますようお願い申し上げます。年頭のごあいさつといたしま



玉川村長 車田次夫

玉川村民の皆様へ

郵便はがき



年頭のごあいさつ

1月15日 お年玉のお渡し期間 1月
抽せ 号部分を切り取らずに郵便局へお持ち
くじ



明けましておめでと〜いございます

輝かしい新春を迎え、村民の皆様には健康で希望に満ちた初春を迎えられましたこと、心からお慶び申し上げます。

昨年中は皆様のご支援をいただき、議会活動に精励できましたことを厚く御礼申し上げます。

平成七年を迎え、二十一世紀の扉も間もなく開かれようとして



玉川村議会議長 塩田征二郎

し、一方では私たちが取り巻く生活環境、社会環境そして自然環境が変化してきている今日でもあります。

そのような中にあつて、村では、村民の皆さんが心から、豊かさを実感できる玉川村の創造に向けて、各種施策を講じながら計画的な村づくりを行つております。

議会といたしまして、これから当面する課題に対処するため、多方面にわたり尚一層の調査研究を重ね、皆様方の負託に応える決意を新たにすることがあります。

地方の時代と言われている今日、従来にも増して自主性、主体性のある地域づくりが求められております。村民の皆様と共にすばらしい郷土づくりのために全力を尽くす所存でありますので、変わらぬ御指導、御協力をお願い申し上げます。年頭のごあいさつといたします。

新年明けましておめでと〜いございます

● 村役場

- 村長 車田次夫
- 助役 円谷信男
- 収入役 佐久間倉太
- 教育長 小林豊司
- 外 職員 一同

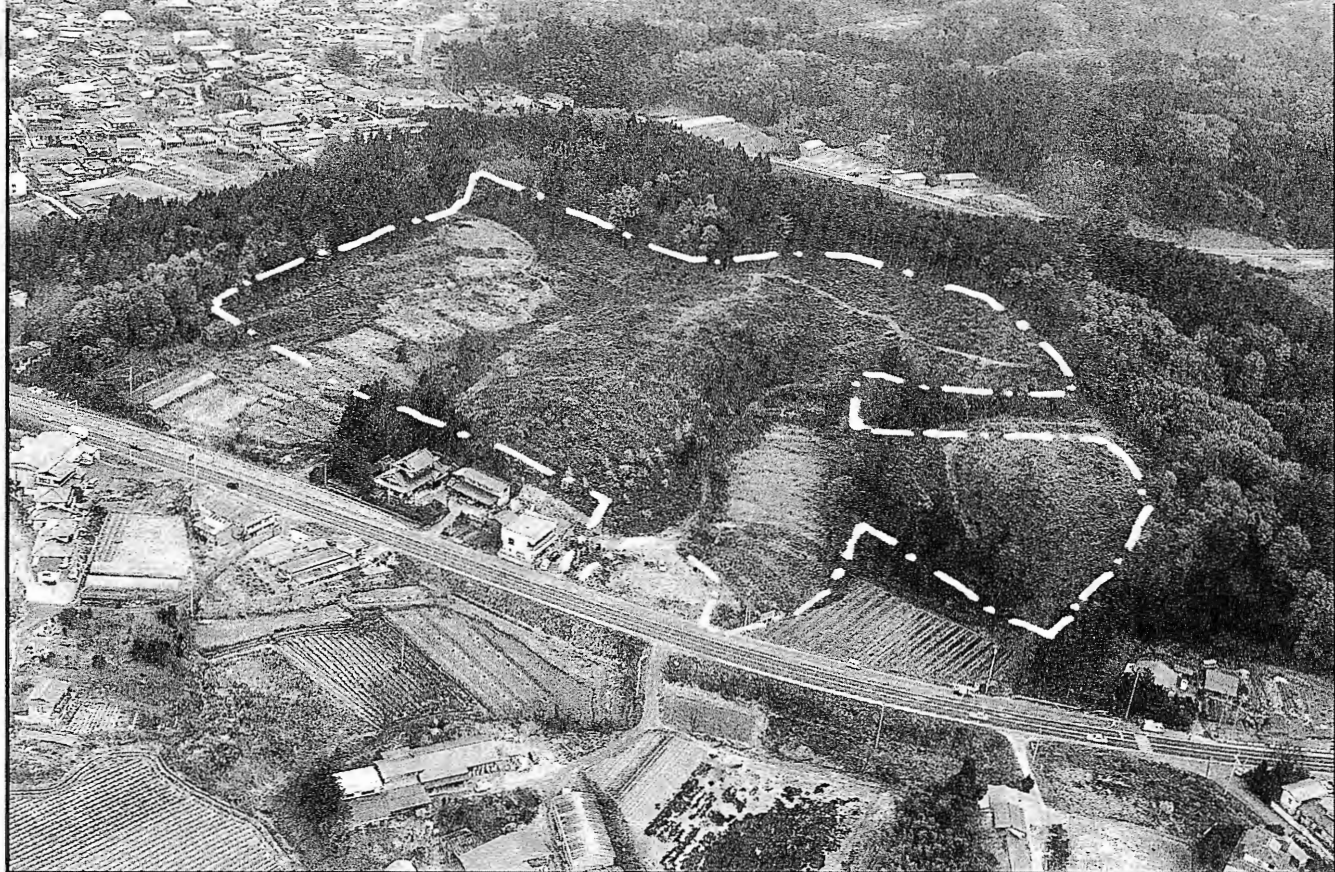
● 村議会

- 議長 塩田征二郎
- 副議長 高林浅男
- 外 議員 一同

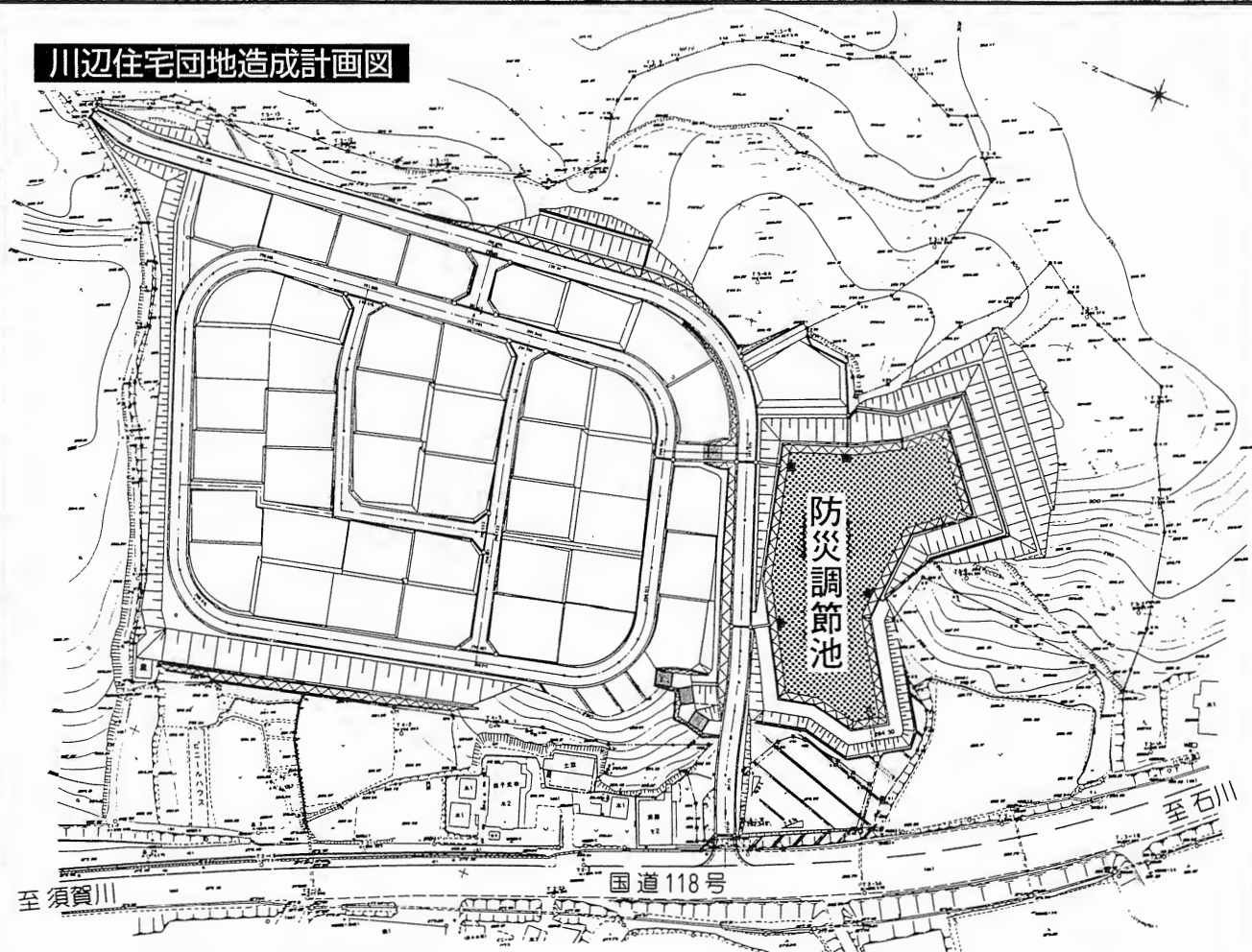
● 区長会

- 会長 宗形友三
- 副会長 車田英雄
- 外 区長 一同

川辺住宅団地の概要



川辺住宅団地造成計画図



住宅団地の

造成工事始まる!!!

村は、21世紀に向けて「明るい活力に満ちた飛躍する玉川」の創造をテーマに、空港を核とした活力ある村づくりのため、平成7年度までを計画期間とする。第3次玉川村振興計画」を策定。そのなかで、将来の人口増加や定住化促進へ対処する施策をかねて検討してきました。その第一段階として、村では、福島県住宅供給公社に宅地開発を依頼し、同公社事業として川辺住宅団地の造成を行うことになり、このほどその工事が着工されましたので、概要をお知らせします。

川辺住宅団地造成

工事の概要

造成の場所は、川辺字武道地内の国道118号線沿いで、JR水郡線川辺沖駅や小学校へ徒歩10分、診療所へは徒歩5分、役場へも車で5分と交通や公的機関の利用にも大変便利な、南向きの日当たりの良い、上下水道が完備した団地です。

造成面積は約43,100㎡で、宅地が約13,800㎡(44区画)区画道路分が約5,600㎡(幅員5〜6mで延長

983m)防災調節池約3,400㎡(一か所)などとなっています。

工事は、株式会社星野組と三柏工業株式会社による共同企業体で進められ、平成7年12月の完成をめざしています。

宅地購入希望者への分譲は平成8年4月ごろから開始される見込みです。

工事中は、何かと皆さんにご迷惑をおかけすることと思いますが、ご理解とご協力をお願いします。

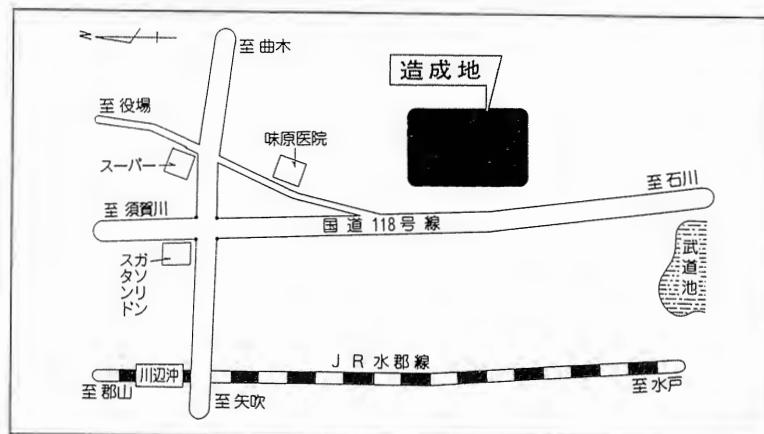
問い合わせ：玉川村役場企画調整課まで

宅地の区画配置計画

宅地44区画の敷地面積別内訳は次のようになっています。

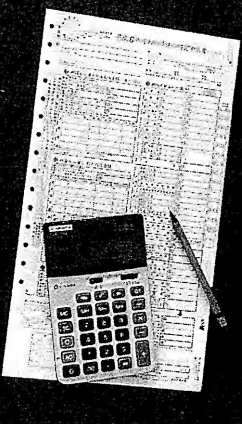
敷地面積(坪数)	区画数
240㎡(72坪)〜270㎡(81坪)	2
270㎡(81坪)〜300㎡(90坪)	15
300㎡(90坪)〜330㎡(99坪)	16
330㎡(99坪)〜360㎡(108坪)	7
360㎡以上(108坪以上)	4

現地案内図



税

2月8日～3月15日 所得申告、始まります



住民税(村県民税)や所得税の申告時期になりました。村では「税の申告相談」を2月8日から下記の日程により行います。相談日に都合の悪い方は、都合のよい日(日)に相談ください。

⑦その他申告に必要と思われる書類

⑤住宅取得等特別控除額の計算の基礎となる住宅借入金等の年末残高の額の計算明細書

人)および公的機関が発行する証明書が必要です。

申告に必要なもの

- ①印かん
- ②営業等のある方は、出納帳簿、その他関係書類
- ③源泉徴収票(給与、恩給、年金、貸金等のある方は、必ず持参してください)
- ④平成6年中に支払った損害保険料、生命保険料及び個人年金保険料の支払証明書
- ⑤医療費のある方は、平成6年中に医療機関へ支払った医療費の領収書
- ⑥農業近代化資金等の制度資金借入金のある方は、利子支払

住宅取得特別控除の申告に必要なもの

- ①住宅用家屋の登記簿謄本
- ②建築工事の請負契約書
- ③住民票の写し
- ④金融機関等から交付を受けた住宅取得資金にかかる借入金

譲渡所得特別控除の申告に必要なもの

個人や公的機関に、土地や建物を売った場合には譲渡所得がかかります。その特別控除を受ける場合には、売買契約書(個

振替納税のご利用を

所得税の納付及び還付請求が金融機関などの預金口座から振替できますので、利用されますようお勧めします。

ご利用される方は、印かん(口座と同じもの)と口座番号の確認が必要となりますので、申告相談のときに持参してください。

申告相談の日程

受付 午前9時～午前11時30分 午後1時～午後3時
場所 西部地区 就業改善センター 東部地区 須釜公民館

月日	区分	地区名	午前	午後
2/8(水)	住民税	川 辺	宮ノ前組～3組	4組～6組
9(木)	〃	〃	7組～10組	11組～残全域
10(金)	〃	小 高	1組～3組	4組～7組
13(月)	〃	〃	8組～10組	11組～残全域
14(火)	〃	中	1組～5組	6組～残全域
15(水)	〃	岩 法 寺	1組～4組	5組～残全域
16(木)	〃	蒜生、竜崎	蒜生全域	1組～4組
17(金)	〃	竜 崎	5組～7組	8組～残全域
20(月)	所得税	営業、農業、庶業	確定申告者	(西部地区)
21(火)	〃	〃	〃	〃
22(水)	〃	〃	〃	〃
23(木)	〃	〃	〃	〃
24(金)	〃	〃	〃	〃
27(月)	〃	〃	〃	〃
28(火)	所得税	営業、農業、庶業	確定申告者	(東部地区)
3/1(水)	〃	〃	〃	〃
2(木)	〃	〃	〃	〃
3(金)	〃	〃	〃	〃
6(月)	住民税	北須釜東部	奥撫、仁戸内	東部残全域
7(火)	〃	北須釜西部	雀森、桜窪	西部残全域
8(水)	〃	南 須 釜 蟹沢～八又	蟹沢、萩ノ田 堂ノ内、八又	奥平上、奥平下
9(木)	〃	南須釜残全域	南 宿	残 全 域
10(金)	〃	吉 全 域	上の1、2、3組	吉 残 全 域
13(月)	〃	山小屋、山新田、 青井沢、小半弓	山 小 屋	山新田、青井沢、 小半弓
14(火)	住民税 所得税	四辻新田、 東部地区 残	四 辻 新 田	東部全地区
15(水)	住民税 所得税	西部地区 残	川辺、蒜生、 小高	中、岩法寺、 竜崎

*申告相談についてのお問い合わせは、役場税務課☎57-3101内線31と32番まで。

冬道走行の

テクニクを身につけよう

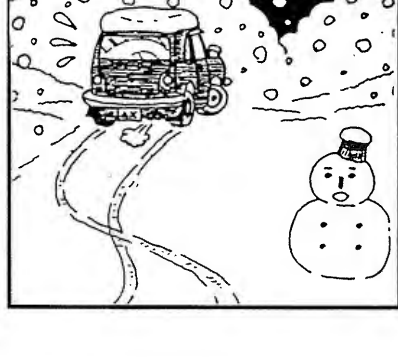
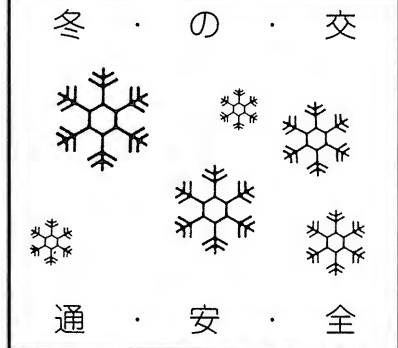
寒さも厳しくなり、いよいよ冬本番。朝起きると雪が積もっていたり、道路が凍っていたりすることもあり、ドライバーのみなさんのなかには、嫌な季節だと思っている方も多いのではないのでしょうか。滑りやすい冬の道、みなさんはどんな運転をしていますか? これだけは知っておきたい安全な冬道の走り方を考えてみましょう。

- 坂道、特に下り坂
- 橋の上やトンネル内、踏切
- 切り通しになっている部分
- 濡れた路面の日陰部分
- 路面の状態をみてみると……
- わだちが幾重にもできているなど、路面の凹凸が多い場合
- 「白い」路面よりも、うす黒く見える路面
- 新雪がうつつら積もっている路面(新雪の下がアイスバーンになっていることがあります)

●右カーブでは、対向車線へのはみ出しに注意する。
●下り坂の手前では、確実にシ

●「早めに危険予知」
危険の見落とし、発見の遅れ

●「一瞬の危険」
危険の見落とし、発見の遅れ



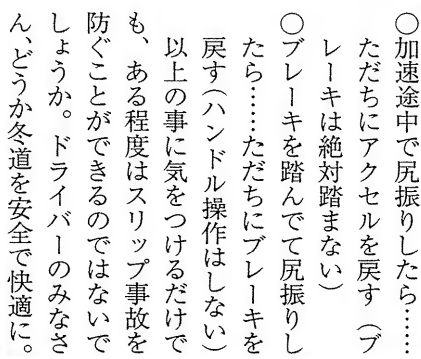
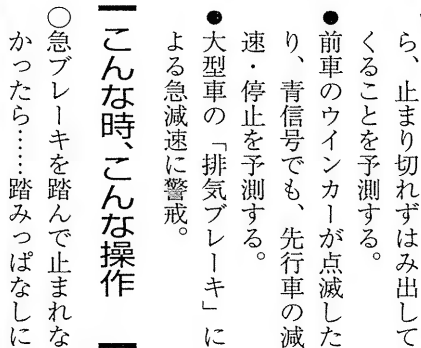
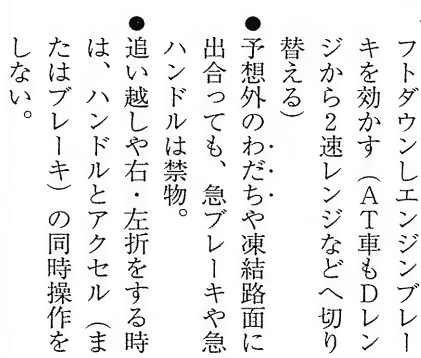
寒さも厳しくなり、いよいよ冬本番。朝起きると雪が積もっていたり、道路が凍っていたりすることもあり、ドライバーのみなさんのなかには、嫌な季節だと思っている方も多いのではないのでしょうか。滑りやすい冬の道、みなさんはどんな運転をしていますか? これだけは知っておきたい安全な冬道の走り方を考えてみましょう。

- 坂道、特に下り坂
- 橋の上やトンネル内、踏切
- 切り通しになっている部分
- 濡れた路面の日陰部分
- 路面の状態をみてみると……
- わだちが幾重にもできているなど、路面の凹凸が多い場合
- 「白い」路面よりも、うす黒く見える路面
- 新雪がうつつら積もっている路面(新雪の下がアイスバーンになっていることがあります)

●右カーブでは、対向車線へのはみ出しに注意する。
●下り坂の手前では、確実にシ

●「早めに危険予知」
危険の見落とし、発見の遅れ

●「一瞬の危険」
危険の見落とし、発見の遅れ



新酒「さるなし」の飲み口いかが？

12/9



平成6年産 「さるなしワイン」新酒発表会

村の特産品「さるなしワイン」の新酒発表会が、就業改善センターで開かれ、村や県、メーカー、酒販、生産組合などから関係者約50人が出席しました。

発表会では車田村長が「3年間で生産量も増え、村の特産品として広く知られるようになった」とあいさつ。サルナシ生産組合の塩田勝利組合長がお礼のことばを述べた後、参加者全員が6年産さるなしワインを試飲、独特の香りや味わいのある「新酒」を楽しみました。

この秋収穫されたサルナシの実約1.4トンを原料に製造された、新さるなしワインは、今年のおくしま国体開催のお土産用にと15,168本に増産され、県南酒販協を通して村内の酒店(13店)や空港ビル内の売店で、12月15日から1本1,010円で発売されています。

万一に備え、真剣に訓練 婦人消防隊の防火教室

12/4



火災の発生しやすい時期を迎え、防火・防災の意識や知識を高めようと、役場南側駐車場で村婦人消防隊(関根弘子隊長)の防火教室が開かれました。

教室には村婦人消防隊員約100人が参加し、須賀川消防署員や村消防団員らを講師に、消火栓や消火器の使い方、火災時の放水訓練など実技をとおして学びました。

参加した隊員らは、緊急時に的確に対応できるようにと、真剣な表情で訓練に取り組んでいました。

たまかわ トピックス

—みなさんからの話題をおまちしています—
役場企画調整課
広報係まで



教育委員に矢部美枝子さん

11/25



矢部美枝子さん(44歳、川辺)が村教育委員に就任し、村長室で任命式が行われました。

任期満了となった高橋兼之さん(川辺)の後任として、先の臨時会議で同意されました。矢部さんは今後4年間、村の教育行政にたずさわります。

勤労をたたえ、22人を表彰

平成6年度優良従業員表彰式

11/23

勤労感謝の日に、村就業改善センターで、村商工会主催の平成6年度優良従業員表彰式が行われ、受賞者22人に双里正司村商工会長から、表彰状と記念品が手渡されました。

また、式終了後には、「一粒の麦に生きる」と題して、一粒の麦新報社主幹、立石泰昭氏の記念講演も行われ、受賞者らは熱心に耳を傾けていました。

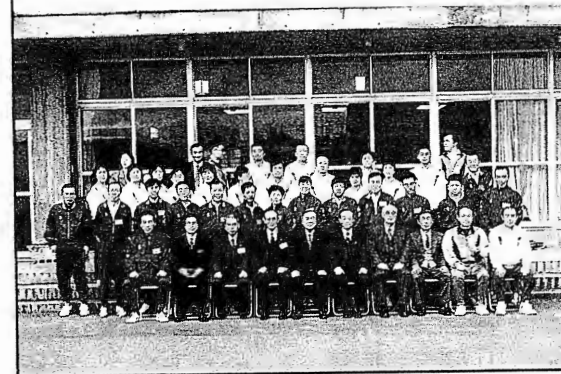
受賞者は次のとおりです。(敬称略)

事業所名	氏名	事業所名	氏名
関片山ゴム福島工場	阿部光吉	東京精工(株)	須藤初枝
〃	大野ナヲ工	中根精工(株)	我妻利幸
駒木根工業(株)	矢吹文一	〃	矢吹トヨ
〃	佐藤達男	(有)西牧縫製	曲山三枝子
〃	小針きみえ	日本精密加工(有)	星洋子
(有)佐藤製作所	小宅勝徳	〃	関根ヨネ子
(有)鈴木建設	関根トキ子	福島双羽電機(株)	中島敏光
東京精工(株)	戸上栄次	〃	須釜一子
〃	矢部洋一	〃	須藤知
〃	須釜喜一	(株)福島工ンヤ	鈴木うた子
〃	小林忠夫	(有)双葉産業	神枝栄

全国玉川サミット交流。インディアカで交流!!

11/26

埼玉・福島両玉川村 体育指導委員交流会



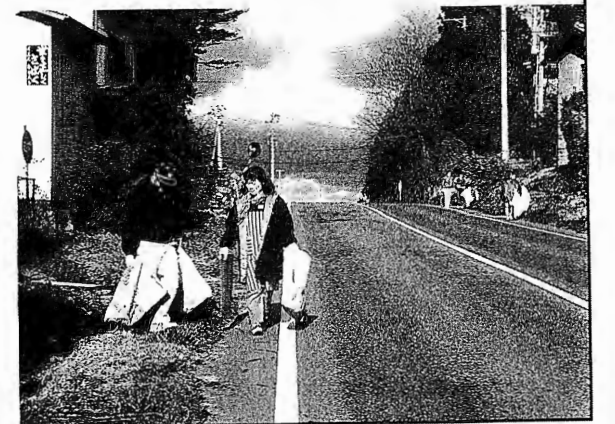
我が玉川村と埼玉県玉川村の体育指導委員の交流会が、村体育館と就業改善センターで開催され、両村の体育指導委員ら50人が参加しました。

交流会は、車田村長の歓迎あいさつ、さらに柏俣昌平埼玉県玉川村長のあいさつの後、体育館でインディアカによる親善交流試合が行われ、指導委員らが両村混合の8チームに分れて熱戦を展開。和気あいあいの中、快汗を流していました。

この後、懇親会が開かれ、参加者たちは互いに玉川村の様子や、委員の活動などについて歓談し、両「玉川村民」同士のきずなを深めました。

空港周辺の道路をきれいに!!

11/27



村海外派遣団が 清掃奉仕

村の海外派遣研修事業の参加者で組織する村民海外派遣団連絡協議会(塩沢金吾会長)の清掃ボランティア活動が、福島空港周辺の道路で行われました。

今回、ボランティア活動を実施したのは、同協議会に加入している10団体で、各会員ら約200人が参加し、村内をとる国道118号や空港周辺のおもな道路で、それぞれ各団体ごとに分れて清掃活動を実施。道端に投げ捨てられた空き缶などを丹念に拾い集め、空の玄関口の美化に汗を流していました。

1月2月の健康ごよみ

- 1月
- 10日(火) 成人病予防教室……川辺公民館
午前9時30分～11時30分
 - 13日(金) 乳幼児健康相談……
午前9時30分～10時
 - 乳児健診……
午後1時～1時30分
 - 18日(水) 母親教室……
午前9時15分～9時30分
 - 24日(火) 成人病予防教室……蒜生農改センター
午前9時30分～11時30分
 - 3種混合予防接種……
午後1時30分～2時
 - 25日(水) 3種混合予防接種……
午後1時～1時15分
 - 27日(金) 3歳児健診……
午後1時～1時30分
- 2月
- 7日(火) 成人病予防教室……
午前9時30分～11時30分
 - 10日(金) 乳児健診……
午後1時～1時30分
 - 14日(火) 成人病予防教室……中生活改善センター
午前9時30分～11時30分
 - 15日(水) 母親教室……
午前9時15分～9時30分

◎：保健センター
●：須釜公民館
○：受付

寄付ありがとうございます

下記の方々から社会福祉活動資金として寄付をいただきました。厚く御礼申し上げます。

記

- 岩法寺の大竹信雄さんから 5万円
- 南須釜の小原三男さんから 2万円
- 四辻新田の飯田秋則さんから 2万円

(村社会福祉協議会)

玉川村短歌会佳作抄——村公民館

- * 西日受け走る電車は東の間を
キャベツ畑に影落としゆく
- * 来る春に咲かん蕾をかくし持ち
乙女棧は冬支度する
- * 移り変わりの世相を横に眺めつつ
われは心の短歌をうたう

鈴木浅太郎・作

伝言板

平成6年度 スキー教室

玉川スキークラブと村公民館が主催するスキー教室を下記により開催します。

- ▶ 日時：平成7年2月5日(日)
- ▶ 場所：磐梯国際スキー場
- ▶ 会費：1,500円
(貸スキー代は別料金)
- ▶ 集合時間及び場所：
午前6時15分～役場前



今月の納税

村 県 民 税 4期分
国民健康保険税 7期分
国民年金 1月分
(納期限は1月25日(水)です。
忘れずに納めましょう)

村のようす (6年12月1日現在)

- 1,749戸(+3)
- 7,683人(+4)
- 3,782人(-3)
- 3,901人(+7)

お誕生おめでとう ございます

(12月15日まで届出分)

地区	出生児氏名	保護者名
南須釜	塩澤 匠	弘
山小屋	松山 希望	克 則

おくやみ申し上げます

(12月15日まで届出分)

地区	死亡者氏名	年齢	世帯主名
川 辺	小 針 榮	57	榮
岩法寺	大 竹 モト	90	信 雄
南須釜	小 原 義 久	78	三 男
四辻新田	飯 田 ヨ シ ノ	73	秋 則

「はたちの献血」キャンペーン

文化財防火デー

はたちの
献血で
大人へスタート

1 月

貴重な
文化財を
守り継ごう



12月4日、婦人消防隊防火教室より

各種学校入進学シーズン到来!! 「国の教育ローン」の案内

■国の教育ローンの概要

利用いただける方	つぎの学校に入学者・在学される方の保護者又は本人 ●高校、高等専門学校 ●短大、大学、大学院 ●専修学校、各種学校、予備校(認可されたもの) ●盲学校、聾学校、養護学校の高等部など ※中学卒業以上で修業年限が6カ月以上の教育施設に限ります。
融資金額	学生・生徒一人につき150万円以内
利 率	年4.9%(平成6年10月11日現在)
融資期間	8年以内(在学期間以内で元金一括返済可能。但し、最長4年) 交通遺児家庭または母子家庭は1年の延長が可能
使いみち	① 入学時に必要な費用(入学時学校納付金、受験のための費用、その他入学のために必要な費用) ② 在学中に必要な費用(授業料等学校納付金、下宿代等住居にかかる費用、通学に必要な交通費)
返済方法	元利均等毎月払い(ボーナス併用返済、ステップ返済、半年賦・年賦返済も可能)
保 証	財教育資金融資保証基金または保証人1名以上
申込窓口	郡山市清水台1丁目6番21号 国民金融公庫郡山支店 ☎0249(23)7140

■年金福祉事業団の教育資金貸付

この貸付制度は、年金積立金を原資に、還元融資の一環として厚生年金保険・国民年金に10年以上加入している方が、入学時や在学中の教育費を低利で借りることのできる制度です。

- 融資金額 学生・生徒1人につき100万円以内(国年50万円)
 - 返済期間 8年以内(据置期間は在学期間内で最長4年)
 - 利率 年4.9%(平成6年12月1日現在)
- なお、この貸付は前項の国民金融公庫の「国の教育ローン」との併用もできます。問い合わせは、福島県年金福祉協会 ☎0245(22)2611まで。

農業の国勢調査「農業センサス」 2月1日現在で実施

農林水産省では、平成7年2月1日現在で農業センサス調査を実施します。

農業センサス調査は、5年に一度実施される農業の最も基本的な調査で、全国の農業を営むすべてを対象として行われる大規模な調査です。

調査は、県知事から委嘱された各地区の調査員が、担当地区内の農家を直接訪問し、調査票を渡して記入後回収する方法で行われます。

提出された調査票は秘密が守られ、目的以外にはいっさい使われません。正確な報告にご協力ください。

問い合わせは、役場企画調整課まで。

快適な暮らしにSマーク —Sマーク登録店なら安心です—

理容・美容・クリーニング店のSマークは、安全と衛生、確かな技術をお約束する信頼のマークです。万一の場合にも、賠償基準に基づいた保障が受けられますから、いつもお客様に安心してご理容いただけます。

- Safety(安全) まかせて安心。
- Sanitation(衛生) 美しく清潔に。
- Standard(標準) 確かな技術。



標準営業約款制度の詳細については、福島県衛生営業指導センター ☎0245(21)4027までお問い合わせください。

税 財産をもらったとき

贈与税は、個人から年間60万円を超える財産をもらったときにかかる税金です。贈与税の申告は、2月1日(水)から3月15日(水)までの間に、贈与を受けた方の住所地の税務署で行うことになっています。なお、会社などの法人から財産をもらったときには、贈与税はかかりませんが、一時所得として所得税がかかります。詳しくは、お気軽に最寄りの税務署や税務相談室にお尋ねください。タックスアンサーのコード番号は(641)です。

1月10日は110番の日 「110番」の正しい利用を!

110番制度は、昭和23年のスタート以来47年目を迎え、県民と警察を結ぶきずなとして幅広く利用されています。

警察では、事件や事故の通報がありますと、パトカーに司令するとともに緊急配備を実施し、犯人の検挙にあたります。110番通報が早いほど、犯罪の未然防止や事件の早期解決につながります。

110番を利用するときは、次の点に心掛け、早く正確な通報をお願いします。

- ▶ 通報は落ち着いて正確に
- ▶ 110番通報6つのポイント
 - (1)何があったか「交通事故」「どろぼう」「けんか」など、不審者の通報も積極的にお願いします。
 - (2)いつ「発生の時間」「今から何分前」「犯人は今いるのか」など。
 - (3)どこで(場所)「発生の場所」「目撃するしとなる建物」など。
 - (4)犯人「人数」「人相」「服装」「どちらの方向へ逃げたか」など。
 - (5)通報者の住所と名前(参考にあなただの電話番号もお聞かせください)

▶ 110番は正しい利用を
110番は、緊急通報用の電話です。緊急の要件でない問い合わせや相談ごとは、もよりの警察署か、各種相談電話のご利用をお願いします。

年金 免除を受けた保険料は追納できます

国民年金保険料の免除を受けた期間については、将来、老齢基礎年金を受給するときに、保険料を納めた場合の3分の1の額になります。そこで、満額の年金を受けるために、免除を受けた期間の保険料の一部または全部を後で納めることができ、これを「追納」といいます。追納できる期間は10年以内で、先に経過している保険料の免除を受けた月の分から順次追納することになります。詳しくは、役場年金係にご相談ください。



思い出のアルバム ⑬

「愛宕講は
ボランティアの走り」

この写真は、小高の関根春一さん(70歳)から提供されたもので、裏に「大正9年小高愛宕講記念写真正月24日」と書かれてありました。「講」というのは民間信仰の一種で、当時はかなり盛んだったようです。

「小高には明治以来青年団組織のなかに、愛宕講という下部組織があり15歳から20歳までの男子が入ってたそうで、社会奉仕や教養を身につける勉強会などをやってたそうだ。信仰活動をしていたわけではネエらしい」と語る関根さん。

場所は小高の大雷神社だそうで、前列中央は故溝井勇さん(溝井鐵彌氏56歳の叔父)で、その左側が故添田清さん(添田清勝氏58歳の父)つえを持ってるのは、故坂本房吉さん(坂本房男氏66歳の父)だそうで「前の方にいる人らが頭だったんでネエかな。頭は権力あったそう。毎月24日は「別日」といって行儀作法を習ったらしい」と関根さん。当時はこんな若い時から、社会奉仕に尽くしていたんですね。私たちも大いに見習いたいと思います。

たまかわの皆さん
お元気ですか

—東京玉川会員だより—

「羽ばたく玉川は私の誇り」

東京都新宿区
石黒敏子さん(小高出身)



玉川村を取材中の石黒さん(中央) 左は漫画家のイシグロカオル氏

謹んで新春のお慶びを申し上げます。

「古里は遠くにおいて思うもの」とか申しますが、私にとつて、お正月風景といえは真っ先に玉川村が思い出されます。私が幼少のころの村と、現在、空の玄関口として大飛躍を遂げている玉川村を比べたら、その変わり様は誠に目をみはる思いです。

でも、何といつても素晴らしいは、変わることなき村の人々の温かい心です。その温かい心の歴史があることなのです。

私は、自分が生まれ育ったそういう村の歴史や民話などを漫画にして、この3年間皆様のお手元に届けさせていただきました(広報たまかわの折り込み)

が、その取材中、我が玉川村の豊富な歴史にとっても驚き、また感動もしました。それは、私の祖先の歴史でもあるからです。

小高の刃久保の母は3年前に亡くなりました。今、私共が「新生たまかわ」づくりの一翼として「クックちゃん」(村のイメージキャラクター)や歴史漫画を作成させていただいていることを、亡き母が知ったらどんなにか喜んだことでしょう。

ノーベル文学賞作家、大江健三郎氏の言葉ではありませんが、玉川村は「明日への希望に満ちた燃えあがるようなイメージ」の村なのです!

「空と緑、羽ばたく玉川!」そのような村の、私も一員なのです!