



応援にも熱が入ります



調子をあわせてイチ、二、サン



ゴールはもう少し、ガンバッテ



さて、軍配の方は？

第27回村民体育祭

秋晴れの中、さわやかプレーを楽しむ

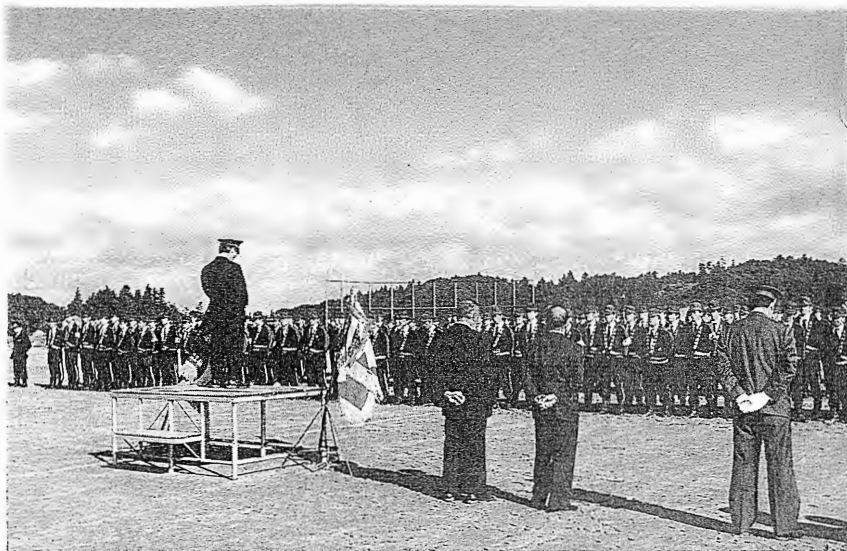
村の第27回の村民体育祭が秋晴れの下、にぎやかに開かれました。玉一小の鼓笛隊を先頭に、行政区ごとに選手が入場行進をし、大会長の車田村長のあいさつのあと、審判長の合図で競技開始。

「ラッコの母さん」や「みんなでジャンプ」、村一番の力持ち職場を決める「職場対抗綱引き」など31種目に多くの村民が参加し、スポーツ日和の1日を楽しみました。

行政区ごとの対抗では、盛んな応援合戦の中、熱戦が展開され 優勝は南須釜、準優勝には四辻新田、3位には岩法寺が輝きました。

今月のページ

- 消防団秋季訓練…………… 2
- 税を知る週間…………… 2～3
- 600年前の板碑が出土…………… 4
- 公民館だより…………… 6
- お父さんの勉強部屋…………… 7
- お知らせ…………… 8



村長から講評が

火の守り固く誓う きびきびと秋季訓練

消防団の秋季訓練が、十月十八日午前八時三〇分から村民グラウンドで行われ、団員二五

〇名が参加してきびきびとした訓練を披露しました。

秋季訓練は小原副団長の開会のことばで始まり、検閲官に車田村長が委嘱され、団員ら一人

ひとり厳しく点検する通常点検や統率を図る分列行進が次々に行われました。
また、仁井田団長から「火災が多くなるシーズンに入るため予消防団に努め、地域住民の尊い人命や財産を守るといふ最大の目的に全力を注いでほしい」と訓辞があり、団員らは火の守り役として誓いを新たにしました。

県統計大会

福島双羽電機が通商産業大臣表彰

溝井さんは県統計協会会長賞



溝井 義明さん (小高)

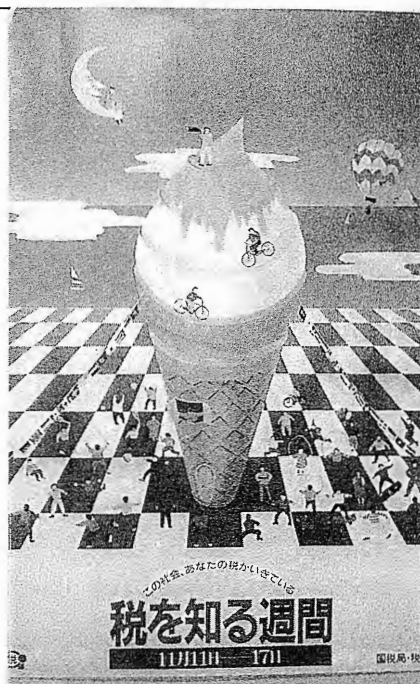
第三十七回県統計大会が十月十九日郡山市民文化センターで開催され、本村の溝井義明さん(小高字南畷)に県統計協会会長

賞(会長・松平勇雄)が贈られました。

受賞された溝井さんは、統計調査員として多年にわたり各種統計に協力され、統計発展に尽くされてきた功績が認められたものです。また、この大会の席上、福島双羽電機株式会社(社長・河辺利夫)が、毎月の生産動態統計調査が正確でかつ優秀であるとして通商産業大臣表彰の栄誉に輝きました。



税を知る週間



「この社会、あなたの税がいきている」

十一月十一日(水)から十七日(火)までは「税を知る週間」です。そこで今月は税金がわたしたちの暮らしとどのような結びつき、また係わってくるか、「税のゆくえん」について考えてみましょう。

わたしたちの暮らしと国の財政

国や地方公共団体は、わたしたちが豊かで安定した暮らしができるように、いろいろな活動をしています。社会福祉の充実、住宅や道路の整備など、その活動は幅広い分野にわたっています。税金は、このような活動をすすめるための大切な財源です。わたしたちにとって、共同社会を維持するためのいわば会費です。

健康や生活を守るため

医者にかかったとき、医療保険制度によって、軽い負担で治療が受けられるようになっています。また、高齢になったとき、厚生年金や国民年金などの制度によって年金を受けること

県社会福祉大会

小針さんと車田さんが大会会長表彰に輝く

去る十月十六日、原町市の市営体育館で開催された第四十一回福島県社会福祉大会において



小針千代之助さん(中)



車田宇多子さん(小高)

本村の小針千代之助さん(中宇向)と車田宇多子さん(小高宇中村前)の二人が大会会長(会

長・太田緑子)表彰に輝き、感謝状が贈られました。小針さんは社会福祉事業推進のため、社会福祉基金として多額の寄付をされてきて今回の受賞となりました。一方、車田さんは永年にわたって心配ごと相談員をはじめ民生児童委員として地域の福祉向上に多大な貢献をされてきたことが認められ、今回の受賞となったものです。

県保健衛生総合大会

仁井田さんと東京精工(株)に表彰状

第十六回県保健衛生総合大会



仁井田オケサさん(竜崎)

が十月十六日喜多方市の喜多方プラザで開催され、その席上、仁井田オケサさん(竜崎宇和久)と東京精工株式会社(社長々篠原一三)がそれぞれ表彰の栄に輝きました。

仁井田さんは永年にわたって助産婦として村母子センターに勤務され、公衆衛生の向上と事業推進に尽力した功績が多

あるとして知事感謝状が贈られたものです。

また、東京精工株式会社は、事業所設立以来村の献血事業に対し、積極的に協力されてきました。今回はその功績が認められ、献血事業功勞として日本赤十字社福島県支部長から表彰状が贈られたものです。受賞誠にめでとうございます。

なるほど、ザ・財政、

- ① 62年度一般会計予算で国債利払費は約10.9兆円。これを標準的な小学校(18クラス)の建設費(用地費を除く)に直すと16,000校分にあたります。
- ② 62年度の国民医療費は18兆円(見込み)で、このうち老人医療費は4.8兆円にもなります。
- ③ 昭和60年の20歳から64歳までの人口は、65歳以上の老人の約6倍。つまり約6人で、1人の老人を支えたことになりましたが、昭和85年(西暦2010年)には、1人の老人を3人で支えることになりました。
- ④ 公立小学校の児童1人当たりの国・地方の教育費支出は年間およそ46万円。公立中学校の生徒の場合は1人当たり57万円です。
- ⑤ 小学生の児童1人当たりの教科書費は年間で2,200円、中学生では3,400円です。

このほか、宇宙開発や海洋

教育や科学技術の振興に、職員の給与、校舎の建設、教育費や学校給食への補助など、国と地方公共団体で、たくさんの方の教育費を負担しています。

教育や科学技術の振興に

国は、地方公共団体の公営住宅建設に対する補助や、住宅金融公庫の低利融資を維持するための補給金を支出しています。また、道路、港湾、空港などを整備し、充実

住宅や道路などの整備に

国は、国民健康保険の場合には給付費の五〇%を、国民年金などの場合は基礎的な年金の給付費の三分の一を国が負担しています。このように、わたしたちの健康や生活を守るための「社会保障関係費」として使われています。

安全はゆっくり、ゆったり、ゆとり、ゆずりあい



出土した板碑2基

六百年の眠りをさます 板碑二基が出土

阿武隈川東岸の小高字古川地内で畑下約四層の所からこのほど板碑二基が発見されました。この付近は九月末頃まで砂利採取が行われていたところで、

作業中に掘り上げられたものです。

一基(写真右)は碑面の中央上部に梵字二字が彫られており、この二字は五輪塔に彫られている五文字中のキヤ(空)とア(地)を表現したものでほとんど推測されています。

また、非常に珍しい彫り方で、太い線彫りともとられるため、更に説明を要します。

もう一基(左)はキリク(阿弥陀)が明瞭に薬研彫りされているもので、下方には明徳二年(一三九一)六月十日と思われる紀年銘が読みとることができます。

明徳二年は南北朝時代末期の北朝年号で、今から五九六年前に当たります。

この付近からは数年前にも小型板碑が一基土中から発見されており、さらに多くの板碑が埋没している可能性もあります。

今回の出土によって現在村内には右の分を含めて二二七基の板碑が確認されたことになりました。

10月1日 ~ 11月30日

麻薬、覚せい剤撲滅運動

覚せい剤は破滅への片道切符

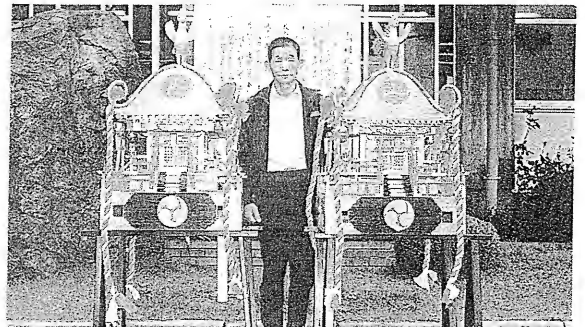
覚せい剤やシンナー等の乱用者が年々後を絶ちません。しかも心身の発達に一番重要な時期にある青少年や家庭の主婦にまで浸透しています。

2、3年前、「覚せい剤やめませんか、それとも人間やめませんか」という標語が話題を呼んだことがあります。「人間をやめる」という意表をついた表現がわたしたちをドキッとさせ、覚せい剤の恐ろしさを改めて知らされました。

つまり、ひとたび覚せい剤に手を出すと反復使用は避けられず、やがて慢性中毒となり、身も心もむしばまれてしまう「破滅への片道切符」、それが覚せい剤なのです。覚せい剤には絶対に手を出さないようにしましょう。最近では注射によるもののほか、飲用として密売されている場合がありますので十分気をつけましょう。



乗る人に ベルトすすめる 思いやり



立派に出来上がったみこしと岩谷さん

手作りみこしプレゼント 中の岩谷さん、子供育成会に

十月十日は村祭りでしたが、この日、南須釜と四辻の子供たち手作りみこしのプレゼントがあり、祭りを一層盛りあげました。このみこしの贈り主は、村就改センターの管理人を務める岩谷繁さん(六二)で、宿直の合間をみでの労作。岩谷さんはこれまでも小高子供育成会に寄贈したりして、「みこし作りの上手なおじさん」として名が知られており、出来ばえは玄人はだし。材料はすべて知り合いの建具屋さんの廃材を利用し、金具や塗料などは自分の小遣いの中から買い求め、台付重さ十五キロ、高さ一層のみこしを約八カ月かけて仕上げました。みこしの頂上には金箔の鳳凰が威風堂々と鎮座し、その見事な出来ばえに贈られた地区の住民からも大変喜ばれています。

シリーズ

税のアラカルト ⑥

固定資産の

Q アンド A

Q 家屋は年々古くなっていくのに家屋の固定資産税の額が下がらないのはなぜですか。

A 家屋の評価は、評価の対象となった家屋と全く同一のものを評価の時点においてその場所に新築することとした場合に必要とされる建築費(これを「再建築価格」といいます。)に家屋の建築後の経過によって生ずる損耗の状況による減価率(これを「経年減点補正率」といいます。)を乗じて評価額を求めるとされています。

したがって、評価替えの年度から次の評価替えの年度までの間の再建築価格の基礎となる建築費の上昇率が上がることになり、反対に、建築費の上昇率が経年減点補正率を下まわる場合は評価額が下がることとなります。つまり、家屋は、建築費の上昇が激しい場合には、見かけは古くなってその価値(価格)が減少せず、かえって上昇することがあるわけです。

しかし、固定資産税においては、評価替えによる評価額が評価替え前の評価額を上回る場合には、現実の税負担を考慮して原則として評価替え前の評価額に据え置くこととされています。

このようなことから、古い家屋の固定資産税は必ずしも年々下がるということにはならないわけです。



11月5日発売

お年玉年賀はがき

昭和六十三年のお年玉付年賀はがきが十一月五日全国一斉に発売されます。絵柄は「梅下麗人」「わか松」「初春の市」の三種。寄付金なしは一枚四〇円、寄付金付が一枚四十五円です。



幸運の溝井さん

第二回くじ付暑中お見舞はがき「かもめーる」でB賞当選をした方がいます。この方は小高字西屋敷の溝井保三さんで、このほど高橋川辺郵便局長さんから賞品のピクニックセットを受け取り、ニッコリ。また、保三さんは、この春に発売された「さくらめーる」でもB賞当選とラッキー続きで、早くも「よいことは二度あるのたえ」にあやかっただけのお年玉年賀はがきでも金的を射とめるのではと、巷のうわさになっています。

なお、この商品引き換え期間は来年の三月二十二日までです

《かもめーる当選番号》

A 賞	ワードプロセッサ (シャープKK)	219992
		776444
B 賞	ピクニックセット (ダイヤ魔法瓶KK)	下4けた 9777
		下4けた 7641
		下4けた 8212
		下4けた 2354
		下4けた 0487
C 賞	ふみの日 小型切手シート	下2けた 17
		下2けた 27

が、郵便局では「ぜひ、みなさんに確認を」と呼びかけています。当選番号は次のとおり。



いも掘りをする保育所の子供たち

秋は何といっても味覚の秋、そして収穫の秋ですが、十月十四日泉保育所の年長組の子供たち総勢三十一人は、いも掘りで楽しいひとときを過ごしました。このいも掘りは大字中の鈴木新六さんの好意によって毎年行われているものです。子供たちはシャベルでさつまいもを掘りおこすたびに歓声をあげていました。掘りおこしたいものは、子供たちのおみやげにと配られ、大喜び。

大きないもに子供ら歓声

公民館だより

沖縄・海邦国体へ出場

北須釜の須田純子さん

「きらめく太陽、ひろがる友情」をスローガンにした第四十二回国民体育大会（海邦国体）が、十月二十五日から開幕。

この大会に本村の北須釜字五升時、須田福広さんの長女、純子さん（県立石川高校二年）が



海邦国体に出場した純子さん(右)とお父さん(左)

女子ソフトボールの代表選手として出場しています。

純子さんは中学校時代からソフトボール部に籍を置き、高校に入ってからも続けているスポーツウーマンです。身長は小柄な純子さんですが、持ち前の運動神経に加えて人一倍のガンバ

リ精神で、守備位置もレフト、二番バッターに成長。大会では強豪十六チームが集まる中、初戦は神奈川県チームと対戦することになっており、本村から初の国体出場とあって家族はもちろん近所の人達からも純子さんの活躍に大きな期待がかけられています。

出発を前にして純子さんは役場を訪れ、円谷助役から励ましの言葉と激励金が贈られ、純子さんから「力いっぱい頑張ってきます」と力強い言葉がかえってきました。大会でのご健闘をお祈りいたします。

11月の行事予定

1日(日)～23日(月)土・日、祝
祭日を中心に文化祭

16日(月)第7回婦人学級
18日(水)第7回高齢者教室
23日(月)第16回少年剣道大会
24日(火)第7回青年教室

婦人学級短歌・俳句教室から

寸評は高久田燈子先生

- ※窓の外まんなる大きなお月さま
(窓の内では何をしているのかいろいろ想像させられます)
- ※稲刈も、すんで待ってる学級日
(真実の気持ち)
- ※孫騙し婦人学級勇み足
(季語が入っていないので川柳ですがありがたいことです)
- ※幼子と空港用地見て歩き、路傍の隅の秋草悲し
(「秋草悲し」が感無量)
- ※句を読み、心なごみの秋の夜
(美しい感動)

「第九回少年の主張県大会」の様子をテレビで観た。この行事は青少年健全育成市町村民会議から優秀作品を推せんし、県大会出場者を決め発表するもので対象は中学生である。



私は村民会議事務局員として昨年と今年それぞれ二名の発表者を出させていた

「少年の主張」を観て思うこと

教育委員会社会教育主事

落合 克美

負うその保護者がわが子に対し放任であったり、過保護であったり、無責任であった時があったらどうか。

また、地域社会の環境悪化や

そんな時に、中学生が日頃考へ感じていることを訴える。そしてそれを聴かしてもらえるところは、少年の健全育成に対する一般の人々の理解と協力を深め

るうえで意義あることと思われる。

少年は学校、家庭、社会の中で生活している。そんな生徒の実態を学校だけの問題としてではなく見てやりたい。

P T A 活動、青少年育成会議など地域の教育力と連携を深めながら、計画的、継続的な啓もう活動として、地域に根ざした住民運動として推進していったらと思わずにはいられない。

身近かにいる人がいつも正しく生きる勇気を与えてくれるのだから……。

年金

年金証書を

大切に

所の変更など各種の変更届をす
る場合には、年金証書に記入さ
れている記号番号が必要です
で、年金証書は大切に保管して
おきましょう。もし、紛失した
ときには役場住民課年金係また
は郡山社会保険事務所でご相談
ください。

年金受給者が

死亡されたときは 速やかに届出を

国民年金や厚生年金保険から
老齢年金や障害年金などを受け
ている方は、年金を請求し裁定
されたとき社会保険庁長官から
裁定通知書と一緒に「年金証書」
が送付されてきます。この証書
は年金の受給権者であることを
証明する大切なものです。
年金を受けとる金融機関や住

年金受給者が死亡されたとき
は、遺族の方は「年金受給権者
死亡届」か「未支給年金請求」
の届出が必要となります。

(国民年金の場合は役場住民課
窓口か支所窓口で、厚生年金保
険の場合は郡山社会保険事務所
でお願いします。)

この届出が遅れますと、年金
の過払などが発生し、受け取っ
た年金を後で返納しなければな
らなくなりしますので気をつけま
しょう。



一口医学

肺がんの早期発見

肺の代表的な病気は結核でし
たが、今はがん。中年すぎの男
性に多く、欧米では男性十人に
対して女性は一人ぐらいの割で
すが、日本の場合には、男三
四人に対して女性にもけっこう
多いという特徴があります。

肺のレントゲンは胃などに比
べて比較的簡単に撮れますから、
年に二回は定期的に胸部レント
ゲンを撮るのがよいでしょう。

でも、検査を受けたからとい
って100%早期発見できるもの
もありません。

せきが長びく、たんの量が多
い、血たんが出るといった症状
のときは、なるべく早く病院へ。
せきやたんの出る病気は多いし、
血たんが出ると手遅れではない
かと思いがちですが、かなり早
期のがんも血たんではじまるこ
とが多いのですから素人判断で
悩むのは禁物です。

たんの検査を受けるときは、
朝出たばかりのたんでできれば
続けて三日ぐらいためておいて
からするとよいでしょう。

お父さん勉強部屋

18

見て覚えるもの

東京都立大学教授
詫摩武俊

ことができます。

昆虫とか爬虫類の行動は、ほ
んどすべてが生まれつきの本
能によって規定されています。
彼らは親から特に何も教えられ
ません。しかし立派に巣をつく
り、物を食べ、また子孫をつく
っています。動物も高級になる
と、例えば盲導犬や警察犬のよ
うに、訓練することによってい
ろいろなことを教え込んでいく

人間には生得的な本能といわ
れるものはごくわずかしかあり
ません。後天的に身に着けたも
のがほとんどです。その中には
犬がものを教えられるときのよ
うに、これをしてはいけません、
このようにしなさいと「直接」
言われて習得していくものもあ
りますが、「間接」に習得したも

のもたくさんあります。
例えば、兄がしかられている
のを弟が見て、あんなことをし
てはいけないのだなと理解し、
それをしないようにするのが典
型的な例です。観察学習といわ
れるものです。

子供は家庭の中で親のするこ
とをいつも見ています。幼児期
には、ほかの世界のことは知り
ません。家庭の中だけが生活の
場で、親との関係はきわめて密
接です。親のすることの二つ一
つが子供のお手本になります。
食事の仕方にしてもテレビの
見方にしても、子供は親のする

ことに疑問をもつことも、批判
することもなく受け入れていき
ます。父親の母親に対する態度、
母親の父親に対する態度につい
ても同じです。

言葉遣いなどは観察によって
身に着けることの最も大きなも
のでしょう。うるさい、あっち
に行けというような強く断定的
な言い方ばかりしている親のも
とから、豊かな言葉と柔軟な思
考力をもった子供が育つことは
稀だと思えます。対人関係にお
いて示される思いやり、誠実さ
も親の態度から覚えていくこと
が多いのが特徴です。

何を好み、何を嫌うか、どん
なことを喜ぶかなど、日常生活
のさまざまなことにいたるまで
親を見て覚えていきます。しか
し、すべてがこのようにして得
られるものではありません。成
長するにつれて自分自身を顧み
て直していくこともたくさんあ
ります。しかし幼い時に見た親の
印象は強く、子供のパーソナリ
ティーの基礎になっていくのです。



お知らせ



今月の納税

村民税(三期分)
 国民健康保険税(三期分)
 国民年金(十一月保険料)
 納期限は十一月二十五日(水)までです。忘れずに納めましょう。

日 時/昭和六十二年十一月二

記

○日/午前部

午前九時三〇分〜正午

△午後部

午後一時三〇分〜四時

場 所/石川地方農業共済組合

昭和62年分 年末調整説明会 のお知らせ

昭和六十二年分の給与所得者の年末調整説明会を左記の日程で開催します。関係する事業所等はぜひご出席ください。

遺族援護、恩給

の相談会を開催

このほど、遺族援護及び恩給

(9月届出分)

地区	出生児氏名	保護者名
岩法寺	村越 瞳	重 雄
〃	湯澤 美香	利 之
南須釜	塩澤 マスミ	誠
〃	大木 佑子	行 夫
〃	大野 正博	一 郎
〃	塩澤 真希	弘

おくやみ 申し上げます

(9月届出分)

地区	死亡者氏名	年令	世帯主名
北須釜	阿久津 豊	85	ま っ

村のようす (62年10月1日現在)

	1,551戸 (+1)
	7,546人 (+7)
	3,725人 (+1)
	3,821人 (+6)

記

寄付

ありがとうございます

ございます

左記の方々から社会福祉活動資金として寄付をいただきました。厚く御礼を申し上げます。

(社会福祉協議会)

- ・北須釜の矢吹吉之助さんから 二万円
- ・中の永林恵治さんから 二万円
- ・南須釜の大木嘉彦さんから 三万円
- ・福島市の車田喜宏さんから 三万円

11月の健康 ごよみ

- 13日(金) 乳幼児健康相談
母子センター
午前9:30~9:45(受付)
乳幼児健診
母子センター
午後1:00~1:30(受付)
- 16日(月) 成人病予防教室
山小屋公民館
午前9:30~正午
- 20日(金) 母親教室
母子センター
午前9:30~9:45(受付)
育児教室
母子センター
午後1:00~1:30(受付)

東京玉川会(仮称)の会員募集

住所・氏名をお知らせください

このほど、村出身者で東京都内に在住している方を募り、東京玉川会(仮称)を設立することになりました。これに伴い、設立に向けての準備段階として東京在住者等を把握するため、ご兄弟や親戚、知人等で東京都内にいる方の住所・氏名を十一

月三十日までに役場企画課(〇二四七―五七―三二〇一内線四五又は四六)までご連絡くださるようお願いいたします。(会員募集は役場で行います。)なお、詳細については役場企画課までお問い合わせください。