

村のようす
(49年1月1日現在)

世帯数	1,419戸
人口	7,232人
男	3,532人
女	3,700人
面積	46.62km ²

広報 たまかわ

編集・発行

福島県石川郡
玉川村役場総務課

印刷所

須賀川市加治町69
備 円谷印刷



▲ 玉川村の日の出

新春

今年また人に逢い
人とわかれて
こもごもの思いを
すてては又ひろい
はなやかな春に
はげしく身をもやす夏に
そして凋落の秋が来ても
うしろを向いてはいけない
生きてゆくみちは
あまりに遠すぎるから
それぞれの夢を負って
歩き続けるから

木代子



一九七四年の新春を迎えみな様のご慶福を心からお祈り申し上げます。

かえりみみずと昨年から第四次中東戦争の突入により世界的エネルギー危機を引き起こし、アラブ諸国の大幅な原油供給カットによって、わが国経済に大きな打撃を与え、政府は「石油緊急事態を宣言」する一方資源節約を呼びかけ



村民の皆さん新年おめでとうございませう。

希望に輝く昭和四十九年度の新春をむかえるにあたり、皆さんの御健康と御繁栄を心より御祈り申し上げます。

私は昭和四十二年四月、議長に就任いたしました七周年目をむかえました。

その間村民の皆さんをはじめ議員諸候ならびに村当局、

年頭のごあいさつ

玉川村長 小針千代之助

練を克服して、是非明るい年にしたいたいものと念願いたしました。

私は村長に就任以来「明るく豊かな魅力ある村づくり」を基調とし、その実現を目指して、玉川村振興の長期展望に立った計画に基づいて実施してききました広域簡易水道事業は、四月からきれいな水を家庭に給水できる運びとなりました。又一昨年度から着手してききました須釜小学校舎及

更に玉川村の姿が大きく変わるであろう国営母畑総合開拓整備パイロット事業（通称開拓事業）に昨年末に着工、只今南須釜地内に千数台のブルドーザーが入って急ピッチで進められております。これらの一連の事業が、順

年頭のごあいさつ

玉川村議会議長 小針保三

関係機関の御協力を得まして、議会の円満なる運営と村政発展のため鋭意努力して参りましたが、おかげさまでもちまして現在まで大過なくすごすことが出来ましたことはこれ偏に皆様の御協力の賜と感謝申し上げます。

私も昨年九月以来体調をくずしまして三ヶ月ほど入院いたしました。が御かげ様

び屋体の建築も間もなく全事業が完成、この一月八日の三学期から新校舎に移転して勉強できるようになっております。

今年には公共事業の縮少という国の方針が打ち出されておりますが、玉川村の世紀的大事業である開拓事業の推進は勿論、生活道路、農林道の整備、住宅の建設、社会教育の場である近代的な公民館の建設、更に住民福祉の諸施策を住民の理解と協調によって強力に推進して参りたいと思っておりますので、村民の皆様のご協力とご鞭撻をお願い申し上げます。

何卒御支援、御協力のほどを御願ひ申し上げます。

調な進捗をみておりますことは一重に村民の皆様のおかげと協力賜であり心からお礼を申し上げます。

今年の内外的状況はまことにきびしいものが、あります。が、議員各位をはじめ村当局と一体となって村民の福祉の増進と村民生活の安定のため努力いたす所存であります。



迎春

1974



玉川村役場

村長 小針千代之助
助役 草野勇蔵
収入役 近内寿雄

玉川村議会

議長 小針保三
副議長 渡辺政一
外議員 一同

玉川村行政区長会

会長 首藤信勝
副会長 佐久間安蔵
外区長 一同

待望の

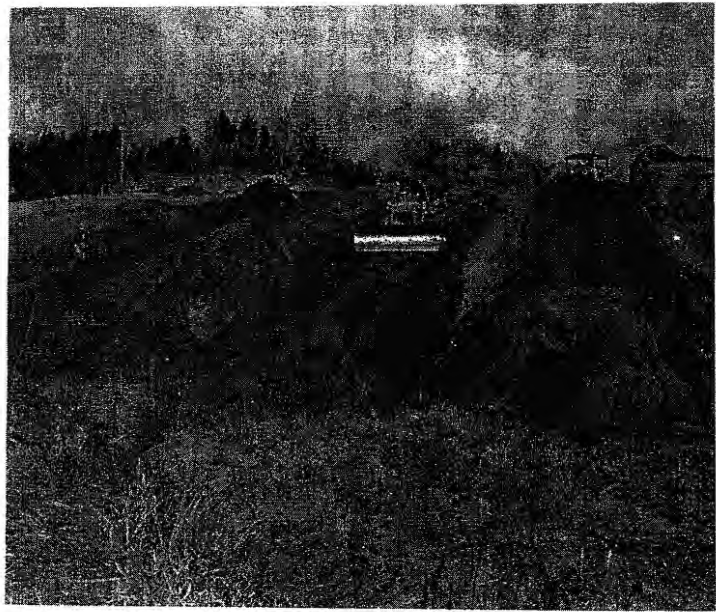
国営パイロット事業着工

村民待望の国営母畑地区総合農地開発事業が着工されました。

昭和四十八年度は、第九工区（東部地区）のうち、大字南須釜、大字吉にかけて面積三十四・四ヘクタールについて先月十四日事業着工されたものです。

事業着工にあたり、みなぎの特段のご協力とご努力に對し敬意を表するとともにそれぞれ関係機関に厚く御礼申し上げます。

本事業は、郡山市、須賀川市、玉川村、石川町、東村および中島村の二市一町三ヶ村にまたがる、四千三百七十九ヘクタールの地域で、水資源



に乏しいため、それぞれに開かんされた既耕地（田千五百九十四・四ヘクタール、畑千四百九十二・五ヘクタール）と未こん地（山林、原野千八百八十二・二ヘクタール、池沼等六・九ヘクタール）が互に入り混じりあつたままの地区であります。

本事業は、これらの用水源として千五沢地先にダムをつくりこの貯水の利用により、農地造成（開畑 千二百三十八・二ヘクタール）ならびに用水補給と区画整理（母 千三百五十五ヘクタール、畑 千三百六十四ヘクタール）を実施するとともに、畑には畑地かんがい施設を同時に施行するものです。

わが村では、農地造成（開畑二百四・二ヘクタール）ならびに用水補給と区画整理（田二百八十四・〇ヘクタール、畑二百七十七・二ヘクタール）が計画されておりあります。

入り混じっている田、畑および山林、原野は営農集団別作目別集約化計画と農業機械化体系に基づき開畑と合わせて田寄せ畑寄せを行ない原則として田三ノアール、畑は四十アールの区画とし、畑は八

度まで修正を行ない、各とも用排水を分け各ほ場の短辺には道路を、他方には排水路を設け、畑はスプリングクラーによる排水かんがいを行人なうものです。また道路は、砂利、舗装の幹線道路（全巾五・五メートル）および各ほ場の短辺に接する支線道路（全巾四・五メートル）を計画的に配置します。

以上のような総合的なほ場の整備により省力化をはかるとともに、用排水改良と畑地かんがいに伴う作物の安定的な高増収と品質の向上により、農業経営の合理化と農業所得の向上をはかることにより本地域の農業振興を期するものであります。

今後とも尚一層のご協力をお願い申し上げます。

春植用苗木の価格について

春植用の苗木代が決定いたしました。

樹種	単価	備考
杉	二五円	特殊苗木の価格は規格に依り多少の相違があります
ひのき	二五円	
赤松	一三円	
から松	一五円	

但し組合を通して購入した苗木代は補助金が苗木代程度ありますから補助金のある内に造林して下さい。

特種苗木は、何でもご用命に依り注文を受けております。石川地方森林組合

税務署からのお知らせ



一、納税証明書の交付請求をされる方、お早目に請求書

提出して下さい。

建設業の登録更新、医療費認定申請、借入申込、入札参加、などのため納税証明を必要とされる方は、確定申告の繁忙期である三月をさけて、一月か二月中旬までに請求をして下さい。

二、所得税の還付申告書の提出はお早目に提出願います。生命保険の外交員をなさっている方などで、所得税の還付を受けるために確定申告を提出される方は一月から申告の受付を行っておりますので、三月の繁忙期をさけて、おそくとも二月中旬までに、提出されるようお願いいたします。

納税標語に二点入賞

このたび郡山県税事務所が地方税完納運動の一つとして行なった、納税標語募集に管内小中学校児童生徒から多数の応募があり、村内中学校より次の方が入賞されました。本当におめでとうございませう。

泉中二年

溝井 郁子

納税は、忘れずきちんと、期限まで。

須釜中二年

石森 きみえ

納税で、助けられたり、助けたり。

資源節約県民運動に

協力致しましょう

現下の資源枯渇、環境汚染、世界的インフレ等の優慮すべき事態に対処して資源を節約し両利用をはかるため県では資源節約県民運動を実施しております。皆様の協力を御願ひ致します。

◎砂糖

我が国の砂糖消費（年間約三〇〇万トン）は八割を輸入にたよっているが、昨年の世界全体の砂糖生産量は充分であり、砂糖不足は生じないし価格も糖価安定法で安定させるようにしている。

◎食用油

特に、品不足等で消費者に不安を与えた品物について昭和四十八年末の概況は次のようになっています。

食用油の価格は昨年七月の

米国大豆の輸出制限発表を契機に上昇していたが米国大豆の豊作で九月をピークに値下りに向いている。食用油の生産は前年にくらべ一四％増で、メーカ在庫も充分あり、工場出荷が前年を下回っていることはない。

◎みそ・しょうゆ

みそしょうゆは平常どおり在庫も充分で供給に何らの不安はない。

◎灯油

アラブ諸国からの石油輸入は削減されているが家庭用灯油の生産八月・九月・十月の生産は約六百二十万ℓで前年の約四百四十万ℓに対し五割増しとなっております。今届共

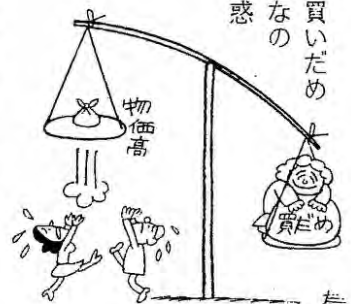
である。食糧庁は業界団体（福島県味噌醤油工業協同組合）と協議し店頭に充分の量の現品を備えさせるように指導する。万一消費者が購入できないときはみそしょうゆ協同組合事務所で見品を供給できるようにしました。

◎家庭用合成洗剤 石けん

供給の確保に努めるが全体の石油事情から一般消費者も節約使用を期待する。

◎トイレットペーパー

家庭用合成洗剤の需要の伸びは年五〜八％と極めて安定した推移を示している。絶対量の品不足はないので買急ぎはしないようにされたい。石けんは原料牛脂の輸入がアメリカの食糧品輸出規制の影響を受け減少したため一時停滞したが輸出規制解除にともない原料面の不安がなくなり増産中である。



昨年十月から十一月にかけて品不足が出たが十一月下旬から消費者に買急ぎを慎しむよう呼びかけるとともにメーカに緊急増産の要請を行ない不足方面に緊急輸送対策を実施した結果売れ残りがでるようになり急速に鎮静化した。塩。一部地域における塩不足は悪質なデマや他の物品の買だめから波及したもので生産在庫とも充分であり専売品でもあるので価格高騰もおこらないので不安は全くない。

以上のように買急ぎ買溜が原因しているものが多いので皆様の御協力を御願ひ致します。



健康診断から 中地区の

早期発見、早期治療は健康管理の鉄則であります。そのためには健康診断は欠かせないものです。

そこで、わが村では国民健康保険事業の一つとして部落単位の健康診断を実施しておりますが、四十八年度は六月

に行なった四辻地区について、去る十二月十四日中地区で農村医学研究所による健康診断を実施しましたところ六二名のうち二名の方が受診され、異状のある方についてはその場で今後の指導がなされるなど、受診された方から大へん好評であり

このたびその診断の結果が、まとめましたので概要をお知らせいたします。 総合では、受診者六二名のうち

四〇〜四九才 一八名
五〇〜五九才 一〇名
六〇〜六九才 一〇名
七〇才以上 七名
検便のみ 二名
となっており、

又、血圧測定では高血圧者は受診者男一六名中七名で四三・七％、女三七名中一一名で二九・七％となっており特に四〇才以上の男の約半数が高血圧であります。

- 1 治療を要するもの七名で 一一・三％
- 2 経過観察するもの三五名で 五六・五％
- 3 精密検査を要するもの九名で 一四・五％
- 4 異状のないもの一一名で 一七・七％

となっており、経過観察者が非常に多く健康管理上軽視できないものと思われ、受診者を年令別にみると

次に血液検査からみると、貧血者は男一九名中七名、女四一名中一四名となったおります。

この外検便、検尿、心電図検査など一般的な健康診断を実施しましたが区長さん始め部落の協力と農協の支援によりできましたことに對し、改めてお礼申あげます。

軽自動車等の名義変更、廃車届は確実に

毎年軽自動車税の納期になりますと、自分の家に車がないのに税金が課税されたという苦情が参ります。軽自動車税は毎年四月一日現在の所有者に課税されますので、車等更新、廃車したときは必ず

名義変更、又は廃車届を陸運事務所に、バイク、耕運機については役場に届出てください。

名義変更、廃車届の手続が完了しないといつまでも税金が課されますので、各種届出は確実にお願いします。

(税務課)

家庭用石油類の貯蔵はこのように

ことしの冬は、石油事情の悪化にともない、一般家庭でも灯油をドラム缶で購入し、貯蔵しておくところが多くなりました。

ご承知のように、石油類は火がつきやすく、火がつけば燃え方が早く、さらに、消しにくいという特性がありますので、火災予防上その取り扱いには十分な注意が必要であります。

このため火災予防条例では、個人の住居で許可を受けないで貯蔵することができない石油類の量とその貯蔵方法について、次のように定められておりますので、十分気をつけ、火災をおこさないよう注意してください。

一、個人の住居で貯蔵できる石油類の量

個人の住居で貯蔵できる石油類の量は、第一表のとおりですが、二種以上の石油類を貯蔵する場合には、この数量全部は貯蔵できません。貯蔵限度量は、灯油換算で五百リットル未満とすることです。次の式で計算した範囲内ということになります。

(ガソリンの量×五)+(灯油の量×十)(重油の量×〇、二五)〇リットル

したがって、灯油を四九リットル貯蔵すればガソリンと重油は、一滴も貯蔵できないこととなります。

第一表

品名	数	量
ガソリン	百リットル未満	
灯油	五百リットル未満	
重油	二千リットル未満	

二、一般的な注意事項

- (一) 貯蔵場所には、品名、数量を記入した掲示板及び「火気厳禁」の標識を設けること。
- (二) 貯蔵場所の近くでは、みだりに火を使用しないこと。
- (三) 貯蔵場所は、常に整理清掃に努めること。
- (四) 石油類が漏れたり、あふれたり、飛散したりしないようにすること。
- (五) 容器は、破損、腐食、さけめ等のないものにする。
- (六) 容器は、みだりに倒れたり、落としたり、ショックを与えたり、引きずること。
- (七) 壁、柱、床、天井は、不燃材料とすること。
- (八) 戸、扉、窓等の開口部は甲種または乙種防火戸とすること。
- (九) 蒸気排気設備を設けること。

三、屋内で貯蔵する場合の注意事項

- (一) 貯蔵場所は、常に整理清掃に努めること。
- (二) 石油類が漏れたり、あふれたり、飛散したりしないようにすること。
- (三) 壁、柱、床、天井は、不燃材料とすること。
- (四) 戸、扉、窓等の開口部は甲種または乙種防火戸とすること。
- (五) 蒸気排気設備を設けること。

第二表

品名	貯蔵する数量
ガソリン	二十リットル以上百リットル未満
灯油	百リットル以上五百リットル未満
重油	四百リットル以上二千リットル未満

四、屋外で貯蔵する場合の注意事項

第三表に掲げる区分の数量の石油類を屋外で貯蔵する場合は、第三表該当欄に掲げる空地を保有するか、または、防火上有効な「へい」を設けなければなりません。

第三表

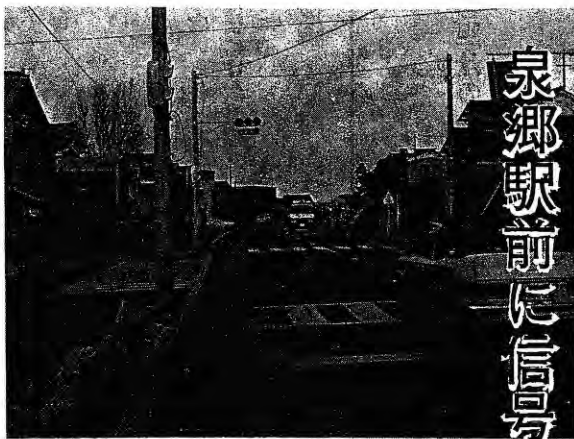
容器	品名		貯蔵する量	(空地との距離)
	ガソリン	灯油		
タンク又は鋼製ドラム缶	ガソリン	灯油	五十リットル以上百リットル未満	一米以上
上記以外	ガソリン	灯油	二百五十リットル以上五百リットル未満	一米以上
外の容器	ガソリン	灯油	二十リットル以上五十リットル未満	一米以上
	ガソリン	灯油	五十リットル以上二百リットル未満	一米以上
	ガソリン	灯油	二百五十リットル以上五百リットル未満	二米以上
	ガソリン	灯油	五十リットル以上二百リットル未満	二米以上

○ この信号機は手動式のものでありますのでボタンを押さなければなりません。このボタンを押す際は、車の流を見て信号機から左右二百米手前から車がこないかどうかを確かめてボタンを押して下さい。車が信号機の近くにきたらからでは車は急に停れまませんので危険です。

○ 横断は歩行者用(人の形の記号)が青色の燈火になったのを確かめて、すみやかに横断してください。ボタンを押してもすぐに青色の燈火に変らない時がありますがこのような時はしばらく待ってください。

○ 青色の燈火が点滅し始めたら、歩行者は横断を始めず、歩行者は横断を始めてはいけません。横断中の者は、すみやかに横断を終わるか、横断をやめて引き返さなければなりません。

特にこの箇所は、小中学校の児童、生徒が使用する箇所であり、各家庭において児童、生徒及び、お年寄りへのご指導と一般の方へ信号機のあるこの横断歩道をご利用くださるようおすすめています。



泉郷駅前信号機設置

国道一一八号線の泉郷駅前地域に待望の信号機が設置され、一月八日から使用開始されましたが、使用する際は信号機のある説明書をよく読み、また次の点を注意されて使用



国民年金の附加年金に加入しましょう (所得比例制度)

所得比例制度は今まで所得のある人しか加入できませんでしたが、「より高い保険料を納めて、より高額な年金をうけとりたい」という家庭の主婦の強い要請により、所得のない人でも、その世帯全体に所得があれば加入できるように改正されました。

この制度は、定額保険料のほか附加保険料をかける、そのかけた期間に応じて、一定の額が上積みされた年金が支給されるものです。

たとえば、老齢年金をうけるには二十五年間保険料を納付することが原則ですから、定額保険料を二十五年、附加保険料を二十五年納めると、定額部分の年金額二十四万円と、附加保険料分の年金額六万円とを合算した三十万円を一生うけることとなります。

最近の統計によりますと、六十五才の人の平均余命は男子が十三年、女子が十六年となつていますから、納めた保険料の額の数倍となつて返ってくるようになります。

また、この年金額は経済成長にもなる生活水準の上昇にあわせて増額されますので、非常に有利な制度です。

加入手続きは、役場に備えてある申出書に記入するだけです。また保険料の納め方については、定額保険料分と附加保険料とをまとめて一ヶ月分として納めていただくこととなります。

なお保険料は四十九年一月より定額分が九百円、附加保険料が四百円、合せて一月につき千三百円になります。手数のかからない附加年金に加入して、より高額の年金をうけ、老後を豊かに暮らしましょう。

昔から大切なことを「肝臓」といつているように、肝臓は内臓の中心的存在であり、働きは非常に複雑です。

◎分解と合成

食物からとった糖質はブドウ糖という単糖になって肝臓に運ばれ、余分なものがグリコーゲンという多糖類に合成され肝臓に貯えられます。そして空腹時など血液の中のブドウ糖が少なくなると、肝臓はこのグリコー

食物として体内にはいつてきた有害なものや、体内でつくられた有毒なものを無害にしたり、体外に排せつされやすい形にします。

たとえばアルコールは肝臓にはいると徐々に酸化され、最後には炭酸ガスになって体外に追いだされます。

◎調節

各種の栄養素や水分、塩を、からだがいまよく働くように調節してくれま

◎胆汁の生成

肝臓はとりかえがきかない。腎臓や肺は二つあるの一方が悪くなつて手術してもとつてしまえますが、肝臓は初めから一つしかありません。人工腎臓、心臓のとりかえが行なわれている中で、肝臓だけはこういう技術もないところ生まれま

◎栄養、とくに蛋白質をじゆうぶんと

フランスのとれた食事をすることはもちろんですが、とくに蛋白質をたっぷりとることです。

蛋白質は肝臓の主な働きである。蛋白質を合成する原料になるだけでなく、肝臓自体の主成分でもあるわけです。そして、たんばく質のとり方も、たんばく質の低い米か魚だけでなく、肉、牛乳、卵

肝臓病

肝臓の役割りは

ゲンをブドウ糖に分解、血液におくります。

また肝臓は肉、魚、卵、などの蛋白質から分解されたアミノ酸を原料にして、人間のからだに合った蛋白質をつくりま

◎貯蔵

すぐに必要でない栄養は、グリコーゲンや各種ビタミンなど、肝臓に貯蔵され必要などき供給されるのです。

◎解毒作用

肝臓で不要になつたものを捨てたり、脂肪の消化吸収を助ける胆汁というものをつくつています。

◎肝硬変と肝臓がん

肝硬変とは肝臓の繊維がふえて正常な働きができなくなつたものです。ウイルス性肝炎、薬物の中毒、アルコールなどさまざまな原因が考えられ、いわば肝臓病の終着駅です。肝臓がんは外国に比べると日本では多く起こつていますが、肝硬変と深いつなが

◎こんな症状に気をつけよう

肝臓病はだいたい寒け、発熱、だるさ、食欲減退、吐気、黄だん、腹に水がたまる、といったようなものが主な症状です。

◎肝臓病にならないために過労をさける

精神的なものも肉体的なものも過労は肝臓に負担をかけます。



などたんばく質の高い食品を合せ食ふことです。

アルコールを飲みすぎない。少量ならよいのですが、多量になると肝臓はアルコールをうまく処理できなくなりま

さい、蛋白質が使われます。アルコールは、蛋白質を肴としてとりながら飲むとよいです。

自分の健康は自ら管理するという心構えが大切です。健康診断で、病気の芽は早めにつみとら

児童手当支給対象範囲の第二次拡大について

児童手当制度は、昭和四十七年一月より段階的に実施されており、昭和四十八年四月一日の第一次の拡大に続いて、昭和四十九年四月一日より第二次的に拡大され、いよいよ段階的実施の最終年度に入ります。

児童手当制度については、すでに御承知のように、満十八才未満の児童を三人以上養育しており、そのうちの一人以上が十才未満の児童（昭和四十九年三月三十一日まで。制度発足当初は五才未満。）であれば、第三子より一人につき三千円が支給されており、昭和三十九年四月一日より、満十八才未満の児童三人以上のうち、一人以上が義務教育終了前の児童であれば、第三子より一人につき三千円が支給されることになりました。

そこで、新たに該当になると思われる方は、印鑑を持参の上、役場及び支所において申請してください。

現に児童手当を受給している方で、支給対象範囲の拡大により、新たに支給要件児童が増える場合は、額改定請求書を出してください。

また、支給要件児童の十八

改定に該当すると思われる方は、支給事由消滅届又は減額改定届を提出してください。支給対象範囲の拡大による受付は昭和四十九年一月より開始しております。

尚、詳しいことをお知らせになりたい方は役場住民課にお問い合わせください。

児童・生徒作品 (その4)

川辺小学校

ばあちゃんのがびょうき

川辺小二年

大竹洋子

学校から帰って、「ただいま。」という、ねえちゃんが「ばあちゃんどうしたの。」とねえちゃんに聞くと、ねえちゃんも「わかんね。」とい

わたくしは、ばあちゃんへやにいつてみると、かごふさんがいて、ちゅうしゃをやっていました。

すぐに車にのせて石川に連れていきました。わたしは、ばあちゃんがかわいそうになりました。

何日かすぎて、わたしも病院にいつてみました。ばあちゃん、やせっこけて細い

でにちゅうしゃをやっていました。かつ子おばちゃんは、手ぬぐいをぬらして、ばあちゃんのおでこにかけていました。おつるおばちゃん、ぼあちゃんのおきものをぬつていました。ふじおばちゃんは、りんごのかわをむいてわたしに「食べろ。」といいました。

おとうさんと おかあさん

川辺小五年

小針政元

ぼくのうちの、おとうさんは、おかあさんよりもやさしいとぼくは思う。

ぼくの家では今年、たいへん米がとれたそう。

おとうさんは、たいへん喜んだ。どうしてかという、おとうさんが農業をはじめから、もう、十年近くなるけど、十年ものあいだ、今年のように米がとれたのが初めてだそう。

おとうさんは、たいへん喜んだ。ぼくのうちでは、お金がいっぱいたまると、何時も買物にいぐ。

ぼくのおとうさんは、おかあさんより、とってもやさしいです。おかあさんはとってこわいです。

時々やさしいときもあるが

にとまりました。ばあちはずつとびょういんにいて、今はじょうぶになつてたいいんしています。

毎日えいさくとこたつにあたってテレビを見たり、夕方ぶたのえさくれをしてい



しかし、おかあさんは、やっぱりこわいです。

おかあさんは、弟の政美にはなんでもかってくれるが、ぼくにはかってくれない、だからおとうさんのほうがやさしいと思う。

おとうさんは、ぼくのおとうさんで、おかあさんは、政美のおかあさんだ。

ぼくのうちにはあひるがいて、あひるはとってもかわい、メスよりもオスのほうが美しい。ぼくのうちの、おとうさんとおかあさんとおなじだ。

おかあさんは、あまり美人ではないが、おとうさんのほ

うがハンサムだ。あひるとおなじだ。

あひるはとってもかわい、あひるは、ぼくになれていて、いつ見ても美しい、とっても美しい。

ぼくは、あひると何時もあそぶ。あひるは、またおもしろい生き物だ。



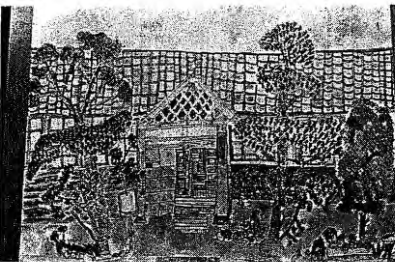
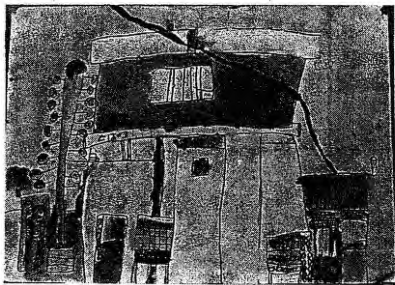
曲山知賀子



六年 矢部陽子

一年 佐藤みえ子

三年 小針のり子



節電にご協力を

電力事情については、既にご承知のとおり、石油産油国の原油供給量の大幅削減により、電気事業も発電用燃料として石油に大部分を依存しておる関係から極めて深刻な問題となっております。

- このため石油供給削減による電力危機打開対策の一環として需要家各位のご理解を得て産業用から家庭用に至るまで使用電力の節電をお願いしておりますが、各家庭において次のような節電のご協力をお願いいたします。
- 一、照明の節減
 - 不在の部屋や屋間の窓ぎわ照明などはできるだけ消すようにしましょう。
 - 電灯は手まめに点滅して、
 - 二、電気機器の効率使用の徹底
 - (1) 暖房機器
 - ア、こたつ
 - 。スイッチは手まめに切りましょう。
 - 。こたつの下にマットを敷いて畳に逃げる熱を防ぎましょう。
 - 。ダイヤルを適温に調節しましょう。
 - イ、電気毛布
 - 。ダイヤルを適温に調節しましょう。
 - (2) テレビ
 - 。視聴しないときはスイッチを切りましょう。
 - 。瞬時に画面が出るテレビは就寝時や長時間外出されるときは、電源をコンセントから抜いておきましょう。
 - 。予熱のため電力が五〜十ワット節約になります。
 - (3) その他の電気機器
 - 〔冷蔵庫〕
 - 。ドアの開閉はできるだけ少なく、開放時間を短くしましょう。
 - 。背面の放熱器のホコリなどを掃除しましょう。
 - 〔洗たく機〕
 - 。洗たく量は適量にしましょう。
 - 。洗たく時間の設定を適切にしましょう。
 - 〔掃除機〕
 - 。フィルタは目づまりにならないよう手まめに掃除しましょう。
 - 。吸引ホースの穴あきや、やぶれは修理するか、取替えましょう。

日本ライン 溝井 一郎

日本ラインの急流下る舟頭にしぶきかれば心冷し
水しぶき舟の中にも入り来り嬌声あぐる
かわりもなき女
尾形船に宴たけなわの吾らなり黒ずむ山
の上に星飛ぶ
踊る娘らの単衣姿のあてやかさ波キラキラと流れは光る
寒空を見あげてをれば黒々と天の底より雪降りきたる

正月 拙 郎

伏すものの野にゆらめけり初日影
山茶花のこぼるる庭やお元日
那須嶺に雪が降りつむお元日
松の影濃くなりそめし初日の出
かずのこの老いの白歯にのこりけり
安達太良の座るすがたや初日の出
元朝の葉陰にあかく青木の実
元朝の日がさす庭をふみありく

児童扶養手当法及び特別児童扶養手当法の一部改正

扶養手当法の一部改正

児童及び特別児童扶養手当法の一部が次のように改正されました。(昭和四十八年十月より施行)

一、児童扶養手当法に関する事項。
(一) 手当額の引き上げ。
児童扶養手当の額

千三百円から六千五百円に引き上げるとともに、(昭和四十八年十月より) 児童二人の場合の加算額を四百円から八百円に、(昭和四十九年一月より) 引き上げること。
(二) 障害福祉年金等との併給。
特別児童扶養手当と公的年金給付とを原則として併給すること。
(三) 児童扶養手当と障害福祉年金及び老齢福祉年金との併給を行なうこと。
養手当についての相談は、地区民生、児童委員、役場住民課に御相談ください。

寿

お誕生おめでとう
ごぞいます

(十二月分の出生届書から)

部落	出生児氏名	世帯主名	続柄
川 部	須 藤 智 美	キ サ	孫
中 川	小 木 幸 子	利 夫	孫
竜 崎	鈴 木 健 二	武 夫	孫
北 須 釜	鈴 木 信 幸	世 志 男	孫
吉 北	塩 沢 貴 広	孝 夫	長 男
	矢 吹 春 美	常 雄	孫

ご逝去お悔み申し上げます

(十二月分の死亡届書から)

部落	死亡者氏名	年令	世帯主名	続柄
小 高	溝 井 明 三	(50)	主	喜進の父
竜 崎	須 釜 一 二	(80)	主	溝井源徳 妻の父
南 須 釜	鈴木吉左衛門	(88)	主	吉之 父
吉 南	小林キーン	(87)	主	喜清 母
	大木一夫	(82)	主	邦夫の父
	有賀金吾	(56)	主	トシの夫