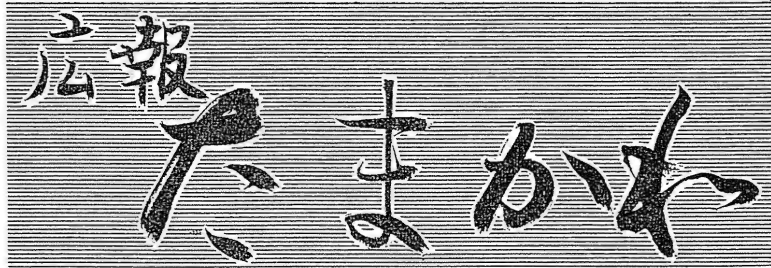


村のようす  
(48年2月1日現在)

世帯数 1,420戸  
 人口 7,265人  
 男 3,551人  
 女 3,714人  
 面積 46.62km<sup>2</sup>



編集・発行  
 福島県石川郡  
 玉川村役場総務課  
 印刷所  
 須賀川市加治町69  
 (有) 円谷印刷



自覚を新たに  
 一六〇名成人

四十八年成人式は、一月十五日午前九時三十分から役場会議室に該当者百六十名中百三十二名と来賓多数が出席して行なわれました。

式は矢吹教育長の開式のことばで始まり、次いで小針村長さんが「人間としての主体性を確立し、物事を正しく判断、自己の行動に責任を持ち新しい世紀を創り出す原動力になってほしい」と式辞を述べたあと、該当者に成人証書と記念品を交付しました。

続いて、大野県議、小針村会議長、小原選管委員長、吉田玉一小校長等の来賓祝辞のあと、成人該当者を代表して関根仁子さんが「輝かしい人生のスタートとしてのこの感激を心の奥に刻みこみ、自己研鑽につとめ、良き社会人として、各々の職場で忠実にはげみ、ご恩に報います」と誓いと謝辞を述べ、草野助役さんの閉式のことばで式を終り、引続いて、尚志学園理事長佐藤信先生の記念講演があり、参会者に大きな感銘を与え、最後にみんなで記念撮影をして終了しました。

一方会場の外では若人の晴姿を見ようと、お母さん達でにぎわい、記念の写真を撮る姿などに見入っていました。

二月の行事予定表

- 一四日 農業基本調査 (企画室)
- 上旬 水道給水計画測量 (建設課)
- 林道工事入札 (建設課)
- 百日せきジフテリア予防接種 須釜支所 (住民課)
- 一六日 母子センター (住民課)
- 一五日 乳幼児健康診断 母子センター (住民課)
- 一六日 住民税申告相談 (税務課)
- 子牛生産検査 (全地区) (産業課)
- 一八日 柔剣道大会 (公民館)
- 二〇日 第二回農業委員会 (企画室)
- 二〇日 妊婦健康診断 母子センター (住民課)
- 中旬 月例監査 (総務課)
- 農業後継新婚者激励会 (産業課)
- 二五日 固定資産税 四期分 (産業課)
- 国民年金保険料 四期分 (納期限)
- 納期限 (税務課)
- 民生委員協議会 (住民課)
- 米生産調整推進協議会 (産業課)
- 下旬

# 昭和48年 第一回臨時議会 須賀川地方広域消防組合議員に 小針保三氏を選任

昭和四十八年、第一回臨時 岩法寺線道路改良工事の請負 会は去る一月十九日招集さ 契約の承認に関する議案も提 出され、全員一致をもって承 須賀川地方広域消防組合議員 認された。 この工事は、尾形建設と一 長の満場一致をもって選任さ 〇、八〇〇、〇〇〇円で請負 契約したもので、今年の三月 また郡山地方広域市町村圏 いっぱいに完成する。 の根幹事業として計画中の、

## 土木工事の発注

昭和四十七年度の工事とし 者が決定しました。 て予定しておりました個所の つきましては工事施工中は 入札を、十二月二十日及び一 何かと不便をかけますが、御 月十六日に行い左記の通り業 協力をお願い致します。

施行場所	工事名	請負金額	請負業者
山小屋字丸内田	道路炎害復旧	七〇、〇〇〇	岩谷建設
蒜生字栗木内	水路改修	六六、〇〇〇	尾形建設
川辺字館	便所新築	四五、〇〇〇	熊田建設
小高字中村前	水路改修	二九五、〇〇〇	鈴木建設
中字向	道路舗装	八二五、〇〇〇	鈴木建設
竜崎字和久 岩法寺字湯神前	道路改良	一〇八〇、〇〇〇	尾形建設

## 玉川村広域簡易水道 給水工事の方法

玉川村広域簡易水道事業は、給水工事の方法について 昭和49年4月1日給水開始を お知らせ致します。 目標に工事を進めております 昨年11月1日開催された玉



出来あがったポンプ室

川村広域簡易水道事業推進協 議会に於いて協議され決定し た事項は次のとおりです。

### 一、給水工事の会計方法につ いて

当初の部落座談会の説明の 際に給水工事については村が 指定する水道業者に工事をさ せ各自その費用を支払う様に 説明しましたが、最近給水工 事施行している他町村の状況 を見ると受益者から町村長が 委託を受けて工事をしてい るのが多いので本村としても玉 川村広域簡易水道特別会計の 中に受託工事費という項目を 設けて歳入歳出を四十八年度 予算に計上したいと考えてお ります。

### 二、給水工事費の負担及び、 徴収方法について

- 1 給水工事費は蛇 口一栓付で本管 より50メートル 以内の分はプー ル計算とする。
  - 2 給水管が50メー トルを超えた分 と、蛇口の増加 分については増 設分として実費 加算とする。
  - 3 既設の水道管 (給水栓)に連結 した場合は蛇口 等の未使用資材 分を控除する。
  - 4 コンクリート掘 削等の特殊工事 分については実費加算する
- 5 事業所等については実費と する。
- 6 給水工事費は、四十八年四 月、十二月、四十九年二月 の三回に分けて三分の一づ つ徴収する。

給水工事を円滑に進める為 各部落に給水工事の推進委員 を置くように致しました。委

## 所得税の確定申告と納税は

二月十六日から三月十五日まで

還付を受けるための申告はお早めに

昭和四十七年分の所得金額 や予定納税をした税金が納め 過ぎになっている人は、確定 申告をすれば納め過ぎた税金 が還付されます。この申告は 二月十五日以前でも受け付け ていますから、早めに申告し て還付を受けてください。

## 贈与税の申告と納税は

二月一日から三月十五日まで

昭和四十七年中に個人から もらった財産の価格が、四十 万円をこえるときは贈与税の 申告と納税をしなければなり ません。ただし、婚姻期間が 二十年以上の夫婦の間で、居 住用の土地、家屋や、これら を買うための金銭の贈与が行 なわれ、贈与を受けた人が贈 与税の申告期限までに、その 贈与を受けた土地・家屋や贈 与された金銭で購入した土地 ・家屋等に実際に居住した場 合には、基礎控除の四十万円 のほかに、配偶者控除として 三百六十万円まで控除されま す。



火災多発の季節です

- 員氏名は次のとおりです。
- 川辺 矢部吉重、円谷昌康、 熊田泰治、田子善治郎、川 崎幸夫、須藤光久、矢部敏 彦、矢部正本、須藤安正、 大槻卓巳
- 藤生 曲山義光、真弓喜春、 渡辺利司
- 小高 藤田金二、三輪貞夫、 関根好光、溝井明三、矢吹 重治、車田兵助、首藤信勝 曲山正雄、車田正衡、添田 藤一、白沢敏、溝井源三郎 溝井永太郎
- 中 小針安司、小針保三、鈴 木新造、岩谷直治、吉田宇 一、角田栄治、尾形量致、 小針功
- 岩法寺 大竹豊司、村越清、 佐久間倉太、奥野義章、村 越良政
- 北須釜 草野直江、佐久間安 蔵、鈴木広一、塩沢清徳 吉 須釜勝太郎、佐藤計、鈴 木義尚、佐藤四郎一
- 竜崎 小林仙治、佐藤重孝、 鈴木多三雄、鈴木吉之、小 林由政、小林滋、小林昭平 鈴木三善、小林喜次
- 南須釜 塩沢清則、小原明昭 塩沢直利、大越茂久、真野 目幸吉、円谷重久、阿部房 吉

# 農用地区域内の 農地転用について

農業振興地域の整備に関する法律に基づき、玉川村も農業振興地域として県知事より指定されたことは皆さんすでにご存じのことと思います。この指定に伴ない部落座談会、あるいは促進協議会をとおして住民の皆さんと話し合い、玉川村農業振興地域整備計画を策定し、かねてより農林省に計画の認可を申請しておりましたところ、昨年十一月二十日付にて認可を得ることができました。

また反面、農用地区域は将来とも農業を振興していく区域であり、宅地等の農地転用が認められないことにな

農業振興地域の整備計画などが盛り込まれております。その中でも農用地利用計画では、将来とも農用地として農業を振興していく区域と、それ以外の区域とに区分されております。

農用地区域においては農業振興のための補助事業等による基盤整備、開発、あるいは農業近代化施設などが導入されますが、それ以外の区域においては補助などによる農業投資が行なわれないことになっております。



## 須釜の文化財 ⑬

### 燈籠場山

第十五代城主肥前守長光公は、毎年盂蘭盆に燈を点じ父祖の霊を弔ったことから、この地名が生じた。

### 関跡

大字北須釜字東関  
第一代城主藤田太郎光

ております。従いまして農業委員会に農地法第四条、あるいは第五条の規定による農地転用の許可申請をしても、県知事の許可が得られませんが、農地転用、あるいは転用のための取得については充分留意されまして、農用地区域以外の土地を選定されますようお願いいたします。おな、これらの計画を明示したものは産業課、または農業委員会事務局にありませぬのでご相談下さい。

## 個人事業税の申告手続が簡略化されました

### 簡略化されました

昨年の法律改正によって、個人事業税の申告手続が次のように簡略化されました。

一、所得税のかかる方  
所得税のかかる方は従来どおり「所得税の確定申告」をすれば「個人事業税の申告」はする必要がありません。

二、所得税のかからない方  
所得税のかからない方は法律の改正により「個人の住民税の申告」をすれば「個人の事業税の申告」はする必要が

得については充分留意されまして、農用地区域以外の土地を選定されますようお願いいたします。おな、これらの計画を明示したものは産業課、または農業委員会事務局にありませぬのでご相談下さい。

通常の場合は、一及び二のとおり「所得税の確定申告」又は「個人の住民税」の申告をした方は、改めて別に「個人事業税の申告」をする必要がありませんが年の途中で事業を廃止した方は例外として廃止した日から一月以内（廃止が死亡による場合は四月以

内)に申告をする必要があります。また、注意してください。なお詳しいことは郡山県税事務所の直税課(電話二二三) 問合せください。(郡山県税事務所より)

## 碁、将棋大会の成績

公民館主催村民囲碁、将棋大会は一月二十八日午前九時から玉川村公民館に三十名が参加して開かれ成績は次のとおりでした。



- 優勝 相楽功男
- 準優勝 安藤直三郎
- 三位 小原澄夫
- 囲碁B級
- 優勝 大木嘉彦
- 準優勝 角田文弥
- 三位 久保木徳雄
- 将棋A級
- 優勝 双里正輝
- 準優勝 橋本鉄雄
- 三位 矢吹精助
- 将棋B級
- 優勝 双里政博
- 準優勝 田子国夫
- 三位 木戸峰夫

## 国民健康保険の「被保険者証」が更新されます

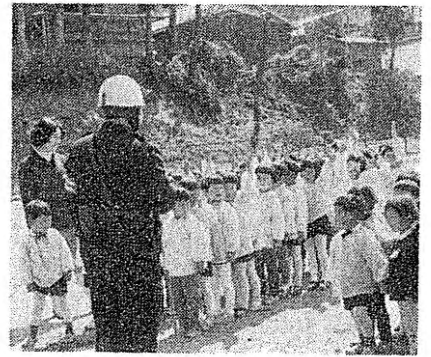
### 「被保険者証」が更新されます

現在使用している保険証は換になりますので忘れずに持参してください。

本年三月三十一日までの有効期限となっております。尚、被保険者に異動(転入・転出・転居、又は他の社会保険に入ったとき、やめたとき等)がある世帯は早急に保険証と印かんをお持ちになつて届出をさせていただきます。

その時は旧保険証と交換させていただきます。





# うれしいなア もうすぐ一年生

四月に村内の小学校に入学する児童は、昭和四十一年四月二日から四十二年四月一までに生まれた者で、男五十五名、女四十一名、合計九十六名で昨年と同数で次のとおりです。(もし調査もれなどがありましたら、教育委員会まで連絡してください。)

## 川辺 小 (十二名)

住所 児童名 保護者  
石井美紀 紀男  
大竹幸子 武男  
小針智子 善美  
小針政美 政治  
佐藤美江子 勝昭  
鈴木嘉正 嘉直  
須藤久美子 光久  
目黒勝広 広行  
矢部美和子 康美  
矢部あゆみ 敏彦  
矢部小代子 忠治  
吉田トヨ子 実治

## 岩法寺

## 玉川 小 (四十三名)

高 萩田富士夫 富雄  
大竹弘美 代三郎  
石井義弘 義雄  
遠藤昇一 昇  
車田美奈子 次夫  
車田守義 勝美  
添田由美子 清勝  
溝井律子 善行  
溝井輝彦 富雄  
矢吹和子 太郎  
曲山勇夫 英夫  
曲山寛広 寛一  
真弓玲子 朋一  
真針幸子 誠清  
小針幸子 康信

## 竜崎

小林加代子 幸義  
小林伸一 金一  
小林正晴 正治  
鈴木和和 紘一  
佐藤悦夫 政一  
仁井田智恵子 洋助  
仁井田広枝 保雄  
岡部政彦 正雄

## 矢吹町

須釜小 (三十八名)  
阿部公平 重房  
石森春代 忠助  
吉

## 北須釜

大木彦一 嘉彦  
大木哲夫 哲  
大野美津子 伝蔵  
大野輝彦 小沢孝  
小貫友弘 正弘  
国井正喜 正孝  
近内文江 茂良  
小原利枝子 保孝  
小原智子 重孝  
塩沢マツヨ 久義  
塩沢早苗 栄吉  
塩沢勇雄 正吉  
杉山隆幸 トシ子  
円谷一夫 房夫  
円谷正子 功郎  
松田勇 六郎  
真野目喜幸 喜正  
宗形光徳 孝重  
石森常男 勇治  
石森由美 金一  
松山里美 徳夫  
草野正則 昭夫  
小針義美 一郎  
柳枝春夫 一美  
穴戸晴美 一利  
塩沢千恵子 忠一  
塩沢のり子 義徳  
鈴木宏 三春  
鈴木薫 善太郎  
高原弘勝 豊太郎  
高原清信 昭一  
矢吹清彦 金次  
有賀喜彦 金次

## 須釜

## 村内工場だより

### KK穂高電子福島第一工場

#### 会社設立の概要

弊工場は福島第一工場と称し現在隣接石川町に操業して居ります。福島第二工場(石川町曲木)(従業員四十七名)、福島第三工場(石川町板橋)(従業員四十五名)の創業への基盤として昭和四十四年一月十五日当玉川村南須釜の地に弧々の声をあげ、KK穂高電子工業福島第三工場の発祥の土地という「クサビ」を打ち込んだのです。操業開始以来玉川村出身全従業員のたゆまざる情熱と、村民各位の暖い御支援によりその打ち樹てた輝かしい業績と平行して、昭和四十七年十一月六日南須釜奥平に、工場敷地一四五八平方

#### 工場の方針

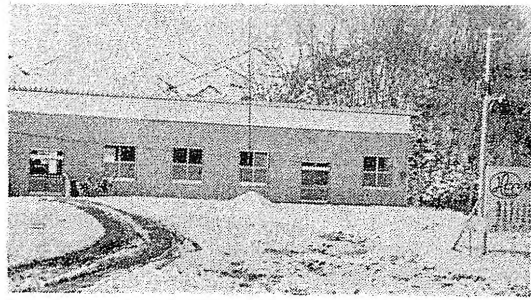
社長より示された「自覚と責任」を主柱に「和気藹々たる団結」と「血の通った人間関係」を両輪に、工場訓として「不言実行」「より良き明日の為に」を方針として稍々もするとみちのくの人に欠ける積極性の醸成に努めて居ります。

#### 抱負

弊社はラジオ及び関連機器、テープレコーダー関連機器、カラーテレビ(含白黒)関連機器、音響機器ハイフアイ関連機器、電算機関連機器、ビデオレコーダー関連機器、自社製品として世界生産高の五〇%を占める電卓電信電話用キースイッチブロック等を製造して居り、傘下九工場の一翼を福島工場は担当、その主たる納入先はソニー及び其の系列会社立石電機、ナショナル又広く東南アジア、ヨーロッパ、アメリカに輸出をして居ります。福島第一工場は操業以来、これら機器の接続コード全般の生産を担当して参りましたが、四十七年十二月より福島第三工場に引続きキースイッチブロック生産を平行担当、四十八年度は受註増大に伴い之が大量生産に踏み切るべく計画中であります。

有賀久雄 久嘉  
大和田利光 勝利  
須釜康信 康喜  
塩沢恭広 忠雄  
須釜小四辻分校 (三名)  
石井浩和 久二  
渡辺洋子 由三  
渡辺実光 利利

道路が凍っていません  
車はスリップし易いから急ブレーキやスピードに気をつけましょう



血液は人間にとって命の綱であり、人工的に造ることができないため大ケガや大手術のときには、どうしても失われた血液を補わねばなりません、これが輸血です。



労働災害と交通事故とたえずいろいろな危険にさらされ

# あなたの献血で 尊い生命を救いましょう

気ときには皆さんの献血で助けていただく、これが献血の精神です。

## 献血のできる人とは

満十六才以上六十五才未満の方で健康な方なら男女を問わず献血ができます。  
なお実際に採血する前に医師が問診や健康診断を行いませんので無理な採血は行いません。

## 採血したあとは

特に安静を考える必要はありません。採血直後に作業を行ってもさしつかえありません。酒も普通量であれば飲んでもさしつかえありませんし、入浴もさしつかえありません。ただ血圧の関係上、高いところでの作業はひかえた

## 毎月一回献血してもさしつかえないか

ほうが良いでしょう。二〇〇ミリリットル程度なら毎月一回位献血してもさしつかえありませんが、長く続くとやはり無理を生じますので一年に三回位が理想的といわれます。

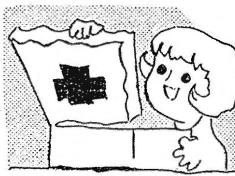
## して

一、あなたの血液型を記入した献血手帳をさしめげます。

## 献血のできるどころ

- 県南方部では  
太田綜合病院内 (郡山市)  
寿泉堂綜合病院内 (郡山市)  
公立岩瀬病院内 (須賀川市)  
白河厚生綜合病院内 (白河市)

公益財団法人会田病院 (矢吹町)



二、献血された方には将来あなたや家族の方に輸血の必要があるときは、献血による保存血液を優先的に供給します。

三、献血された血液の血液健康康断書を本人あて送りします。従って本人の病気が早期に見られる場合もあります。四、県より献血



ていて、いっつ輸血を必要とする事態が起きないとも限りません。

## 献血のできない人とは

- 一、血液の比重が一、〇五二未満の方。
- 二、過去一ヶ月以内に供血された方。
- 三、現在妊娠している方。
- 四、体重が男子四五キログラム、女子四〇キログラム以下の方。
- 五、最高血圧が百ミリメートル以下の方。
- 六、有熱者や健康状態の悪い方。
- 七、健康診断の結果、採血により悪化するおそれのある循環器系疾患、血液疾患その他の疾患にかかっている方。

## 血液型の遺伝

A B O式血液型は下記のように遺伝します。

両親	遺伝子型	O型		A型		B型		A B型
		OO	AA	AO	BB	BO	AB	
O × O	OO × OO	100%						
O × A	OO × AA			100%				
	OO × AO	50%		50%				
O × B	OO × BB					100%		
	OO × BO	50%				50%		
O × A B	OO × A B			50%		50%		
A × A	AA × AA		100%					
	AA × AO		50%	50%				
	AO × AO	25%	25%	50%				
B × B	BB × BB					100%		
	BB × BO					50%	50%	
	BO × BO	25%			25%	50%		
A × B	AA × BB							100%
	AO × BB						50%	50%
	AA × BO			50%				50%
	AO × BB	25%		25%		25%		25%
A B × A	A B × A A		50%					50%
	A B × A O		25%	25%			25%	25%
A B × B	A B × B B					50%		50%
	A B × B O					25%	25%	25%
A B × A B	A B × A B		25%			25%		50%

一方、最近の医学の進歩はめざましく、以前には不可能とされていた病氣も次々と克服できるようになり、このためには必然的に外科学的手術に必要な輸血量も激増して輸血がでぎれば治るといふ場合が多くなりました。このために輸血用血液の需要が急速に増大し需要に供給が追いつかない状態となっております。

このため県民一人一人がお互いに助け合うことが最も大切であり、健康なときに献血をして他人を助け、自分が病

一回の採血量は、二〇〇ミ

# 御協力を感謝します

## 昭和47年度共同募金 歳末たすけあい運動

昭和四十七年十月一日から十二月末日迄を期間として展開した、共同募金・歳末たすけあい運動も皆様の社会的連帯観に基く深き理解と御協力により、本村も次の様な優秀な成績を以って終了致しましたので御報告申し上げます。御礼申し上げます。

（右実績の金額はこれを含む）

駒木根工業株式会社	五、〇〇〇円
東京精工株式会社	五、〇〇〇円
株式会社中根製作所	五、〇〇〇円
霞ヶ浦畜産株式会社	五、〇〇〇円
双羽電器株式会社	五、〇〇〇円

一、共同募金  
A・B・努力日課総額 二七七、〇〇〇円  
募金納入実績総額 三〇五、三二八円  
目標額に対する比率 一一〇、二%

尚本年は次の企業法人より地域福祉への関連の意を以って、大口募金として御協力を得ましたので御知らせ致します

募金納入実績	七〇、二二二円
募金目標額	一〇四、五%
前年より繰越金	六七、二〇六円

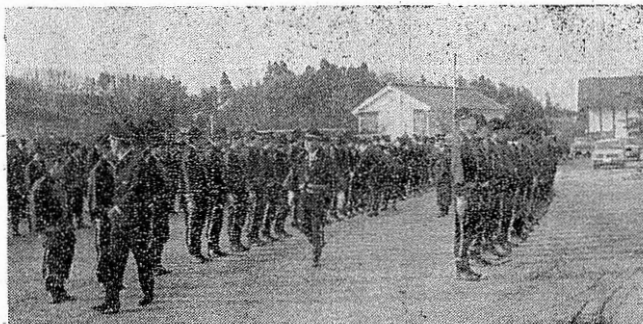
### 城ヶ島にて 溝井 一郎

燈台がにわかに流す灯の光荒れ初めたる  
城ヶ島の海  
西側にカンナの花の咲き乱る大き石段を  
ゆるく登れり  
入江なす対岸の高き建物は青葉をぬきて  
朝の陽に白し  
大き石段より見下す海の限りなく浪つき  
つきと白くより来る  
宿の下の潮騒の音遠のきて思わぬ位置が  
岩礁となる

### 正月 拙 郎

元朝のこころの波の消えにけり  
石江等の醉歌みだれて初荷会  
雨いつか雪となりをり部屋灯す  
牧閉ぢて雪の松のみすなほなり  
年玉や孫への包み間違へる  
落葉焚くはたして孫ら来りけり  
白樺に根雪とならむ山澄みて  
雪雲の垂るるに 戻る湖の舟  
磐梯の晴れて枯れ伏す五色沼  
枯芦の暮るる葉ずれや波絶えず

本年度処理総額 一七、七九四円 差引翌年度へ繰越金 五、五〇六円  
八八、〇〇六円 尚慰問金は福祉施設入所者  
本年度慰問金として支出額 病院入院者等五一名に四一、  
八二、五〇〇円 五〇〇円を村長、文教厚生委



### 火の守りを誓いあつた 消防出初式

恒例の消防出初式が1月6日須釜小学校々庭において、渡辺石川警察署交通係長（署長代理）外来賓多数を迎え実施され、小針村長、渡辺交通係長等の検閲を受け、式終了後、改正されたポンプ操法要領について、小高、中両分団員により全団員に対し指導伝達をかねて披露され、火の守りを誓いあつた。

委員長、民協総務等の慰問班により夫々慰問し、在宅生活困窮者、長期療養者、寝たきり老人、独り暮らし老人等四一名に四一、〇〇〇円を担当民生

昭和四十八年一月  
福島県共同募金会  
石川支会玉川村分会

# 寿

## お誕生おめでとう ごさいます

（十二月分の出生届書から）

部 落	小 高	岩 法 寺	南 須 釜	北 須 釜	吉 須 釜	中 川 辺	竜 崎	南 須 釜	北 須 釜	吉 須 釜	四 辻 新 田
溝 井 進 一	大 竹 義 行	大 竹 義 行	吉 村 博 成	矢 吹 和 恵	有 賀 由 美 子	小 針 常 行	小 林 敦 子	小 林 敦 子	小 林 敦 子	小 林 敦 子	須 美 一 代
世 帯 主 名	世 帯 主 名	世 帯 主 名	世 帯 主 名	世 帯 主 名	世 帯 主 名	世 帯 主 名	世 帯 主 名	世 帯 主 名	世 帯 主 名	世 帯 主 名	世 帯 主 名
三 重	三 重	三 重	三 重	三 重	三 重	三 重	三 重	三 重	三 重	三 重	三 重
孫	孫	孫	孫	孫	孫	孫	孫	孫	孫	孫	孫

### ご逝去お悔み申し上げます

（十二月分の死亡届書から）

部 落	川 邊	竜 崎	山 小 須 釜	南 須 釜
死亡者氏名	矢 部 小 雪	白 旗 小 雪	小 林 ヤ ス	石 森 今 期 治
年令	(85)	(71)	(63)	(61)
世 帯 主 名	信 一	信 一	信 一	信 一
続 柄	母	妻	妻	妻
主	主	主	主	主

吉孝の父