

村のようす
(48年5月1日現在)

世帯数 1,420戸
人口 7,199人
男 3,523人
女 3,676人
面積 46.62km²

広報 たまかわ

編集・発行
福島県石川郡
玉川村役場総務課

印刷所
須賀川市加治町69
(株)円谷印刷



待望の道路舗装工事完成

広城市町村、根幹事業として計画の村道屋敷前、平ヶ谷地線の舗装工事が完成しました。

本工事は工事費九百拾万円、延長三五〇米、巾員五米で側溝は全部蓋施工してあります。

本路線は泉中学校、第一小学校、母子センター等公共施設があり本事業の完成を待たれて居りました。

ここに、本工事施工に対し御協力くださいました地権者、工事担当者に心より厚く御礼申し上げます。

五月の行事予定表

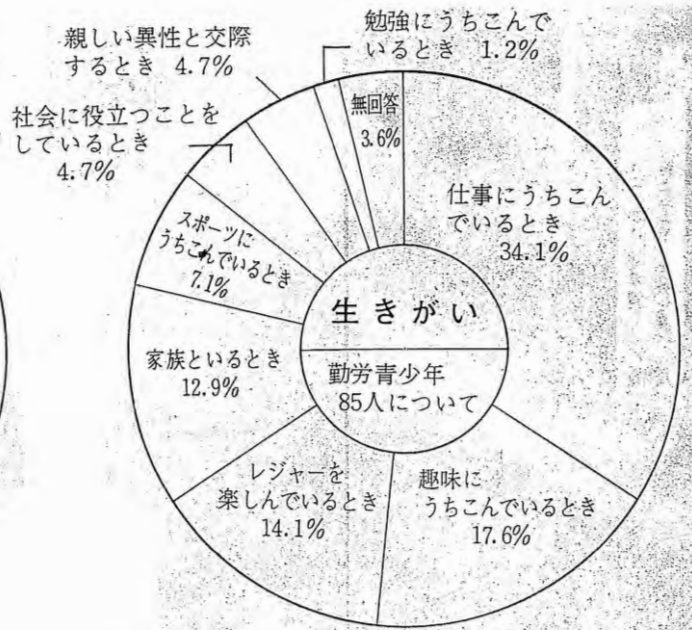
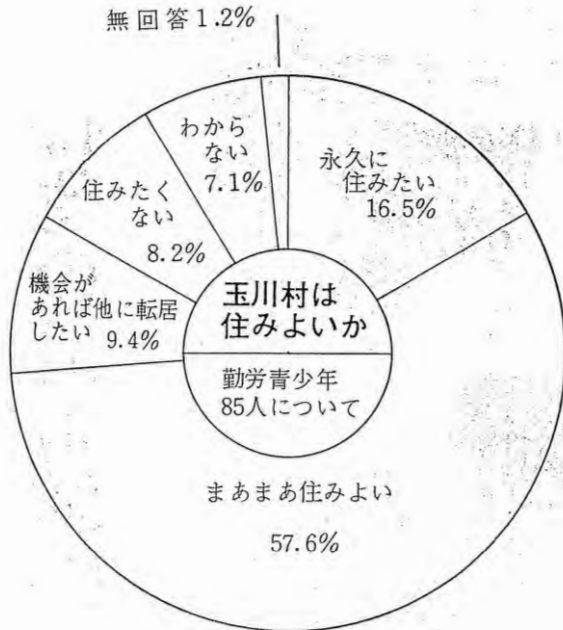
- 一日 学校基本調査 (企画室)
- 二日 保健婦補助員辞令交付式 (住民課)
- 六日 消防団春季検閲 (総務課)
- 中旬 舗装工事入札 (建設課)
- 二一日 第六回農業委員会 (企画室)
- 二五日 固定資産税第一期 軽自動車全期納期限 (税務課)
- 下旬 月例監査 (総務課)
- 民生委員協議会 (住民課)
- 国保運営委員会 ()
- 昭和四十八年度水道工事入札 ()

わが村は住みよいところ

青少年と成人の実態調査から

(その2)

村内の勤労青少年十五才から二十五才に対して、「わが村に永久に住みたいか、或は住みたくないのか。」などについて調査したところ、表でもわかるように七四・一%の者が住みよい村は青少年にとっても住みよいところとみてよいでしょう。

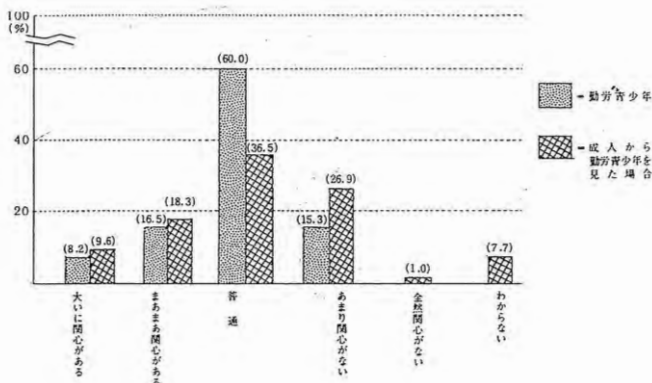


政治への関心度は

勤労青少年の政治に対する関心度では、大いに関心がある者が少なく、「普通だと思う」と答えた者が60%と多い。

ところが成人からみた勤労青少年の政治への関心度では「普通だと思う。」と「あまり関心がない。」とで青少年自身と成人が青少年を見た目で違っている点が注目される。

政治に対する関心度



仕事に生きがいを感じる

生活の中でどんなことに一番生きがいを感じますかの間に、青少年は仕事に一番生きがいを感じていると答えた者が34.1%と最つとも多く、続いて趣味、レジャーを楽しんでいるときの順となっています。

農家等住宅建築資金の利用について

このことについては昭和四十八年度より若干の改正があり又次の様な事により借入れが出来ますので御利用下さい

- 一、融資対象事業 農家の生活改善を図るため住宅を新築、増築及び改築する場合に必要な資金(宅地の購入及び造成に要する経費は除く)
- 二、貸付けの相手方 農家用住宅建築資金、農業を営みかつ農業に従事する個人で次の各要件を満たしているもの。
 - (ア)その者の属する世帯の農業所得が当該世帯の総所得の一〇〇分の五〇以上であること。
 - (イ)農協同組合の組合員であること。
- 三、貸付対象事業 貸付対象事業は総事業費概ね五〇〇万円以内で、貸付限度額は最高二〇〇万円以内となっており、償還期間は十年以内、利率は六分となっております。
- 四、借入者選定申請書の受付期間 第一回昭和四十八年四月二十一日から同年五月三十一日まで、第二回昭和四十八年八月二十日から同年九月二十日までとなっております。

特に県内市町村とも申込みが多くなっており、その枠も限定されておりますので特に申し添えます。

尚詳細については役場産業課にお問合せ下さい。

五月晴のもと盛大に実施 消防団春季検閲



慣例の消防団春季検閲は、五月六日泉中学校々庭において、三百二十五名の団員と婦人消防隊、各部落の区長らが参加し、佐久間団長統率のもと行なわれました。

検閲は国旗掲揚、殉職消防団員に黙とうをささげたあと、通常点検、機械器具の点検を行ない、小針(村長)検閲官らの検閲を受けた。

小針検閲官、酒井勝美県消防協会石川支部長、小林義信、石川警察署長らの講評、訓示のあと優良防火家庭、退職幹部、一般協力者に対し表彰状、感謝状が贈られ、大野雅人県議、小針保三村会議長から来賓祝辞を受け、規律訓練と中村池で放水試験を行な

い無火災を誓い終了した。表彰を受けた人たちは次のとおり。

村長表彰 (感謝状)

前団長 須田 荘助

団長表彰

表彰状

〇防火優良家庭

- 川 辺 小針由信
- 草野 泰助
- 藤 生 曲山寛一
- 小 高 車田平三郎
- 須藤重次郎

感謝状

〇退職幹部

- 前 副 団 長 円谷房吉
- 前 川 辺 分 団 長 矢部常一
- 〃 藤 生 分 団 長 真弓音治
- 〃 小 高 分 団 長 矢 吹 一
- 〃 中 分 団 長 小 針 康 信
- 〃 岩 法 寺 分 団 長 村 越 清
- 〃 竜 崎 分 団 長 小 林 仙 治
- 〃 北 須 釜 分 団 長 矢 吹 忠 男
- 〃 吉 分 団 長 須 釜 康 善
- 〃 四 辻 分 団 長 大 和 田 正
- 〇一般協力者
- 東北電力玉川出張所
- 竜 崎 小 林 寛 一
- 南 須 釜 塩 沢 経 雄
- 川 辺 藤 原 重 正
- 北 須 釜 大 野 ナミ子
- 吉 有 賀 操

まちがいやすい 印紙税にご注意 ください

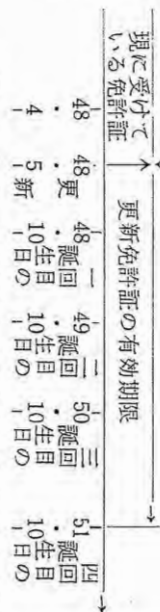
不動産売買契約書や借用証書、領収書などの文書を作ったときには印紙税がかかります。印紙税はこのような文書を作った人が、その文書ごとに定められた額の収入印紙を

はり、消印して納めます。印紙税のかかる文書は種類が多く、同じ種類の文書でも記載金額によって印紙税額が違ふこともありまますから、いからの収入印紙をはったらい。(須賀川税務署より)

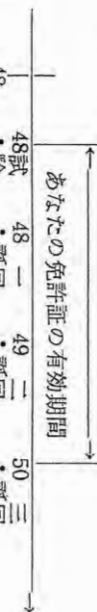
運転免許証の有効期限は

誕生日制(昭和四十八年四月一日から実施)

一、免許証の更新される方へ
あなたが現在(昭和四十八年三月三十一日)もってある運転免許証は、その有効期限内に必ず更新の手続きをしないと無効になってしまいます。



このように更新された免許証の有効期限は、更新手続きをした後の四回目の誕生日となるものです。それ以後は三回目の誕生日になります。



※尚わからない点がありましたら警察署の窓口へお尋ねください。

昭和四十八年度 国土調査事業地区 お知らせについて

近年の土地利用関係の複雑化により、その権利を明確にするため、毎年行なうて来ましたが、今年も次の字が調査される事となりますので、本地域に該当する各位様の特段の御協力をお願い申し上げます。

大字	実施予定字名
四辻新田	向田、蜂ノ巣、川久保、弥左衛門平、諏訪平、村中、津間、根藤地、札場
南須釜	大井沢の一部、山新田の一部

さつき展 のお知らせ

玉川村公民館で六月五、六、七の三日間、さつき展を開きます。

出品希望者は六月一日まで村の公民館へ申し込んでください。



老人医療費受給者証の更新申請を

今年一月から老人医療費支給制度が発足しています。こもしくは扶養義務者の昭和四十七年中の所得状況などを届ける交付を受けている方は、すべて毎年五月一日から五月三十一日までの間に「老人医療費受給者証更新申請書」を役場に提出し、老人医療費受給者証の更新交付を受けることになっていきます。

この老人医療費受給者証の更新申請は、すでに老人医療費受給者証を受けている場合、得状況などについて審査し、

引き続き老人医療費の支給対象となる者については、新しい「老人医療費受給者証」を交付することになってい

もしこの申請書を提出されないと、老人医療費受給者証の交付の対象からみれることもあり、その場合、老人医療費を受ける資格があつても、七月以降医療機関等の窓口で現金を支払わないうで医療を受けることができなくなりま

なお、特別な事情があつて更新申請書を提出することができないときは役場にご相談ください。



毎月1日は

交通事故ゼロ 歩行者優先の日

たしかめて
またたし
ハイ横断



写真は泉保育所園児の交通指導風景より

交通事故により毎日のように犠牲者が出ており、特に四月、五月の連休における犠牲者が多く発生したことは既にご存じと思います。

交通事故はちよつとした不注意により発生いたしますので、常に安全運転を励行されて事故を防止いたしましう。

スピードの出し過ぎや、酔っぱらい運転は大きな事故につながります。

交通事故により毎日のように犠牲者が出ており、特に四月、五月の連休における犠牲者が多く発生したことは既にご存じと思います。



須釜の文化財

鏡摺石

その昔、八幡太郎義家公が東征の折、この小径を通るとき、この大石のため道が狭く乗馬の鏡がこの石で摺れたという。

粟踏石

大古の頃、人々はこの石の上に粟や稗を持ちよつて足で踏んで脱穀したという。

と実に大きい。

手形石

大字南須釜字六反田

大昔、この地に大天狗が住み、田六反歩を一背に背負つて立つとき石に手をついたのがこれだとか。

黄金塚

「朝日さす樺の丘の石塚に黄金、千両埋めあり」と。

須釜の文化財について昭和四十六年十一月号から十六回に分け掲載して参りましたが今月号でおしまひとなりました。

保存会のご協力に感謝申し上げます。

3カ月天気予報

梅雨入りは平年並かやや早め

〇概況

五月は例年に比べて温暖な日が多い見込みですが、特に前半はおそ霜の恐れがありますので注意が必要です。

梅雨は平年(六月十一日~十二日)並みか、やや早めになります。六月中は比較的晴れ間が多いでしょう。しかし六月末から七月中旬にかけては、梅雨前線の活動が活発となり、梅雨明けは平年(七月二十日前後)より多少遅れる見込みです。

〇六月

梅雨の入りは、平年並みかやや早めですが下旬始めころまでは梅雨現象は不活発でしょう。しかし月末には本格的な梅雨模様となる見込みです。

月平均気温は平年並み

〇五月 おおむね周期的に天気が崩れますが、大きな移動性高気圧におおわれり発達した低気圧が日本海を通つたりして、気温の高い日が多いでしょう。しかし一時的にやや強い寒気が入り、おそ霜のおりる恐れもあります。

月平均気温は平年よりやや高く、降水量はやや少ない見込みです。

〇七月

冷涼で、しばしば梅雨前線の活動が活発になり、大雨の降る恐れもあります。

梅雨明けは、例年よりやや遅れ、夏型の天気になるのは月末になってからでしょう。

月平均気温は平年並みないし、やや低く、降水量は会津地方ではやや多く、中通りや浜通り地方では平年並みかやや多い見込みです。

消費者のために

第2号

なぜ品質表示が

必要でしようか

どのような品目を対象になつて... どのようない品目、水筒及び食器、ごみ容器等の食器、食卓用または台所用の器具が指定されてい

か。この法律の対象となつて... いる品目は、昭和四十七年十一月現在で次のとおりです。

一、繊維製品... 糸、織物、メリヤス生地、レース生地、ふとんわた、上衣、ズボン、スカート、ドレス、セーター、ワイシャツ、開襟シャツ、ポロシャツ、その他シャツ、ブラウス、オーバークート、レインコート、下着、寝衣、くつ下、たび、手袋、ハンカチ、毛布、ふとん等、日常家庭で使用する繊維製品はほとんど対象となつています。

二、合成樹脂加工品... 洗面器、たらい、ベビーハウス、湯おけ、バケツ、かご

三、電気機械器具... 電気せんたく機、電気がま、電気スチームアイロン、電気毛布、電気敷布、電気ひざかけ、電気座ぶとん、電気掃除機、電気冷蔵庫、電気こたつ扇風機、電気冷房機、テレビ電気ジュネーサー、電気トースターが指定されています。

昭和四十八年度の区長さんが決りました、よろしくお願ひします。

新区長さん決る

- 中区長 小針要祐
代理区长 高林浅男
岩法寺区长 大竹豊司
代理区长 佐久間正治
竜崎区长 岡部角一
代理区长 小林正与
南須釜区长 塩沢清則
代理区长 関根米二
北須釜区长 佐久間安藏

- 代理区长 渡辺良夫
吉区长 須釜嘉美
代理区长 鈴木喜一郎
山小屋区长 石森保男
代理区长 石森米勝
四辻新区長 塩田実
代理区长 飯田源一
尚、四月十二日開かれた区長会で区長会長に首藤信勝小高区長が、副会長には佐久間安藏北須釜区長が選れました。

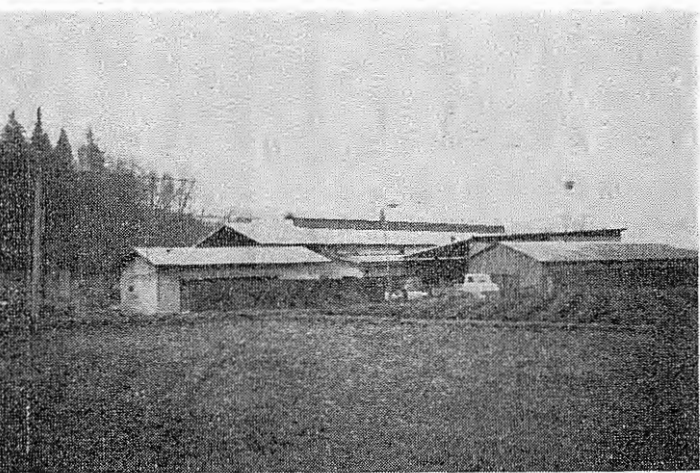
ギャンブルにも税金がかかります



競馬や競輪の払いもどし金やタイズの賞金などは、一時所得となり所得税の課税対象になります。一時所得は、収入から、その収入をあげるために直接支出した費用を差し引き、さらに一時所得の特別控除額四十万円を差し引いた残りの二分の一に税金がかかります。

タイズ等の賞品は、その品物によって一定の方法で評価した評価額を収入とみて計算します。一時所得があつた場合は、他の所得と合計して、翌年の二月十六日から三月十五日までの間に、確定申告をしなければなりません。(須賀川税務署より)

村内工場だより 大三铸造所



自動車のエンジン部品及び富士電機部品、その他船舶関係、計量器関係等、軽合金铸件なら一切承たまわつて居ります。納入先は古河铸造、富士電機、東邦精機、その他数社に納入して居ります。各種産業界に即応出来る、高品質の製品を作り出すべく、今後も献身的な研究と務力は惜しみません。

会社概況 私達大三铸造所は、昭和四十二年十一月川辺の川久保にて、発足致しました。そして昭和四十四年一月より現在地点の大字藤生字鬼淵の石川街道沿いに移転しました。従業員四十名、その内六十%が地元出身者で、その他浅川、鏡石、郡山、喜久田方面より汽車又は会社のマイラロバズで通勤して居ります。仕事の内容は、軽合金の铸件铸造専門で、特に技術を必要とする機械物を得意とします。従業員四十名、その内六十%が地元出身者で、その他浅川、鏡石、郡山、喜久田方面より汽車又は会社のマイラロバズで通勤して居ります。仕事の内容は、軽合金の铸件铸造専門で、特に技術を必要とする機械物を得意とします。主要製品と納入先 我社の主な製品は、いすずとして居ります。従業員は経験年数も十五年から二十年の技術者を多数に有し、東北人特有の骨身惜しまぬ粘り強さと研究心を持って優秀な製品を作るべく、たゆまぬ努力を積みかさねて参りました。お蔭様で、福島県铸造技術コンクールでも毎年上位入選の定評ある铸件製品を作成して居ります。之も偏に村の皆々様の御協力賜と深く感謝して居る仕度でございます。どうぞ今後共宜しく御指導と御協力下さいます様御願ひ致します。



児童手当を

受給しているみなさんへ

児童手当制度については、みなさんすでに御存知のことと思いますが、児童手当を受給している方は、すべて毎年六月一日から六月三十日の間に「児童手当現況届」を村長に（公務員の方はその勤め先）提出しなければならぬことになっていきます。

この「届」によって、村長は児童手当の支給を受けている方の、前年の所得の状況や、六月一日現在の児童養育の状況、就業の状況等を確かめ、六月分以降も引き続き児童手当を支給するかどうかが決めることになっていきます。

もし、この「届」を提出されない場合には、引き続き児童手当を受ける資格がなくなります。

なお、児童手当の支給を受けている方や、養育をされている児童について、住所が変わったり、氏名が変わったり、出生等によって児童数が増えたり、減ったりしたような場合等については、こまかく手続きが決められていますので、お気軽に役場住民課にお問い合わせください。

次の児童手当支払期日は六月八日です。

潮来の旅

溝井 一郎

舟ゆけば波に押されて葦の葉のさゆれとなれり音もかそかに
 葦の葉の音にたちつよしきりの鳴きやまずして夕月かかる
 吾が舟の帰りとされる中よりは潮来の空に月淡く見ゆ
 夕近き潮来の河の小波は黒黒として舟に
 より来る
 葦の葉のさやさやふれあふ音のして葉末
 にかゝる夕月淡し

木の芽風

拙 郎

楢山の芽吹ける径を親しめり
 沈丁の香のうすれを朝の雨
 歩を返す畦にあふれしいぬふぐり
 田の月の曇るは蛸蚪の集ひをり
 桑解きのおんなのこえや畦越ゆる
 田の牛のはげむに燕返しくる
 切株に仔牛まつはり春惜む
 子等をべて家をいてをり花便り
 那須山の夕日に染り初燕
 木の芽風父祖の墓石洗ひけり

一口医学

アフタ性口内炎

はおの粘膜、くちびるの裏、歯ぐきなどにアフタ粒からエンドウ大の白色あるいは薄黄色の斑点が出ます。これをアフタといい、まわりが充血するのが特徴です。子どもにも多いのですが成人でも

も胃腸病や月経、妊娠、出産など全身体力の弱ったときにもおこりやすく、ビタミンCの欠乏が原因だといわれます。一つできて非常に痛く孤立性になるのがふつうですが、多発性になると食事

できないので全身に悪い影響を与えます。



みんなので注意を
 投石・置石を止めさせよう

手当てをすればふつう四、五日でなおるものですが、つきつきとアフタができて、一カ月以上もかかることもあり、口内炎ぐらいたと軽い考えでいると、ひどい目にあいます。

お誕生おめでとう

ごぞいます

(四月分の出生届書から)

治療は医師の指示に従いますが、家庭ではオキシドールか重曹をうすめてうがいさせましょう。

食べものは熱いものや、からいものはなるべく避け、痛みがひどいときは流動食にします。

三月分の出生届で、次の出生児の名前を誤って掲載しましたのでお詫び申し上げます。

訂正お詫び
 出生児氏名
 中 吉田 正 広
 世帯主名 続柄
 世帯主 続柄
 金治 孫

ご逝去お悔み申し上げます

(四月分の死亡届書から)

部落	死亡者氏名	年令	世帯主名	続柄
川 部 落	大和田 治	(71)	主	庄治の父
川 部 落	石井 健吉	(69)	主	紀男の父
川 部 落	矢吹 ツメ	(85)	主	太郎の母
川 部 落	溝井 正	(67)	主	安喜の養父
川 部 落	大竹 正良	(52)	主	秋子の夫
川 部 落	本橋 モン	(68)	主	栄一の母
川 部 落	小林 吉美	(45)	主	義正の母
川 部 落	小原 イノ	(85)	主	義正の母
川 部 落	塩沢 ミヨ	(66)	主	義正の母
川 部 落	岩法 寺			
川 部 落	竜崎			
川 部 落	南須 釜			
川 部 落	北須 釜			
川 部 落	磯目 はるみ		幸三郎	孫
川 部 落	山崎 良浩		久一	孫
川 部 落	石井 和男		清実	孫
川 部 落	高林 浅栄		浅之助	孫の長男
川 部 落	小林 英夫		彦次	孫の長男
川 部 落	岡部 睦美		角一	孫
川 部 落	吉村 知枝		幸美	孫
川 部 落	大野 康弘		幸美	孫
川 部 落	草野 康弘		幸美	孫