

村のようす
 (47.2月1日現在)

世帯数 1,417戸
 人口 7,309人
 男 3,562人
 女 3,747人
 面積 46.62^{km}²

広報 たまかわ

編集・発行
 福島県石川郡
 玉川村役場総務課

印刷所
 須賀川市加治町69
 (有)円谷印刷



玉川第二小学校敷地造成始まる

玉川第一小学校は、昭和四三年度に敷地の造成に着工し三ヶ年計画で校舎、屋体等の建設を完了したのであります。須釜小学校舎についても老朽化しており改築の時期が来ているので、玉川一小の工事完了に引続いて適地の調査を行って参り、昨年一月より地権者との話合に入りました。村長の改選がありました。途中で中断はいたしました。が十一月末日までに敷地の売買契約が全部完了し、総面積三五、一九三^m²の土地が取得されたもので、地権者並に関係委員の御協力に深く感謝する次第であります。

玉川第二小学校の敷地造成工事については、昭和四六年度に実施することとし、建設委員会に諮り、石川町水谷工業、城野組、矢吹町高田工業、三柏工業の四業者を指名し一月二七日に入札を行った結果一、二二万円が高田工業に落札し契約を行い、二月三日より工事に着工して現在大型ブルドーザー(二〇トン)七台によって造成が進められております。

三月の行事予定表

- | | | |
|-------|------------|----------------|
| 二日 | 高令者学級 | 公民館 |
| 上旬 | 第一回定例会 | 総務常任委員会 |
| 〃 | 経済土木常任委員会 | 文教厚生常任委員会 |
| 二日 | 第二回農業委員会 | 議事事務局 |
| 七日 | 米生産調整協議会 | 農業改良推進員役員会 |
| 一日 | 農村婦人講座閉講式 | 農業改良推進員総会 |
| 四日 | 仔牛セリ市(石川) | 企画室 |
| 七日 | 民生委員協議会 | 百日せき、シフテリア予防接種 |
| 八日 | 母子センター | 須釜支所 |
| 八日 | 国保被保険者証の検認 | 産業課 |
| 二月一六日 | 三月一五日 | 所得税、住民税確定申告 |
| 下旬 | 納税組合長会議 | 住民課 |
| 一〇日 | 選挙管理委員会 | 選挙管理委員会 |
| 一七日 | 村議会議員選挙告示 | 村議会議員選挙投票日 |
| 二四日 | 区長会 | 消防幹部会 |
| 下旬 | 交通対策協議会 | 税務課 |

村議会議員選挙は

三月二十四日執行と決定

◇今月三十日で任期満了となる村議会議員の選挙について、
 ◇一月二十七日開かれた選挙管理委員で協議され、三月十七
 ◇日告示、三月二十四日投票日と決定されましたので、四月
 ◇せいたします。又、県知事選挙は三月三十一日告示、四月
 ◇二十五日投票日と決定されており、村選管では、明ら
 ◇く正しい選挙を推進するために、各種団体の協力を得て有
 ◇権者の皆さんに明るく正しい選挙を呼びかけております。

不在者投票の注意

不在者投票は、特別の理由があるために選挙の当日自ら投票所に行つて投票することのできない人は、希望によつて選挙告示がなされてから、投票日の前日までの間であれば、住所または滞在地の市区町村選挙管理委員会や、入院中の病院、老人ホーム、療養所や船舶上などで不在者投票すんだかと孫もたずねる投票日



不在者投票の注意
 一、選挙人がその属する投票区

票ができることになっておりますのでお知らせ致します。
 ※不在者投票の出来る方は次のような方達です

二、選挙人がやむを得ない用務、又は事故のため、その属する投票区のある市町村の区域外に旅行中又は滞在中であるべきこと。

三、選挙人が疾病、負傷、妊娠、老衰、不具若しくは産褥にあるため、歩行が著しく困難であるべき方、又監獄、少年院若しくは婦人補導院に収容中であるべきこと。

以上のような方たちで選挙人の名簿に登録されている方は、不在者投票が出来ません。

不在者投票の手続き方法

不在者投票をしようとする方は、村の選挙管理委員会に投票用紙と投票用封筒を請求することが出来ることになっております。
 この請求は直接でも郵便でもさしつかいありませんが、この請求をする場合には別

投票区	区	有権者数
川辺	大字 川辺	704
小高	大字 藤生、小高、中竜崎の一部及び岩法寺の一部	1,251
岩法寺	大字 岩法寺 (字蔵岡及び宮ノ前の一部を除く)	293
竜崎	大字 竜崎 (字蔵岡の一部を除く)	512
須釜	大字 南須釜 (字蟹沢、中窪、作田、滝作、狸穴、千五沢、青井沢大、井沢、小半弓を除く) 大字 北須釜 (字雀森、兎田、坂ノ下、奥撫、五升蒔、鷹待場を除く)	1,027
吉	大字 吉 大字 南須釜の一部 大字 北須釜の一部	311
山小屋	大字 山小屋 (二本門を除く) 大字 南須釜の一部 大字 北須釜の一部	303
四辻	大字 四辻新田 大字 南須釜の一部 大字 山小屋の一部	282

(注・有権者数は 46. 9. 1 現在のもの)

のあらましを申し上げました
 が、不明な点については役場
 選挙管理委員会までたづねて
 下さい。

岩法寺投票区 設置される

これまで岩法寺部落は竜崎投票区として旧玉川第一小学校校舎を投票所として選挙を行なつて来ましたが、現在在竜崎校舎は双羽電機に貸付

進学希望のびる

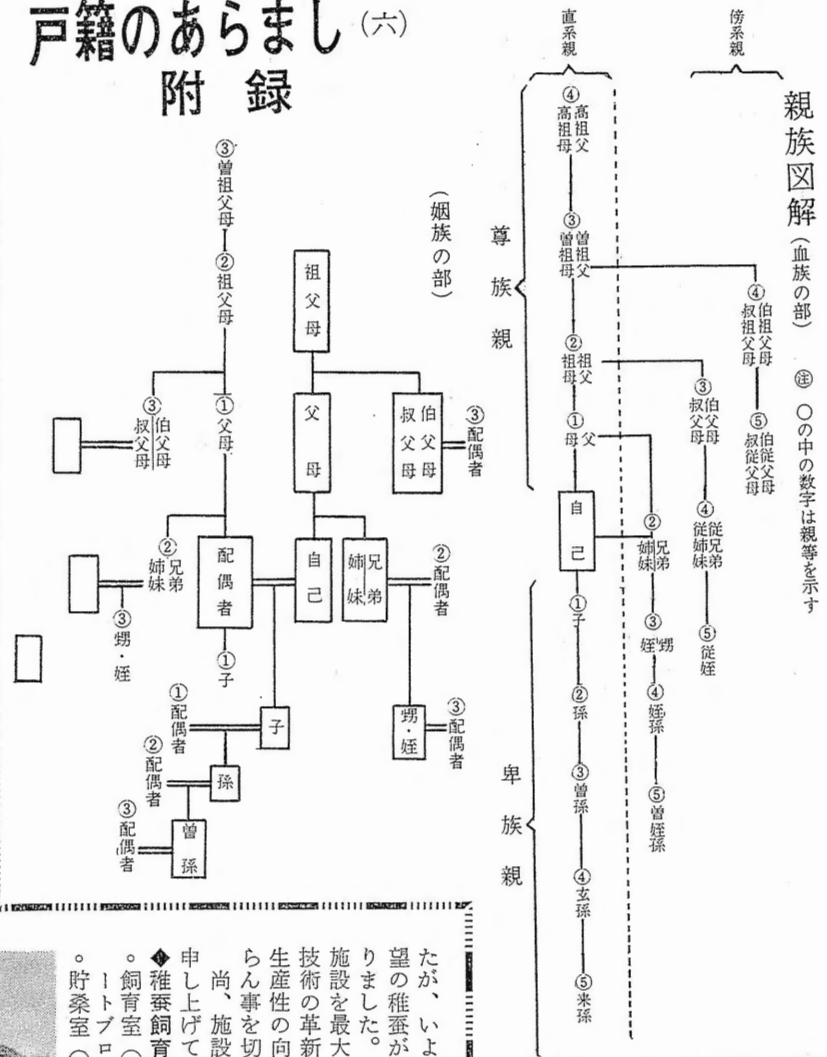
村内中卒の進路希望調べ

今年3月村内の中学校(泉中・須釜中)卒業見込みの生徒数は昨年より29名少なく176名で、それを進路希望別に調べたところ下表のとおりです。進学率は年々のびている反面、就職、自営の希望者は少なくなつてきております。(47. 2. 15日調)

種別	泉中学校				須釜中学校				計			
	男	女	計	率	男	女	計	率	男	女	計	率
進路希望先												
高校進学	39	25	64	70.3%	21	16	37	43.6%	60	41	101	57.4%
各種学校	3	2	5	5.5%	6	3	9	10.6%	9	5	14	8.0%
就職(県外)	4	5	9	9.9%	8	9	17	20.0%	12	14	26	14.8%
〃(村内)	2	0	2	2.2%	2	1	3	3.5%	4	1	5	2.8%
〃(村外)	5	6	11	12.1%	6	10	16	18.8%	11	16	27	15.3%
自営	0	0	0	0%	3	0	3	3.5%	3	0	3	1.7%
計	53	38	91	100%	46	39	85	100%	99	77	176	100%

各種学校(伝習農場、理容、洋裁学校、職業訓練所等)

戸籍のあらまし (六) 附録



心配ごと相談所 相談員が変る

昨年十二月民生委員の改選に伴ない、玉川村心配ごと相談所の相談員が次のように変更、定例相談日には、この相談員が待機して御相談に応ずることになっておりますので、どんなことでも良いですから御相談くださることを期待しております。

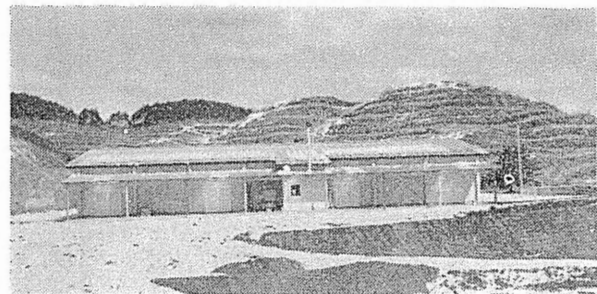
相談員
 三輪貞夫 民生委員総務
 塩沢政与 民生委員副総務

野崎丈之助 民生委員
 大木吉丸 学識経験者
 車田スイ 学識経験者

定例相談日
 毎週水曜日(休日を除く)
 尚、社会福祉活動専門員の
 玉川村社会福祉協議会

稚蚕共同飼育所完成

蚕作の安定と省力化を図り、規模の拡大を目的に、昨年九月着工致しました本事業につきましては、去る一月二十八



小針安司さんは社協に常勤し相談には常に応ずることになっております。又各相談員も定例相談日以外でも面接出来れば何時でも応談することになっておりますので御利用下さい。要はその心の配り方、考え方です。色々な方向が出てくるものですが心配ごと相談はその心の取り方の相談です。

日、完全に完工を見るにいたりました。之ひとえに関係各位の御援助、御協力のたまものと厚く御礼申し上げます。

従来まで他町村等に委託飼育を図ってこれ等稚蚕の関係を処理して参りましたが、いよいよ春蚕期より待望の稚蚕が開始される事となりました。関係生産者には本施設の革新はもとより、労働生産性の向上に大いに活用あらん事を切望いたします。

尚、施設の概要等について申し上げて見ますと、

昭和四七年度日本青年 海外協力隊員募集

協力隊はアジア、アフリカ中南米の発展途上にある国々に対して、経済開発、民生向上のため技術、技能を身につけた、心身ともに健全な日本の青年を派遣し、各国の国づくりに協力しておりますが、本年度もこれが募集をしておりますので希望するものは役場企画室まで申出下さい。

募集要綱は次のとおりです。

一、資格 満二十才以上の男女で次の技能、技術を有するもの。農業技術(稲作、野菜、園芸、育苗加工、土木機械、家畜、人工授精、乳製品加工)工業(変電機修理、竹工芸、時計修理、車輛修理、電話工事、ラジオオレレビ修理)その他(建築設計、工学製図、測量、水道工事、土木一般、統計家政、栄養士、洋裁、陸上競技、水泳、サッカー、ソフトボール、柔道)

二、願書提出 二月二十九日(第一次)までとしその後提出したものは次回の対象となります。

三、選考試験 第一次、三月一日、第二次 四月五、六、七日

四、派遣 九月四日

五、待遇 期間二年間。派遣

造地下室) 一六、〇九㎡
 管理室関係(木造) 四一、〇三㎡
 蚕糞処理場(鉄管造) 二二、三三㎡
 総延面積 九〇、三、八㎡
 建物工事請負額一、五五六万円
 自動温湿度調整装置(内訳)
 空調機、給排水設備、電気工事、機械器具等含む
 金額 一、〇七九万円

総累計事業費 二、六五五万円
 以上の施設が国及び県事業として実施した訳ですが、これ等施設の規模等から一回掃立量が一千百箱の収容が可能となり、近代設備の中で大いに所得増大に拍車がかかる事である。

土地や家を売ったときの税金

土地や家を売ったときの利益を譲渡所得といえ、ふつうの所得税とは異なる方法で税金を計算します。譲渡所得は売った資産をもっていた期間により、長期譲渡所得と短期譲渡所得に区分されます。

①長期譲渡所得の税額は、譲渡所得から特別控除(通常は百万円)を差し引き、これに税率を乗じて算出します。税率は、昭和四十六年分については一〇%です。

②短期譲渡所得の税額は、譲渡所得の四〇%か、ほかの所得と合計して通常の方法で算出した税額の一〇%のうち高い方の金額です。

須賀川税務署

みんなで火に注意

—春の火災予防運動—



「火を使う人ならできる火の始末」

この運動は春季において火災が多発しやすく、大火災になりやすいことにかんがみ、国民の防火意識を高揚し、もって、火災の防止と、これによる死者の発生防止を期することを目的に、春季全国火災予防運動が左記により実施されますので、村民の皆さん火の元にくれぐれも注意され、特に子供の火遊びに注意いたし、村内からは絶対火災を出さないように注意いたしましょう。

二月二十九日から三月十日まで
二、重点実施事項
ア、期間中における火災発生者の絶無
イ、外出時、就寝前の火の元点検の励行
ウ、たばこの投げ捨て、寝たばこの防止
エ、たばこの吸殻はかならず消すことの励行
オ、車内に危険物品の持込み防止
カ、たき火の跡始末の完全

励行

- 玉川村消防団
- 玉川村婦人消防隊
- 玉川村防衛隊
- 玉川村消防隊

保険証の検認を行ないます

現在使用されている保険証(国民健康保険被保険者証)の有効期限は昭和四十七年三月三十一日までとなっており、この有効期限を延

須釜の文化財

その五

曹洞宗通幻派

長福山瑞光院太安寺

大字南須釜字古宿

本寺は大寺城代十五代肥前

光長公が、文明二年(一四七〇年)父母の霊を慰めるため

開山したといわれる。開祖師

を龜壘宗鑑といひ、現在僧ま

で二十七世を数える。

児童手当の申請はお済みですか

児童手当は十八才未満の児童を三人以上養育しており、そのうちの一人以上が昭和四十二年一月一日以降に出生した児童に対し、月額三、〇〇〇円が昭和四十七年一月から支給されることになっております。申請書の受付は昭和四十六年十月から開始して、該当者と思われる方は殆んど申請されているようですが、その後出生等により新たに資格を有しながら申請されないと支給されませんから、お忘れなく申請してください。尚手当は申請の翌月から支給することになっておりますから御承知ください。

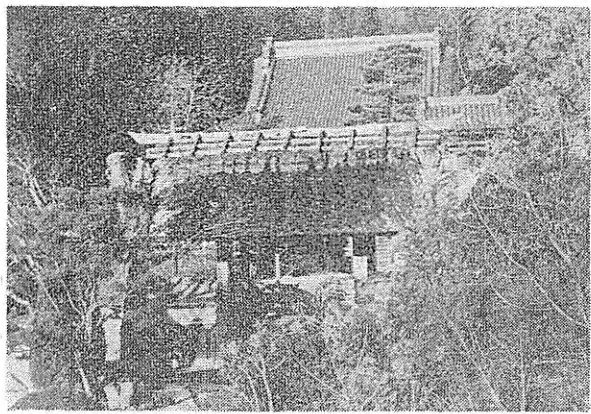
川辺バイパス開通

村民が待ち望んでいた国道一八号線の川辺バイパスが三月一日開通された。開通式は同バイパスの川辺起点の三差路において国道工事事務所、建設事務所等及び村の関係者が出席し、小針村長、安藤郡山国道工事事務所工務課長、渡辺石川警察署交通係長が拍手のうちに紅白のテープを切り開通を祝った。同バイパスは郡山国道事務所が工費三億九千四百万円をかけて三年がかりで建設されたもので、川辺(赤坂)地内から泉郷駅までの延長二、七キロの区間で幅員八、五メートル二車線の舗装道路で、これにより一八号線は竜崎地内を残りしりつぱな国道となった。



テープを切る小針村長 (中央)

されるようになり、早急に横断歩道の設置が望まれるようになった。



弘仁元年(八一〇)僧空海の弟子徳一僧が、今の中野に本寺を建立したが大寺城第十三代光義公が文安三年(一四四六)に現在地に移した。その後、天和二年(一六八二)に全焼し(過去帳では慶安元年となつてゐる。)貞享二年(一六八五)に再建し、現在に至つてゐる。本尊は大日如来である。宥元法印が開山してより現任僧まで実に、五十世を数え、内外の檀家から深い信仰を集めてゐる。

真言宗新義派

医王山照明

院東光寺

火災季です
火器の取扱に注意



大字北須釜字竹ノ花

当時は大寺城第十五代光長公の娘寿美娘は北須釜矢葺内膳光則公の室となつたが、夫君に先立たれ、剃髪して尼となり、本寺を開山した。その後、元和八年(一六二二)に全焼し、後、宥澄法印が守森殿に再建し、元文二年(一六三七)に宇関(現在地)に移した。本尊は恵心の作薬師如来であり現任僧まで二十八世である。眼下に北須釜を一望に眺め風光よく、世人の信仰の山となつてゐる。

交通安全から守ろう

子供を

皮肉なことですが新聞に交通事故の記事の載っていない日を見付けるのは大変なことです。

都会はもちろん、農村でも、もはや道路に安全交通はないものと思わなければなりません。交通事故による犠牲者は年を追って悲しい記録を更新しています。

交通事故は毎年ふえています。来月からいよいよ新入学児童の通学が始まります。かわいらしい一年生が交通事故でけがをしたり生命を失なったりすることは何としても防がなければなりません。子どもを交通事故から守るにはどうすればいいか、一緒に考えてみましょう。

まず、実地にお母さんかお父さんと一緒に歩いてみることで。信号のないところや横断歩道のないところはとくに注意して、くりかえし、く

路上駐車を追放しよう

毎月一日は交通事故ゼロ 歩行者優先の日です

毎月一日を交通事故ゼロの日として昭和四十五年四月一日から推進して来ましたが、県において最近における交通事故の増加傾向に対処するとともに、歩行者の保護対策の具体的な実践活動の促進を図るため毎月一日の交通事故ゼロの日を「交通事故ゼロ、歩行者優先の日」として三月一日から実施されることになりました。

みんなで安全確保



新入学(園)児童を交通事故からまもりましょう。

りかえし、習慣化するまで教えます。

とくに低学年のお子さんですと忘れ物をとり、道路のまん中からでも急に引きかえす場合が一番危険です。

登校時よりも下校時に事故が多いのも、解放感が気のゆるみを引き起こしているようです。とくに土曜日ともなる

と、あしたはお休みという気が持たず、つい横からくる車が目に入らなかつたりします。できれば、学校への行き帰りは、上級生をまじえて小さなグループをこしらえて行動するようにし、新入学児童の事故を出さないようにいたしましょう。

ニンジンの葉は、ビタミンAを含んだカロチンという色素の量が非常に多いので、捨ててしまおうのはもったいないことです。

ニンジンの葉っぱの利用法

揚げは、くきを少しつけた

みじん切りにしてふきんで包み、水にさらしたあと水気を十分とってから、スープや

水気をとって五、六本まるとり葉先をとり

老人性白内障 手術費支給

老人性白内障(そこひ)で開眼手術が可能である、六十

五才以上の老人に対しその手術の実施に必要な経費のうち自己負担相当額を補助することになっております。支給対象者は原則として同居の生計中心者が所得税を課税されていない者に限ります。老人性白内障に罹患し手術を要する者は役場に申出ください。

haの耕作面積の減少は前年六五四円、今年七四七円と九三円の上昇、一〇a当年一四六、七九四円に対し今年の前年の額からして、六、五一円の上昇となった。

問題には単位あたりの生産性、昨年は一〇a当り二一一kgに対し今年二〇五kgと不順天候とは申し乍ら地力の低下が全体的に見受けられる様相を呈しており、今後の地力維持増強、あるいは土壌線虫防除の徹底が痛感させられた。

収納状況

売上金 二〇三、七六八、七〇円

一kg当平均価 七五七円
一〇a当平均収量 二〇五kg
一〇a平均価 一三三、三〇五円

以上の結果に終った訳ですが、四五年対比では今年約九

見舞返しを廃止しよう

中、岩法寺で申し合せ

新生活運動は公民館をはじめ婦人会青年団が中心になって進めています。どこでも見栄と世間体からか仲々実行

されないうちです。ところが中及び岩法寺部落では、無意義な病気の見舞返し物を廃止しようとする住民意識

この運動は村内に反響をよび、各部落共自粛申し合せの気運が高まっております。村の公民館ではこれを機会に、各種団体及び住民の理解と協力により、村全体で病気の見舞返し廃止の方向に進め、新生活運動を一層推進したいと語っている。



