



村のようす
(46.7月1日現在)

世帯数	1,421戸
人口	7,328人
男	3,562人
女	3,766人
面積	46.62 [㍍]

編集と発行
福島県石川郡玉川村役場
小針千代之助
でんわ 川辺 1・39・124
印刷所
須賀川市加治町69
有限会社 円谷印刷

たまがわ

広報



ヒヤッとした

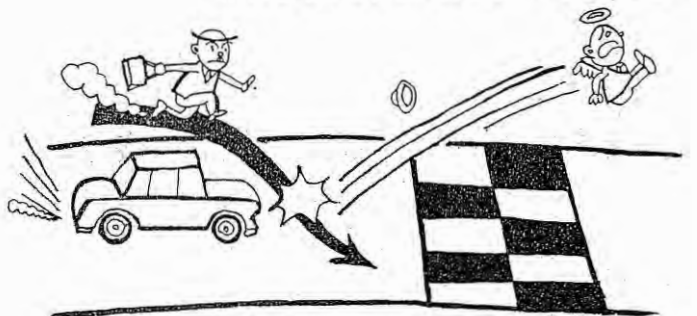
あの一瞬を忘れるな!!

昭和46年 夏の交通事故防止 県民総ぐるみ運動実施

アブナイッ!

横断歩道は正確に!!

斜め横断は地獄への近道



一、目的

この運動は、夏季における解放感から身心のゆるみ、暑さによる疲労等が原因する交通事故が例年増加の傾向にあり、家庭・学校、地域、職域等を中心に、県民総ぐるみによる交通安全運動を推進し、もって交通事故防止の徹底を図ることを目的とする。

二、実施期間

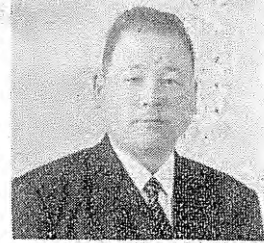
七月二十一日から八月二十日まで

三、重点実施事項

- 一、過労運転、飲酒運転の防止
- 二、こどもと、老人の交通事故防止
- 三、行楽等に伴う安全運転の確保

主催 福島県交通対策協議会
推進機関団体 玉川村交通対策協議会

盛夏の候村民の皆様には益々御清栄のことお慶び申し上げます。さて、私こと去る四月の村長選挙に



就任のごあいさつ

玉川村長 小針千代之助

のあたたかい 御支持により玉川村政を担当する栄を得まして四月三十日から就任いたしました。

なにとぞ今後とも一層の御支持と御叱正を心からお願ひ申し上げます、就任の御挨拶いたします。

あたり、皆様

もとより微力ではありますが、豊かな郷土、明るい村政の実現のため私の若さと、エネルギーのすべてを尽くして公正な姿勢で誠実に村民の皆様に奉仕

保険税の課税限度額

八万円に引き上げ

保険税の第一期分については七月に納入していただきましたが、この保険税の課税限度額が、昨年度まで五万円とされておりましたが、これが地方税法の一部改正により、八万円に引き上げされたのでお知らせ致します。

又今年度の保険税についてお知らせしますと、今年度の保険税は昨年に対し、調定総額で、一、二%の引き上げになりますが、この理由としては医療費の上昇により、保険税と医療費を比較すると、保険税の調定

する決意であります。

総額三〇、七五二千円に引き上げることになり、この不足額は、国庫支出金等を充当することになります。

このように、もし国民健康保険制度がなかったとすると、保険税は、今年度の税率は、尚、今年度の税率は、所得割百分の一・六五、均等割二、一七〇円、資産割百分の二七・八、均等割四、四四〇円

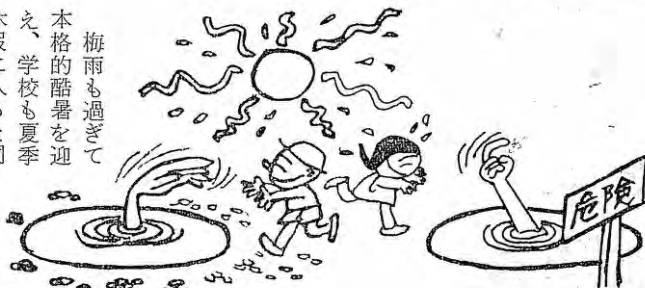
郡山広域市町村圏指定なる

指定なる

国土の均衡ある発展と、公共施設の設備のため昨年九月郡山地方広域市町村圏指定獲得の通知がありました。これにより来る八月

十日、この事務を行う郡山地方広域市町村圏協議会の設立総会が開かれ、正式に発足することになります。

関係市町村は、郡山市、須賀川市、本宮町、長沼町、鏡石町、岩瀬村、天栄村、石川町、玉川村、平田村、浅川町、古殿町、三春町、小野町、滝根町、大越町、都路村、常葉町、船引町の二市十二町五



みんなで水の事故から子どもを守りましょう

梅雨も過ぎて本格的酷暑を迎え、学校も夏季休暇に入ると同時に子どもたちは水を求めて危険な場所にはいるがちです。そこで大人の方たちは、子どもたちを水の事故から守るために、万全の注意を払いましょう。

警察官の募集について

募集について

- 一 受付期間 八月二日～九月十八日
- 二 試験日 第一次試験 十月三日(日)
- 三 試験場 白河、郡山など六会場
- 四 受験資格
 - A 大卒者 昭十九・四・二
 - B 学歴を問わない 昭二九・四・一
- 五 採用予定人員
 - A 約四十名
 - B 約五十五名
- 六 試験方法と内容
 - A 大卒程度の学力について択一式筆記試験および課題論文(原稿用紙二枚程度)
 - B 高卒程度の学力について筆記試験および課題作文(原稿用紙一枚程度)
- 七 手続き
 - ほかにA・Bとも身体検査を受験申込み用紙は、警察署で交付します。県人事委員会事務局に郵便で請求することもできます。
- 八 給与および厚生
 - 〇 初任給三一、二〇〇(高卒)から三七、六〇〇(大卒)まで学歴に応じて四区分になっています。
 - 〇 本俸のほかに、期末、勤勉、寒冷地手当、その他の手当がつきます。
 - 〇 被服は制服などのほかに、くつ、Yシャツなどが現品で支給されます。
 - 〇 昇給は原則として年一回
 - 〇 健康保険、資金貸付(結婚、住宅など)厚生施設の利用がある。
- 九 共同試験
 - 福島県警察官採用試験と同時に行います。
 - 採用試験も行います。
- 十 その他
 - 詳細は警察署、駐在所に問い合わせください。

税金は

みんなのために使われる

国や、地方公共団体は、道路や住宅をつくり、学校を建てたり、生活に困っている人の援助をしたり、いろいろな仕事をしてま

- ①土地を買ったり家を建てたりして登記をするときは、登録免許税がかかります。税率は売買による所有権移転の場合は、固定資産評価額の5%、新築家屋の所有権の保存登記の場合
- ②土地や家屋を手に入れた場合には、不動産取得税(県税)がかかります。税率、土地や家屋の固定資産評価額の3%です。
- ③個人が住宅を新築したり、新築の建売住宅を買った場合や、住宅新築用の土地を購入した場合で一定の要件に該当するときは、税率の軽減や特別控除が受けられます。

このような仕事に使われるお金は、大部分が私たちが納めた税金で、まかなわれています。

昭和四十六年度の国の一般会計予算は約九兆四千四百三十三億円で、このうち約九割が税金です。

県の敬老年金

受給対象者は三十名

私たちの納めた税金は、国のいろいろな仕事を通じて、私たちの生活を、より豊かにするために使われています。これを税金千円あたりの使いみちにしてみると、昭和四十六年度予算では次のようになります。

- 国民の健康や生活を守るため 一七九円
- 住宅や道路などの整備のため 一七七円
- 教育と科学技術の振興のため 一一五円
- 国土の防衛のため 七一元
- 地方財政の援助のため 七一円

鈴木サイ	大野ケサ
仁井田アキ	北須釜
上野徳二	瀬谷スミ
仁井田サヨ	草野惣之助
塩沢キク	鈴木シン
大野ミツ	山小屋
吉村イノ	矢吹玉之助
南須釜	



海にて

山に住んで 心きびしく耐え
海ちかくながめ
そのふかい広さに
ちちははの
かぎりない愛を憶う
東の海の遠い潮騒よ

七月の太陽のした
人は笑い 人は語り
一日一日人は心もやして
たまゆらの
いのちを生きる

木代子

三ヶ月天候予報

(八月〜十月)

八月は一時暑い期間 込まれます。八月は一時暑い期間、北からの寒気や前線または低気圧の影響を受けやすいため、夏期としては、季節現象が例年より早い

(天 気)

八月 中旬ころに一時夏型の天候が見込まれますが、上旬と下旬には前線や、低気圧が接近しやすいので、曇りや、わか雨の降りやすい日が多いでしょう。なお上旬と下旬にはそれぞれ台風が一個くらい本土に接近または上陸するおそれがあります。

(気 温)

八月 寒暖の変動が大きいですが上、下旬には一時低温な期間が見込まれます。

(降 水 量)

八月 月の総雨量は中通り、浜通りでは平年並みかやや少なめですが、会津では時々わか雨が降りやすい

飲んだら乗るな！
乗るなら飲むな！！



八月は一時暑い期間、北からの寒気や前線または低気圧の影響を受けやすいため、夏期としては、季節現象が例年より早い
八月 中旬ころに一時夏型の天候が見込まれますが、上旬と下旬には前線や、低気圧が接近しやすいので、曇りや、わか雨の降りやすい日が多いでしょう。なお上旬と下旬にはそれぞれ台風が一個くらい本土に接近または上陸するおそれがあります。
九月 割合週期的な天候の変化を示しますが、全般に移動性高気圧が北に偏って通りやすく、本州南岸に前線が停滞しやすくなるので、曇りや雨の日が現われやすい見込みです。また下旬には大陸高気圧が北に偏って張り出すので、全般に涼しい天候が現われやすくなるでしょう。
十月 中旬は全般に移動性高気圧におおわれやすいので、晴天に恵まれますが、上旬には一時冷え込みの強い日がありましよう。また下旬には一時冬の気圧配置が現われ、季節風の吹き出しがあり、会津では曇りの日が見られやすい見込みです。
八月 月の総雨量は中通り、浜通りでは平年並みかやや少なめですが、会津では時々わか雨が降りやすい
八月 寒暖の変動が大きいですが上、下旬には一時低温な期間が見込まれます。
八月 月の総雨量は中通り、浜通りでは平年並みかやや少なめですが、会津では時々わか雨が降りやすい
八月 寒暖の変動が大きいですが上、下旬には一時低温な期間が見込まれます。

ゴミ収集車を ご利用ください

ゴミ、燃焼物の収集
を次の日程により実施
をしておりますので、
利用されるようお知ら
せ致します。

尚紙くず類はボール
箱等、その他のものは
肥料、飼料等の空袋に
入れ、縄やひもで結ん
でそれぞれの指定場所
に午前八時までに出荷
して下さい。

毎月第一、第二、第三
水曜日(特別清掃地域
集落地)

川 辺 農業倉庫、宮
ノ前(宿中)

小 高 東ノ前、たば
こ集納所前、旧役場
前

中 駅前、公民館

南須釜 南宿、北ノ宿

(四ツ角、奥平)

毎月第三水曜日(特
別清掃地域以外)

岩法寺 公民館前、双
羽電機前

竜崎 公民館前、下
境沢橋

吉 集荷所前

北須釜 兎田(三又路)

集荷所下、小泉(バ
ス停前)

近 詠 閑 根 栖 泉

球影なほ月黄昏て梅匂ふ
梅咲きつ石にのこれる昨夜の雨
椋鳥のなを群れ解かず庭の雪
露の茎匂ふ手籠の土こぼれ
なほもつて余生をかせぐ友の焚火
磐梯を隠せる雲や桑を解く
放慢な春雨芦の葉を鳴らす
嵐らの辻念仏や旧正月

山小屋 集荷所前
四 辻 機械置場裏
尚収集車の到着は、
オルゴールで知らせま
す。

きには、以上のことを

くらしの知恵 夏のはた着

衣服の着こちは、
衣服のデザイン、環
境、季節など、いろい
ろな条件が重なり合っ
て決まるものです。

特に、夏の汗のひど
いときには、着こち
が気になります。
はだ着の役目として
は、寒さ暑さから、か
らだを保護する必要が
あります。

待合室に黒黄白の人種いて異国と思
うこと多かりき
空港よりいづれば暑き風吹きてヤシ
の高葉に鈴なりの実が
マニラの街往來しげき雑踏にはだし
の子らが金銀りて来る
六十米の風雨のために倒れたる赤き
木肌の菩提樹多し
マニラ湾浪高さいもただづして金色
に変わる夕陽も海も

東南アジアの旅

溝井 一郎

お誕生おめでとう ございます

(三月分の出生届書から)

部落	出生児氏名	世帯主名	続柄
中	小針富美子	鶴壽	孫
岩法寺	大竹義和	信雄	長孫
南須釜	斎藤弓子	雅博	三孫
岩法寺	相谷ゆみ	安徳	二孫
南須釜	松田しのぶ	功二	孫
吉	佐藤敏春	広竹	孫
四 辻	大和田寛伸	利五郎	孫
川 辺	小針美由紀	富二郎	二孫
小 高	荻田辰哉	貞佳	孫
川 辺	溝井延枝	清	孫
中	添田美千代	清	孫
南須釜	首藤芳春	ツナ	孫
北須釜	榊枝明美	忠一	孫
山小屋	石森ヒロ子	徳栄	孫
四 辻	渡辺金吉	由松	孫

部落	死亡者氏名	世帯主名	続柄
南須釜	中沢竹次	本人	ステの夫
吉	須釜清	信好	父
川 辺	野崎武	宏	友一の父
川 辺	野崎コウ	友一	母
岩法寺	矢野忠	一	忠治の父
岩法寺	倉録サ	明徳	三の父
川 辺	大竹礼	子	忠治の父
川 辺	大竹武	子	忠治の父
岩法寺	大竹武	子	忠治の父
龍崎	佐久間ヲ	勝	義雄の父
北須釜	小野治	実	義治の父
北須釜	小野ヨシ	実	義治の父
川 辺	鈴木繁正	主	繁吉の父
川 辺	佐藤武正	主	繁吉の父
小 高	石井菊次	主	繁吉の父
小 高	木田伊三郎	主	繁吉の父
北須釜	関根直勝	主	繁吉の父
南須釜	関根直勝	主	繁吉の父

逝去お悔み申し上げます

(三月分の死亡届書から)

部落	死亡者氏名	世帯主名	続柄
南須釜	中沢竹次	本人	ステの夫
吉	須釜清	信好	父
川 辺	野崎武	宏	友一の父
川 辺	野崎コウ	友一	母
岩法寺	矢野忠	一	忠治の父
岩法寺	倉録サ	明徳	三の父
川 辺	大竹礼	子	忠治の父
川 辺	大竹武	子	忠治の父
岩法寺	大竹武	子	忠治の父
龍崎	佐久間ヲ	勝	義雄の父
北須釜	小野治	実	義治の父
北須釜	小野ヨシ	実	義治の父
川 辺	鈴木繁正	主	繁吉の父
川 辺	佐藤武正	主	繁吉の父
小 高	石井菊次	主	繁吉の父
小 高	木田伊三郎	主	繁吉の父
北須釜	関根直勝	主	繁吉の父
南須釜	関根直勝	主	繁吉の父

編集後記

八月は本格的な夏休み、海へ山へ、若さをのせ楽しさを躍らせてくりだす季節です。
本格的な台風シーズンが訪れるのもこれからです。雷雨やわか雨も夏の天気にはつきものです。晴天に浮かれて、海、山へ出かけ、思わぬうねりにのまれたり、天気の変化にぶつかって事故を起したりしないようにご用心ください。
広報号外で村内の役員名簿を発行し、各戸一部送付しますのでご利用ください。広報の発行がおくれましたことお詫びいたします。

勤労青少年のつどい 参加者募集

福島県では県内の勤労青少年を対象に「勤労青少年のつどい」を国立磐梯青年の家において、毎月開催しております。多数の参加者を求めています。参加希望者は役場住民課へ申し出てください。

