



たまがわ 広報

編集と発行
福島県石川郡玉川村役場
大越力夫
でんわ 川辺 1・39・124
印刷所
須賀川市加治町69
有限会社 円谷印刷

村のようす
(45年3月1日現在)
世帯数 1,432戸
人口 7,484人
男 3,600人
女 3,884人
面積 46.62[㍍]



待望の玉川第一小 新校舎完成

二年継続事業として、昭和四三年九月三日起工された玉川第一小新校舎が昭和四五年三月完成しました。
新校舎は総事業費一億一千八百八十八万九千円、鉄筋三階建て総面積二、八一〇平方メートルで、完全暖房装置、衛生的な水洗便所を備え普通教室十二、特別教室五、特殊学級室一、その他校長室職員室、事務室、印刷室、保健室、配膳室、放送室、給食室、用務員室があり、石川管内きってのデラックス校舎で、四月から待望の新校舎で勉強を始めました。
ここに、本工事に施行に対し御協力くださいました地権者、各関係者、工事担当者に心より厚く御礼申し上げます。

四月の行事予定表

日	行事	会場
六日	須釜児童館入所式 文教厚生常任委員会 乳幼児検診	須釜児童館
七日	(母子センター)	
八日	(支所)	
九日	交通対策協議会 農業改良推進員総会 土地改良区役員会 米生産調整推進協議会	支所
十日	生ポリオワクチン投与 (母子センター)	支所
十一日	妊婦検診 消防幹部会 月例監査	支所
十二日	区長会	
十三日	第四回農業委員会 狂犬病予防注射	
十四日	区長会	
十五日	区長会	
十六日	区長会	
十七日	区長会	
十八日	区長会	
十九日	区長会	
二十日	区長会	
二十一日	自作農協会総会 (泉地区)	
二十二日	国土調査地区説明会 (須釜地区)	
二十三日	国土調査地区説明会 (中)	
二十四日	四辻部落健康相談 (岩法寺)	
二十五日	春季大掃除 (村内一円)	
二十六日	教育委員会	
二十七日	教育委員会	
二十八日	教育委員会	
二十九日	教育委員会	
三十日	教育委員会	
三十一日	入学式(村内小中学校) 教職員歓迎会 体育指導員会	公民館

議会だより

昭和45年第一回定例会

昭和四十五年、玉川 閉会した。尚、今回提
 村議会第一回定例会は 出された議案は次のと
 去る三月十一日招集さ おりである。

一、玉川村財政状況の 作成及び公表に関す
 昭和四十五年の重点 る条例の一部改正に
 施策について施政方針 ついて。

二、手数料条例の一部 改正について。

三、玉川村監査委員条 例の設定について。

四、特別職の職員で非 常勤の者の報酬及び
 費の用弁償に関する条 例の一部改正につい
 て。

五、玉川村消防団設置 等に関する条例の一
 部改正について。

六、玉川村母子健康セ ンター設置条例の一
 部改正について。

七、村長等の給与及び 旅費に関する条例の
 一部改正について。

八、議会議員の報酬及 び費用弁償に関する
 条例の一部改正につ
 いて。

九、教育長の給与、勤 務時間その他勤務条
 件に関する条例の一
 部改正について。

十、職員等の旅費に関 する条例の一部改正
 について。

(以上、七、八、九、 十、の四議案はバス賃
 付託して、三月十七日

等の値上げに伴う旅費 支給の改正である。)

十一、村税条例の一部 改正について。

十二、玉川村保育所設 置条例の設定につい
 て。

十三、玉川村職員定数 条例の一部改正につ
 いて。

(保育所開設に伴う職 員の増である。)

十四、昭和四十四年度 玉川村一般会計補正
 予算(第七号)案
 今回の補正額

二、三〇五千元

予算総額 六五、一一二千元

二二九、一八七千元

昭和四十四年度 玉川村国民健康保険
 特別会計補正予算
 について。

十八、道路路線の認定

特別会計補正予算

予算額 一八一、六〇三千元

予算総額 一七、昭和四十五年
 玉川村国民健康保険
 特別会計予算案につ
 いて。

十七、昭和四十五年
 玉川村一般会計予算
 案について。

予算額 五四、九一一千円

予算総額 一六、昭和四十五年
 玉川村一般会計予算
 案について。

予算額 四、九六三千元

予算総額 九、九六三千元

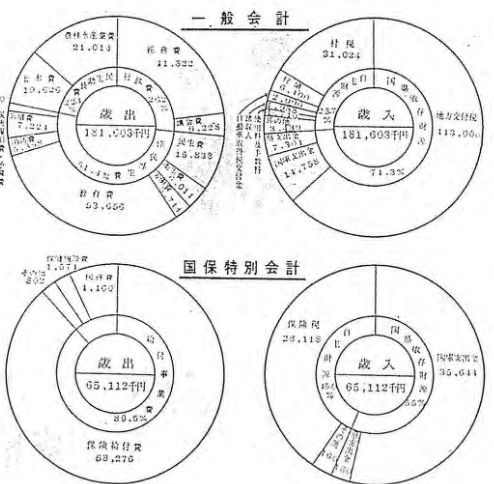
予算総額 九、九六三千元

予算総額 九、九六三千元

予算総額 九、九六三千元

予算総額 九、九六三千元

予算総額 九、九六三千元



昭和四十五年 新予算決る

昭和四十五年玉川 村の一般会計予算及び

に国民健康保険特別会 計予算は去る三月十七
 日の第一回定例村議会 に於て慎重審議の結果
 上記のとおり可決決定 され、前年対比六、九
 八千円の減となり、主
 たる事業は玉川第一小 屋体建設事業費二、六
 五五〇千円。採石事業 費六、四九四千円、保
 育所開設費六、四〇〇 千円。その他となつて
 おります。

米の生産調整(四月十日現在)

米生産調整部落集計表

部落名	目標数量 ^{kg}	減産数量 ^{kg}	達成率 [%]
川辺	35,811	35,273	98.4
藤生	4,580	5,324	116.2
小高	17,830	18,355	102.9
中法	13,976	16,605	118.8
岩龍	14,492	11,758	81.1
寺崎	19,857	17,140	86.3
須釜	24,125	28,425	117.8
南北	17,128	17,375	101.4
山小	9,507	10,043	105.6
四辻	6,371	5,884	92.3
計	169,000	172,874	102.2

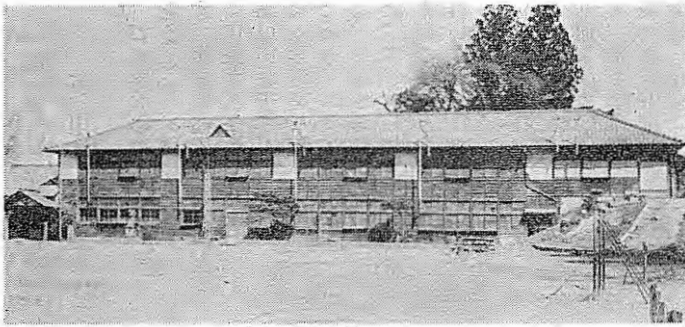
米生産調整部 調整につ
 いて去る 二月二十
 五日玉川 村米生産
 調整推進 協議会を
 開催して 開催して
 部落別の 米生産調
 整目標数 量を設定し、
 部部落長 をはじめとす
 る米生産 調整推進協
 議会委員 の御協力によ
 り農家の 自主調整を願
 って来た が四月十日現
 在目標数 量を二・二%
 上廻る一 七二、八七四
 kgの生産 調整数量が
 出来まし た。

その部落 別状況は 次
 とおりで す。又転作と 休耕の 比率
 又転作と 休耕の比 率
 く予定で 居ります。

人事異動

退職 須釜小四辻分校 榎枝ヨシ
 玉川村役場 車田喜作
 新任 須釜小四辻分校 大和田恵子
 小中学校新任職員 朝倉郁夫

氏名	職名	新任校	旧任校
玉川 小	校長	玉川 小	中谷 小
藤生 小	校長	藤生 小	大原 小
小高 小	校長	小高 小	中谷 小
中法 小	校長	中法 小	大東 小
岩龍 小	校長	岩龍 小	新
寺崎 小	校長	寺崎 小	小原田 中
須釜 小	校長	須釜 小	浅川 中
南北 小	校長	南北 小	郡山 中
山小 小	校長	山小 小	野木 中
四辻 小	校長	四辻 小	浅川 中
計	校長	計	浅川 中



保育所の開設について

五月から旧玉川第一小学校の校舎を利用して、本村では初めての保育所を開設することになっております。

すべてこどもたちが明るく、健やかに育って、健康な生活様式は、夫婦共かせぎ、家族構成の少数化等により、こどもの養育上、遺憾ながら思はしくない現実となっております。

このような問題解決のために、大切なお子さんたちをあずかって一日めんどうを見る、保育所の制度がある訳で、国としてもその費用を負担して運営に努めております。

玉川一小学校舎

対象児は小学校入学前のこどもで、年齢の制限はありませんが、定数が六十名で運営するので、希望者全部を入所させるといふ訳には参りませんので、夫婦共かせぎの家庭でこ

どもの面倒を見る者が無いとか、年寄りがいても病氣などでこどもの監護ができない等の理由によりいわゆる保育に欠けることになり、地域の児童委員(民生委員が兼ねている)の方々の意見をきいた上で、入所を決めることになっていきますので、予めご承知下さるようお願いいたします。

保育の内容は幼稚園と違って、教育を主とする施設ではありませんので、主として歌や遊戯と自由遊びの外、紙芝居、幻灯、レコー

ド、テレビ、玩具、教具により遊びをおし、共同生活にむけようなど、いろいろな遊びを教えることになり、三才以下のこどもには三才以上のこどもは、主食を除くおかずとおやつを給食をすることになります。

保育料はその家庭の所得税、村民税、固定資産税の額によりますが、村民税非課税世帯は免除され、その他は最低千二百五十円から五千円程度まで七段階になっており、三才以上、三才未満でも違います。

職員は資格を有する保母が四人で保育を担当し、こどもたちの面倒を見ることになりま

す。その他所長、給食係、用務員とでそれぞれの仕事をすることになっていきます。

何分小学校入学前の幼児をあづかる施設なので、朝夕の往き帰りの心配、用便の問題等容易でないことがありますが、入所が決定次第、保護者の方々と充分話し合う必要があり、その対策を講じなければなりません。入所希望者は送迎のできる方は申出て下さい。

詳細については保護者の方々が役場住民課に相談されるようお願いいたします。

45年度国土調査事業

中、岩法寺、竜崎地区実施

国土調査法は昭和二十六年六月一日法律第一八〇号を以て成立され、国土の開発及び保全並びにその利用の高度化に資するものとあわせて地籍の明確化を図るため、国土の形態を科学的且つ総合的に調査することを目的として実施されてい

ます。本事業は二年継続事業であって初年度は一筆調査と一筆測量を行い、二年目は面積計算と地籍図簿の作成となります。御含みおき願います。

3か月天候予報

(4月～6月)

(概況)

今年の春は、4月半ばころまで寒さが残り、本格的な春の訪ずればやや遅い見込みです。また、その後も寒暖の変動が大きく、特に4月下旬から5月前半にかけて晩霜(おそじも)のおそれがあります。梅雨(つゆ)は5月末ころに、一時はしりもよりの天候が現われ、6月後半になって活発化する見込みです。

(気温)

4月 前半は低温の日が多く、後半は寒暖の変動が大きい見込みで特に下旬ころには一時冷え込みの強い日があり晩霜のおそれがあります。月平均では平年並みか、やや低い見込みです。

5月 前半は引き続き寒暖の変動が大きく、山間部では晩霜のおそれがありますが、後半は比較的温暖な日が多い見込みです。

6月 中旬までは一時低温な時期もありますが、がいて高温な日が多く、下旬には低温が目立つでしょう。

(降水量)

4月 前半は弱い冬型の気圧配置が現われ、低気圧は北海道東方で発達しやすいので、一時季節はずれの降雪があるかも知れません。しかし、後半は移動性高気圧におおわれやすくなり、天気は週期的に変化するでしょう。月の総量は、全般に平年並みかやや少ない見込みです。

5月 前半は移動性高気圧におおわれ、晴天の日もありますがやや北に偏って通りやすいので、くもりの日が目立つかも知れません。後半は高圧帯におおわれやすいので全般に晴天にめぐまれますが月末ころ、中通りでは曇天が現われやすい見込みです。月の総量は全般に平年並みかやや多い見込みです。

6月 中旬ころまでは梅雨前線は南に下がり、梅雨活動はやや不活発ですが、下旬ころから前線が活発化し、曇雨天の日が多くなる見込みです。月の総量は中通りでは平年並みかやや多くなるでしょう。

岩法寺区 竹ノ内、中ノ町、上竹、竹ノ花、方丈、新屋敷、湯神前、宮ノ前、関根、

(一) 一筆調査から一筆測量までの地域

尚四十五年度一筆調査実施地域の土地所有者は七月までに山林、原野等の境界刈り(巾一メートル位)を必ず実施して下さい。特別に御願ひ致します。

関係者より感謝されております。

去る四月十六日玉川村助産所に入所された方が異状分娩により医療機関に入院したが出血多量により輸血をしなければ生命もあぶないとのことで心配していたが玉川村役場職員が積極的に献血をしたところ容態も良くなり関係者より感謝されて

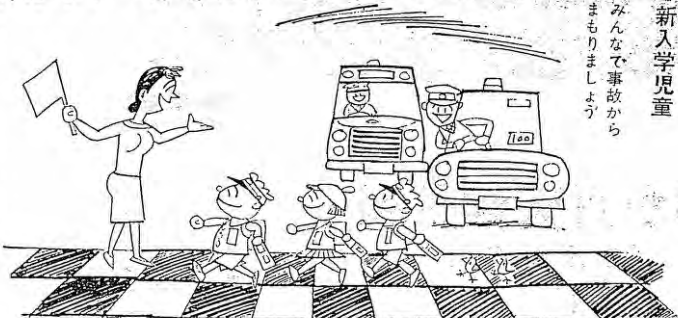
竜崎地区 糞屋、前谷地、館ヶ崎、下川田、鳥廻、板橋、五反畑、小川原、上川田、畑合、岡谷地、四斗崎、神ノ前、八斗崎、金堀、上代、上境沢、下境沢、上古辺田、下古辺田、原作田、松ヶ作、古川、馬場作田、滝山、志駄、前林、和久、東後山、中後山、大日向、蔵岡の一部、岩法寺区 下竹ノ内、上代、高野、和久、道彦、柳作、蔵岡の一部

蔵岡の一部 中区 向、後、入山、前作田、後作田、下谷地、高畔の一部、屋敷前の一部、山根の一部(農業構造改善実施地域は除きます)

役場 職員 の 善意

ご入学おめでとう 交通事故に気をつけよう

ご入学おめでとう
新入学児童
とうございませ
す。明るく健康
に成長されたか
わいにお子さん
の入学姿をご覧
になり、お父さ
ん、お母さん
は、さぞかしお
喜びのこととお
祝い申し上げま
す。しかし、こ
うした喜びの一
方では、悲惨な
交通事故のため
め、小さな命を
失った子供達が
昨年一年間に、
県内だけで四十
二人もいるので
す。あなたがた
のかわいなお子
さんを交通事故から守
るために、とくに気を
つけていただきたいこ
安全のしつけの参考に



羽黒行 溝井 一郎

吾が行手に沿へて長々続きある最上
の水量波に交れり
見る限り稲田の中を走るバス酒田に
向う角度を交へり
七分刈りの稲田を走るバスよりは暮
れ残りたる島海明るし
音たてて流れし川も平穩の淀みとな
りて神秘をかもす
幾百の鏡を吐きしこの沼も雨あがり
たる朝のにこり

山笑う 関根 栖泉

野の霧の移る林に雉子のこゑ
沈丁や墨する妻の文机
山いくつさいぎり雪の降りやまず
阿武隈の堤焼く火に山暮るる
竹藪を伐るや春日をこぼしけり
掌に摘むや雪の匂ひの露の茎
免畏わすれてありぬ山笑う
桑園の青むわが目のうたがわす
して下さい。

お誕生おめでとう ごさいます

● 舗道のあるところでは
は舗道を、ないところ
ろでは右側を、一列に
なって歩きましょう
● 道路は人や車の通る
ところでは、道路で
は遊ばないようにし
ましょう。
● 子供の交通事故で最
とも多いのが、車の
すぐ前や、すぐ後の
横断です。危険です
からやめましょう。
● 近くに横断歩道や、
歩道橋があるところ
ではかならずここを
渡りましょう。一番
安全です。
● 道路を横断しようと
するときは、車が止
まるのを確かめてか
ら、手を上げて渡り
ましょう。
● 信号がすでに青にな
っているときは、次
交通対策協議会

- 部 落 出生児氏名 世帯主名 続 柄
川 辺 小 針 和 彦 由 信 孫
矢 部 万 美 子 正 本
三 瓶 さ と み 農 夫 也
溝 井 強 マ サ ヨ
宗 形 博 菊 次
矢 吹 恵 美 子 豊
草 野 浩 美 彦 七
大 竹 富 恵 勝 義 二
宗 形 美 津 子 房 之 助 孫 二 女
南 須 釜 宗 形 正 男 二 三 夫 四 男
北 須 釜 草 野 和 子 四 郎 一 孫
吉 山 小 屋 石 森 美 知 夫 正 一 孫
松 山 三 紀 子 金 次 郎

ご逝去お悔み申し上げます

(三月分の死亡届書から)
死亡者氏名 世帯主名 続 柄
部 落 鈴 木 仙 助 主 藤 喜 の 父
川 辺 熊 田 藤 三 郎 主 藤 喜 の 父
中 小 針 ナ オ 善 雄 祖 母
岩 法 寺 須 釜 鶴 次 嘉 蔵 父
南 須 釜 塩 沢 重 作 主 正 寿 の 父
吉 北 須 釜 有 賀 孝 一 主 徳 母
矢 吹 保 男 勝 三 母
有 賀 保 男 勝 三 母

空巢にご注意を!! 春の防犯運動

外出の多い春は、空
巣ねらいのシーズンで
す。カギは一つの戸に
一つが普通ですが、目
だたないところにもう
一つつけて置くと、空
巣がはいりにくいそう
です。一日中家をあげ
頼んでおきましょう。



昭和45年度部落区長紹介

- 今年度の区長さんが
決まりました。一年間
よろしくお願いま
す。(○は区長、○は
区長代理)
- 川 辺 田 子 園 夫
小 溝 井 明 三
高 井 永 一
柳 沼 峰 次
田 子 又 四 郎
田 子 又 四 郎

先月の日誌より 三月

- 役 場
2日 国保運営委員会
11日 第一回定例議会 (開会)
17日 月例監査 (終了)
19日 開拓營農調整協 議会
20日 農業委員会
23日 消防幹部会
24日 区長会
25日 納税組合長会
30日 全員協議会
31日 保健婦補助員会 議
- 公 民 館
31日 選挙管理委員会 議
- 教 育 委 員 会
9日 村内校長会
10日 建設委員会
12日 無償給与事務説 明会
13日 玉川第一小学校 建築確認検査
14日 中学校卒業式
18日 社教委、公民館 運営委員会
- 北 須 釜 須 田 莊 助
岩 法 寺 小 針 要 祐
中 小 針 武
須 釜 須 田 莊 助
矢 部 金 吉
有 賀 操
山 小 屋 石 森 米 三 郎
石 森 寅 蔵
溝 井 清 二
石 井 嘉 一

編集後記

●野に山に若葉
がにおい始める
頃は、なんと
く体がだるく、
ねむくなったり
肩がこったりし
がちです。のび
る日あしに一日中仕事
を続けながら、思うよ
うに能率があがらず、
すぐ疲れを覚えたりす
るのもこの季節です。
健康管理には十分気を
つけて仕事に精励して
下さい。
●四月は大火災が一年
中で一番多い月です。
火の元には十分注意し
たいものです。
●新入学児童園児が交
通事故に遭遇する危険
な月です。皆んなで努
力し合って、事故から
守りたいものです。