



たまがわ

広報

編集と発行
福島県石川郡玉川村役場
大越力夫
でんわ 川辺 1・39・124
印刷所
須賀川市加治町69
有限会社 円谷印刷

村のようす
(45.6月1日現在)
世帯数 1,430戸
人口 7,398人
男 3,571人
女 3,827人
面積 46.62km²



葉たばこ収納所 建設用地きままる

日本専売公社が経営合理化により、従来まで取扱ってきた須釜葉たばこ収納所、泉郷葉たばこ取扱所、大栗葉たばこ収納所を統合して一ヶ所に葉たばこ収納所を建設する計画が進められ、その場所について本村は幾度か陳情等を行い誘致運動を続けてきたが、このほど地権者である鈴木六郎、鈴木義徳、塩沢正則氏の御協力により北須釜字森殿地内に二、八三八平方メートルの用地が確保出来、近代的な葉たばこ収納所が建設される事に決定致しました。

今後はこの場所が葉たばこの収納基地として地域の葉たばこ耕作農家の生産の合理化と品質の改良に大きな成果が期待されて居ります。

農家のみなさん!! 米生産調整にご協力ください

このほど米生産調整奨励補助金の交付要綱がきまり農業協同組合を通じて、奨励補助金が支払われる事になりました。

役場	七月の行事予定表
一 日	乳幼児健康相談 (児童館、母子センター)
一 日～一五日	米の生産調整田確認 一 日～二 日 地籍一筆調査 (岩 法 寺)
二 日	日本脳炎予防接種 (母子センター)
三 日	日本脳炎予防接種 (須釜支所)
七 日	航空防除推進協議会
一 三 日	百、ジフ、破傷風予防接種 (母子センター)
一 四 日	百、ジフ、破傷風予防接種 (須釜支所)
一 五 日	妊産婦健康相談 (児童館、母子センター)
一 七 日	仔牛セリ市 (石 川)
一 八 日	仔牛セリ市 (川 東)
二 〇 日	農業委員会
二 三 日	農村婦人講座
二 三 日～三 一 日	地籍一筆調査 (中)
二 五 日	固定資産税第二期分納期限
三 〇 日	移動保健所開設 (四辻) 月例監査、決算監査 経済土木常任委員会 文教厚生常任委員会 総務常任委員会
公 民 館	教育委員会
六 日	青年学級
一 五 日	青年学級
一 九 日	村民ソフトボール大会
二 七 日	青年学級

健康を守る保険税

前年度より二〇・七%引上

保険税については、五月に配付した国保のチラシにより概要をお知らせしましたが、税率が決定しましたのでお知らせいたします。

今年度の保険税は昨年度より二〇・七%の引上げとなりますが、このように引上げをしなければならぬ理由としては医療費が二月一日から値上げされたこと、被保険者の皆さんが医者にかゝる回数が多くなったこと、又新しい薬がでたり医療技術が良くなったために一回当りの医療費が高くなったこと等により前年度より約三三・五%の伸びが予想される

ため、これに伴ない国からの支出金等も増額にはなりません。が、保険税についても引上げをしなければ運営出来ないような訳であります。

ところで今年度の保険税を医療費の割合で見ますと保険税の調定額二千七百七十五万円に對し役場において医療費として支払う額は五千七百八十八万四千円を超過することになります。この不足額は国庫支出金等を充当しております。

このようにもし国民健康保険制度がなかったとすると税額の二倍以上を医療費として個人個人が支払うことになり、改正された税率により賦課されております。尚改正された税率は次のとおりです。

- 個人が支払うことになり、改正された税率により賦課されております。尚改正された税率は次のとおりです。
- 所得割 百分の一・八六
- 資産割 百分の二六・〇
- 均等割 一人当り 一、七二〇円
- 平等割 一世帯当り 三、七〇〇円
- ③ 一分については、

県営土地改良事業として

荒池の全面改修

大字竜崎字上代にある通称荒池は今を去る二〇〇年前の築造と言はれて居り、老朽度が甚だしく堤塘欠潰の危険性があるため工事改良事業として県が直

工を申請して居りました。承認され、本年より着工の運びとなった次第です。

この事業は県営土地改良事業として県が直

7・8月の天気

(概況)

今夏期の天候は、変動が大きい見込みです。梅雨(つゆ)入りは6月中旬でしたが、梅雨期の前半は時々中休みがあり、晴の日が目だつでしょう。しかし、後半には前線活動が活発化して曇雨天の日が多く大雨のおそれがあります。梅雨明けはやや遅れて7月下旬ころになるでしょう。8月の盛夏期は暑さは、あまり長続きせず、後半ころから涼しい日が目だってくる見込みです。なお本土に接近または上陸する台風は、予報期間中2個くらいあるでしょう。

(気温)

7月 上、中旬は低めの日が目立ちますが、下旬には高めの日が多く、月平均では年並みくらいの見込みです。

8月 暑さはあまり長続きしない見込みで、特に後半には涼しい日が現われやすくなるでしょう。月平均では、中通りは年並みです。

(降水量)

7月 上、中旬は曇雨天の日が多く、特に中旬ころには大雨のおそれがあります。本格的な夏型は下旬に見込まれますが月末ころ、本土に接近、または上陸する台風があるかも知れません。月の総量は全般に年並みかやや多い見込みです。

8月 夏型の気圧配置は長続きしない見込みで特に後半には前線が南下しやすく、会津では大雨のおそれがあります。なお本土に影響する台風が一個くらいある見込みです。月の総量は年並みかやや多く所によっては、かなり多くなるかも知れません。

緑の大敵を防除

アメリカシロヒトリ

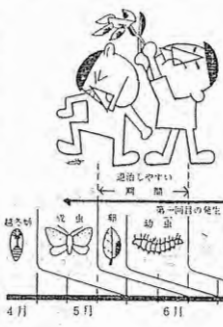
接工事を担当する事になり其の事業費の負担区分は左記の通り。

国	費	五〇%
県	費	一五%
地	元	三五%

工事内容は堤塘及樋

管余水吐の全面的改修となり、この事業費一〇〇〇〇〇〇〇円位なる予定で事業は二ケ年間に終了する事になります。

アメリカシロヒトリ退治のコツ
卵か幼虫のときがカンタン
緑を食べるアメリカシロヒトリのシズンです。
桜、梅、桑、プラタナスなどの葉に好んで産卵します。
卵や幼虫の果をみつければ、すぐに踏みつぶすか、焼き殺すのが、退治の虎の巻です。



アメリカシロヒトリとは、成虫は、前羽根の長さが一、四〜一、六センチくらいの小さな白いガです。たまごは小さく、ほぼ球型でうすい緑色で、普通数百個まとめて産卵し、その表面はうすい紙をあてたように白い毛でおおわれています。

成長した幼虫は、体長が三センチ前後で、頭が無く、からだは背面が灰黒色、側面は淡黄色で、灰黒色の不規則な斑紋が点在、背面と両側面から三〇本内外の細くて長い毛がたばになって出ていて一見恐ろしそうな毛虫です。

1 防除強調期間
(1) 第一回(一化期対象) 被害(発生) 枝葉の切取り処分を立体とする期間 六月一日

〇薬剂散布を主体とする期間 八月二〇日
〇薬剂散布を主体とする期間 八月二〇日
〇被害枝葉の切取り処分を主体とする期間 八月一日〜八月三〇日

移動交通事故相談所の開設
交通事故被害者等の相談に因ずるため、県の交通事故相談所が次により開設されます。希望者は当日相談を受けられるようお知らせします。

一、日時 昭和四五年七月三十日午前九時から午後四時まで
二、場所 石川町役場

中堅青年 実習生募集

玉川村公民館では、中堅青年の県外派遣生を次により募集しますので希望者は申込みください。

資格 玉川村の者で農業に従事し、身心ともに健全で将来ともに農業に専念する意欲にもえた二十五才までの青年男女

人員 三名

派遣先 申込者の希望により決める

派遣期間 九月〜十二月までの間で一カ月間

経費 一人一五、〇〇〇円を補助する

締切り 七月二十日まで
申込み先 玉川村公民館

〇〇六〇〇倍)
DEP乳剂(八〇〇〜一、〇〇〇倍)
MEP乳剂(五〇〇〜一、〇〇〇倍)

を幼虫発生初期に散布する。

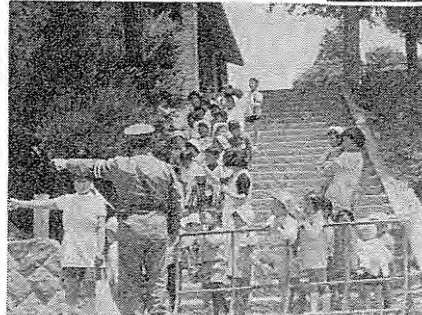
心身障害者扶養

共済制度が生まれました

1 心身障害者扶養共済制度とは……身体や精神に障害があるため将来独立自活できない子弟の面倒をみている保護者にとって大きな不安は自分に万一のことが起きた場合障害者をだれが面倒みてくれるかということですが、このように不安をなくすため保護者の相互扶助の精神にもとづき保護者同志が少ない掛金を出して残された障害者の経済的な生活を……

安定と福祉の増進を図るために昭和四十五年四月一日に発足したのがこの制度です。
2 制度の対象となる心身障害者とは……将来独立自活することが困難な身心に障害のある者（児）です。
イ、精神薄弱者（児）
ロ、身体障害者（児）
……程度等級表一級～三級
ハ、その他イ、ロと同程度の障害のある者（児）
3 加入の資格は……心身障害者を現に養育している六十五才未満の保護者です。ただし昭和四十六年三月三十一日までに加入する場合に限り昭和四十五年四月一日から四十五才以上の人は加入できませんから注意してください。
4、毎月の掛金は……
一、○○○円から一五〇〇円です。
（1）年令区分により異なる外県では所得の低い世帯のために掛金を軽減しております
（2）年金計算は毎年四月一日現在で計算されます。
（3）二〇年間掛金を納め六五才に達した人は……

みんな良い子 保育所の一ヶ月



旧玉川一校小舎に開設された、泉保育所も開所一ヶ月を過ぎましたが、現在入所者四十一名で、たんぼぼ、ばらすみれの三組にわかれ、伏田所長さん、内山、仁井田、塩沢の保育士さんと毎日元気で楽しく過ごしています。

家庭生活を離れてはじめて、保育所の集団生活にはいった子供たちは、新しい希望に胸をふくらませ、大きな喜びをもつとともに反面生活や環境の変化に伴い、不安や緊張の中に過しているのも事実です。

とにかく幼児にとっては、保育所の集団生活にはいることは大事件にはちがひありません。

集団になじめない子、よく泣く子、けんか好きな子、だまっておとなしい子、じっとして遊ばない子、などさまざまです。家に帰ってからも気嫌が悪くなったり、寝つきが悪くなったり、寝つきがへったり、また急に夜尿症をひきおこしたりする現象となつてあらわれることも集団生活の第一歩

グループになじめない子、よく泣く子、けんか好きな子、だまっておとなしい子、じっとして遊ばない子、などさまざまです。家に帰ってからも気嫌が悪くなったり、寝つきが悪くなったり、寝つきがへったり、また急に夜尿症をひきおこしたりする現象となつてあらわれることも集団生活の第一歩

な不幸にして心身障害者が加入より先な大人ご存知のとおりなわかつておりませぬ。たといえどチフスはチフス菌をのむとかかるところがチフス菌は熱に弱い、なまものを食わなければチフスにはかからない。

いつか千葉大の、バナナ事件というのがありました。あれはなまのバナナを食べたからで、焼きバナナを食べればチフスにかからないというふうにはつきりした予防ができます。ガンははつきりした原因がわからないので予防が出来ず、従つてだれがかかるかわかりませぬ。

われわれは非常に愚ろかな動物です。病気というものは、熱が出るとか、頭が痛むとか、下痢するとかセキが出るとか、なにか症状が起きるときで症状が起きないのは、病気でないところ考えます。

カ月では特別な症状がない病氣という、觀念に、あてはまる症状はないわけで、時期を過ぎると手おくれということになります。

おすすめ
みなさんの健康を守るため、胃ガン、集団検診車や、婦人検診車が八月頃に巡回してまいります。ガンは自覚症状があつてからでは遅い。ガンは予防ができて、早期発見のためには、定期的な検診を受ける必要があります。

つまりかき残さず
検診を受けてください。おすすめいたします。検診については詳細を知りたい方は、役場住民課に問合せてください。ガンは予防ができて、早期発見のためには、定期的な検診を受ける必要があります。

子供の水死事故をなくそう
いよいよ水に楽しむシーズンがおとつれました。今年になって中学生以下の子どもが県下で五五人が水死しています。みんなが次のことに注意して水死事故をなくしましょう。

- ①食物の味や好みが変わつたり、いつも胃のあたりが不快感がある場合……胃ガン
 - ②食物のみこむとき
 - ③大便が細くなつたり血がまわりに、つくだるような場合……直腸ガン
 - ④乳房や皮膚に「しこり」ができて、だんだん大きくなる場合……乳ガン、皮膚ガン
 - ⑤熱がなくて、セキが続きたり、タンに血がまじつたりする場合……肺ガン
 - ⑥くさい「おりもの」や、月経以外に出血がある場合……子宮ガン
 - ⑦原因もわからず、だんだんやせて、貧血して行く場合……どこかのガン
- 以上どのれかの信号が出たらすぐ医師と相談するようにしたいものです。はじめのうちは、痛くも、かゆくもないのが、ガンです。

- ひとり魚釣、水泳を禁止しましょう。
- イカダ遊びはきけんです、その場でやめさせましょう。
- 幼児には必ず保護者が付きそ、目を離さないでください。
- 水泳禁止の場で泳ぐ子を見たら注意して下さい。

夏から秋にかけて 食中毒のシーズンです

ことしも、すでに何に化のう性疾患(キズ)人かが、食中毒にかかっているものには調理の際に充分注意しましょう。れからが、注意のしどころです。チョットした心掛けで、十分食中毒を防げます。

食中毒は俗に「食あたり」といわれているもので、飲食物のため主として急性の胃腸障害をとまなり、いろいろな健康障害をおこす病気のことをさします。細菌による食中毒の場合は、一般に飲食後八〜二十四時間位で頭痛、はきけ、嘔吐、下痢腹痛をおこし発熱します。細菌性のもので、ブドウ球菌のように、菌のつくった毒素に、菌のつくった毒素による場合は非常に早く(三時間位)発病し、います。よく洗い皮膚ほとんど発熱しない。

◇食べものはよく洗いなるべく煮るか、焼くなど、とくに生のものには注意しましょう。

◇冷蔵庫を信用しすぎると、危険なことがある。冷蔵庫に入れたものでも、早めに食べましょう。

◇手やまな板にはいろいろなバイ菌がついています。よく洗い皮膚

幻滅 溝井 一郎

三百の議席をとりて勝ちほころぶるものは久しからざり明日の肉より今日の人参がありがき世相と知りて政をとれ偉大さは愚の群集を引きゆくときよくぞ会得をしたりし心理

右に流れ左に流れ進みなばついに洋上に運命消えん

四倍の議席勝ち得た喜こびも防腐剤の力なるべし

初夏 関根 栢泉

降りいてて牡丹の蛇の失せにけり牡丹花の日輪とどめ宴のころ朝露に桑摘む農夫消ゆるなり阿武隈の山の木魂の初郭公掃きくせの妻やはきをり落し文老采けと言はれてるたり梅雨に入る石寄せて釣りし山女を世に焼く若き僧の希望に秘めて葱の花

寿

お誕生おめでとう
ごぞいます

(五月分の出生届書から)

川 部 落	出生児氏名	世帯主名	続柄
川 辺	吉田まゆみ	寿光二	女
川 高	前田賢一	忠治	男
川 高	高田光茂	義勝	男
小 高	石井めづみ	義二	男
岩 法 寺	大竹寿彦	岩二	男
岩 法 寺	鈴木進	榮次	男
岩 法 寺	石森美香	浅吉	男
岩 法 寺	渡辺準	勝次	男
岩 法 寺	大吹葉子	重政	男
岩 法 寺	矢吹葉子	重政	男
岩 法 寺	森美津	久米	男
岩 法 寺	太田美津	久米	男

学校の宿日直が廃止

従来小中学校の宿日直は、先生方によって行なわれてきました。が、この度宿日直廃止に必要な、防犯、防火施設および学校管理規程等整備しましたので、六月二十日から村内全校の宿日直を廃止しましたからお知らせいたします。

これは先生の研修時間をふやしその余力を児童、生徒の教育の向上にふり向け、また女子の先生が年々増加する反面、男子の先生が減少し、宿直が困難の学校もある現状等を考慮して宿日直を廃止することになりました。

交通事故防止に御利用を!



一、宿日直廃止に伴い、日曜、祝日および勤務時間外は学校無人化になりますので、ご使用の方には勤務時間内(平日午前八時十分から午後四時四十分まで)ただし土曜日は午後一時二十五分まで)にお願いします。なお勤務時間外および夜間は校長住宅(川辺小学校)にお願いします。今年も「よりよい社会人としての成長」を趣旨として、勤労青少年のつどいを開催することになりました。対象者は原則として義務教育終了後二〇才までの者となっております。

参加希望者は七月末日まで役場住民課へ申込んでください。

先月の日誌より 六月

- 8日 四辻分校家庭教
- 16日 青年学級
- 18日 校長会
- 29日 体育指導委員会

ご逝去お悔み申し上げます

(五月分の死亡届書から)

部 落	死亡者氏名	世帯主名	続柄	日	役 場
小 高	須釜吉三	主	義勝の父	27日	農業委員会
中 高	大木幸子	幸吉	長女	30日	経済土木委員会
岩 法 寺	小林マサ	豊司	母	27日	月例監査
岩 法 寺	飯田正人	主	義勝の父	23日	第二回定例村議
岩 法 寺	飯田正人	主	義勝の父	22日	米生産調整協議
岩 法 寺	飯田正人	主	義勝の父	17日	消防団幹部会
岩 法 寺	飯田正人	主	義勝の父	15日	金
岩 法 寺	飯田正人	主	義勝の父	10日	国保運営委員会
岩 法 寺	飯田正人	主	義勝の父	10日	第一回臨時村議

ご意見ご感想をお寄せください

広報も55号となりました。本紙についてご意見、ご感想等ありましたら玉川村役場「広報たまかわ」編集委員会あてお送りください。