



たまがわ 広報

村のようす
(5月1日現在)

世帯数 1,423戸
 人口 7,720人
 男 3,760人
 女 3,960人
 面積 46.65 Km²

編集と発行
 福島県石川郡玉川村役場
 大越力夫
 でんわ 川辺 1・39・124
 印刷所
 須賀川市加治町69
 有限会社 円谷印刷



10 アール 10 分間!!
 大型スワス・スプレヤーが威力を発揮

1.0 a 当り 3~15 分で消毒出来るスワス・スプレヤー

たまげたなん、一反歩の田が五分で終ってしまつた、俺が若い時代にや背中に背負つて二時間もかゝつたのになん……
 と年寄りが驚く速さで消毒が進んで行く。
 新しい時代の農業、大型共同化されて行く農業、生産も、販売も、自分一人では経営出来ない時代が来たのだ。
 青年等は希望をもつて今日も作業にはげんでいる。

六月の行事予定表

総務課

一三日 議会全員協議会

二七日 消防団幹部会

二七日 村議会第三回定例会

産業課

二〇日 農業委員

二二日 作物防除打合せ

月間 農業構造改善事業

建設課

月間 失対現場監督

昭和四十二年度林道設計

住民課

一六日より七月四日まで

日本脳炎予防接種 村内一円

二七日 乳児股関節撮影母子センター

二八日 〃 支所

七五日 寄生虫卵検査 学校全児童

税務課

二五日 村民税、保険税第一期分納期

月間 税決算事務

教育委員会

一五日 一六日

教育委員村内学校訪問

公民館

一五日 体育指導委員会

二〇日 青年学級

二二日 公民館運営審議会

二二日 社会教育委員会

二八日 青年学級

七五日 青年学級

農業構造改善事業のその後

わが村の農構事業も四十一年度は初年度であり工事着工が十一月になり春の作付が心配されておたが、請負者の誠意と努力によって五月の作付に間に合うよう工事が完了し、五月二十日から一斉に作業が開始され二十五日には田植が始められた。市三〇米長さ一〇〇の長方形の水田と

ばあさんは「田んぼがあまり長いので腰が痛い」とこぼしておりました。その後の稲の生育状況も順調で現在では仕事をしない田んぼよりはよいようです。

一方北須釜地区では一九、五haの畑の圃場整備により一、二haのたばこが植付されたが植付当時干ばつのため枯

死したのも見受けられたが麦作がないため干ばつ被害もほとんどいのではないかと心配されたが、ポレレン

被覆が多く実施されたので成育は順調で盛土による個所はむしろ旧畑よりも発育がよくなっている。写真は五月二十九日に撮影したものです。

玉川村「社教委」「公運委員」に次の方々が委嘱されました

昭和四十二年四月一日付で次の方々が各委任期間は二年間です。

- 玉川村社会教育委員
- 第一号 矢吹 広実 小高小学校校長
 - 第二号 関根 トミ 須釜中学校校長
 - 第三号 佐久間 安直 玉川村青年団
 - 石井 清美 学識経験者
- 公民館運営審議会委員
- 第一号 関根 豊泉中学校校長
 - 第二号 栄須 川辺小学校校長
 - 第三号 須釜 小中学校校長

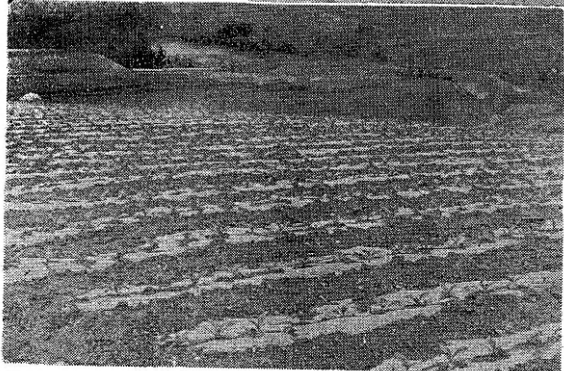
玉川村のため より以上泉郷駅を 利用しましょう

皆さん既に御承知のとおり只今国鉄では第三次長期計画と称し今年はその第三年目に入り各地で線路増設、電車、車輪新造、信号改良、或は線路強化駅構内改良等輸送力の緩和や安全のため大規模な工事を実施中であり、玉川村の皆さんにも協力をお願いするところがあります。そのために、是非とも玉川村の皆さんに協力をお願いするところがあります。そのために、是非とも玉川村の皆さんに協力をお願いするところがあります。

線でも、特に立地条件の悪いところであり、す。即ち、郡山、石川間は、国道一八号線が、平行線として控えバスは、頻繁に往来し、皆様利用の中に飛込んでおり、道路の整備とともに益々顕著になって参ります。時勢の流れと言つて見まえばそれまでですが、このまゝの状態を続けて行きますと、収入が少いたため迎える近代化合理化、機械化等の現代理営方針に押流されいつ当駅がその憂目に合わされないとは保証されないので、即ち人員合理化の場合は無理に、荷物輸送の合理化となれば、郡山或は石川等に比較し、取扱の多い駅に統合し、そこから発着させる方式に変わる等の形となつて表われてくるでしょう。(泉郷駅より)

縦横に配置された農道は作業能率が上り心配されたため用水も水持ちがよいため不足を感じなかつたため五月中には実施地区の水田は殆んど田植が終つてしまつた。田植をしてしまつた。

④工事完了後の田植風景と⑤北須釜地区のたばこ圃場



農事メモ

①鶏のニューカズル病平田村に発生

ニューカズル病については4月10日発行の17号広報の農事メモに掲載しましたがこんどは隣村の平田村に発生しましたので、本村にも発生する心配が多くなりました。5月末までに県内に発生した羽数は16,476羽となり6月13日現在では21,243羽となり、全国第11位の有難くない有名県となりました。全国では昨年417千羽の発生に対し、今年5月末までに1,135千羽と2.7位になっており、今後の位発生するか予測できない状況にあります。この病気が発生しますと、家畜伝染病予防のため病鶏及び感染したと予想されるその群の鶏を焼却することになりますので、飼育者の損害は膨大な金額となります。また発生した地域についての鶏は勿論生産卵の移動が禁止され、折角卵を産んでも売ることができなくなります。予防注射をした鶏の有効期限内の卵については、家畜保健所の証明があるものは差支ないことになっておりますので予防注射は必ず実施して下さい。その他鶏舎の消毒等も完全に実施するようお願いいたします。

②イモチ病の予防について

今年もイモチ病の、防除時期が近づいて来まして。特に今年は干ばつのため苗代時期が長かったので、苗イモチが多くなり、これを本田に持込まれて本田イモチの発生因となり平年よりイモチ病の発生が早いものと予想されます。また畑苗が増加しており、これらについても発生が早いので早期発見につとめ、初期においてイモチ病の防除によって蔓延をおさいることが肝要です。

③病虫害防除には委託防除（又は共同防除）を実施しましょう

夏の暑い日に汗を流して背おいの防除機を使う時代は過ぎました。共同防除で昨年度補助で購入した、スワブプレーヤーを使用して防除をいたしますと1日1台で10~15haは実施でき、なお薬剤は水和剤を使用しますので経費は2分の1ですみます。村には現在3台の大型防除機がありますので、部落こそって委託防除を実施するようお願いいたします。

これから多い食中毒

ことしもまだ恐ろしい食中毒の季節がやってきました。

食生活は年々向上しておりますが、最近とくにインスタント食品が市場に多く出回っております。

このようにインスタント食品は各種の化学抗生物質を含んだ添加物(食品の嗜好性を高めるために使用される色素剤、食品を長くもたせるため品を白くして清潔感をだすためにつかわれる漂白剤等)が数多く使われております。

このように、食品もそのときの消費者の好みを必要の度合によつてその形態を変え、最近ではほとんどの食品が自然の姿でなく、化学性の物質を含んで加工調理されています。

こうした食品は、いまでは電化製品の普及によつて冷凍ケースや電気冷蔵庫などにすべて衛生的に保管されております。しかしこのようにして保管されていながらどうしたことか、いぜんとして食中毒患者があつたと聞かれます。

食中毒の発生する原因は一体どこにあるのでしょうか。みなさんともによく考えてみたいと思つて

それにはまず、食中毒の原因をつくるものにはどんな種類があるかを知る必要があります。これを大きく分けてみますと次のとおりです。

1 細菌性によるもの

感染型(サルモネラ菌、ネズミ、ハエ、ゴキブリ等が菌を運搬する)。

毒素型(ブドウ球菌によるもの菌からでる毒素によつて中毒を起す)。

2 化学性物質

農薬、殺虫薬等誤まつて食品に混入する毒キノコ、フグ、貝等

3 自然毒によるもの

(1) 細菌性によるもの 一年間を通じて発生するが平均すると六月、十月が多発する。

(2) 化学物質によるもの 一年間をとうして発生する。

(3) 自然毒によるもの 季節的に発生する。食中毒を起しやすい食物

これは全国的平均に よりまずと次の順になります。

① 魚介類とその加工品

② 複合食品(サラダ、コロッケ、折詰等)

③ 貝類(アサリ、ハマグリ等)

食中毒の多発する



竜崎地内に於ける田植機の実演

実用化された田植機

このほど竜崎地内に於いて、県経済連と石川農業改良普及所の共催により、田植機の実演が行われた。この機械は、並木植で一度に二本畦を植えて行くもので、一〇アール当り二時間から三時間で、植付が終ると

場所 例年のことですが、なんといつても一般家庭が最も多く、毎年六〇%以上を占めております。次に旅館、集団給食施設(学校、事業所等)となつております。とくに集団給食施設についてはじゆうぶん注意していただきたいと思つております。

食中毒の病状 病状は食中毒の種類個々の体質により異なる点がありますが、共通病状として頭痛腹痛吐き気、下痢等があります。食後このような病状があつたときには早く近くの医院や病院で治療を受けてください。また軽い人でも石川の保健所に届け出て

通病状として頭痛腹痛吐き気、下痢等があります。食後このような病状があつたときには早く近くの医院や病院で治療を受けてください。また軽い人でも石川の保健所に届け出て

雷とテレビ 雷の発生する時期となりました。雷はテレビにとっては大敵です。雷が落ちるとアンテナやファイダーが折れ、テレビのアンテナに雷が落ちることがあります。近くに雷が落ちて被害を受けることがあります。被害を少なくするにはアンテナポールをアースするとともに、ファイダー(テレビのアンテナ線)に被覆器をつければよいのですが不完全な工事ではかえつて雷を誘導しやすくなります。頭上雷が鳴つてくるときは、テレビの電源プラグをコンセントから抜きファイダーをターミナルからはずして屋外にはより出しておいた方が安全です。楽しい番組を雷によつて中断されるのは残念ですが、安全第一、いさぎよくあきらめて雷を敬遠するようにして下さい。(郡山放送局)

高温が現はれる見込です。しかしその後一時的に低温の低気圧が気候の低い期間があり本格的な夏型は下旬後半ごろになってからでしょう。したがって月平均では平年並みかやや低めになりそうです。八月 全般的に変動が大きく月平均平年並み、後半は時々低温が現はれやすい見込み。

天気予報

(六月~八月)

六月 前半は比較的

気温の高い日が多く後半は気温の変動が大きくなる見込み。

七月 前半は低温が多いが後半は時々前線の南下や台風の影響で雨が降りやすくなる見込みです。

八月 前半は夏型の気圧配置で晴れの日が多いが後半は時々前線の南下や台風の影響で雨が降りやすくなる見込みです。

第1回玉川村民登山会

三伏を克服する体力づくりにあつて、霊峰に登山し山頂において洪然の気を養うことにあつた。村民が一同に会し大自然に親しむ、体位向上と体力増進のため村民登山会を実施致しますので、希望者は部落の体育指導員を通して7月10日まで、会費を添えて公民館事務局まで申込んで下さい。(先着順 120名で打切ります)

- (1) とき 42年8月1日
午前6時出発 (公民館)
午後5時帰郷
- (2) ところ 会津磐梯山 猪苗代口より登山裏磐梯に下山
- (3) 方法 貸切バス利用
- (4) 参加者 健康体であれば老若男女を問わず小学生を除きます
- (5) 会費 1人 500円

体育指導委員		
川 刃 清	坂 本 吉	野 崎 子
藤 生 高	真 弓 敬	山 喜 代
小 高	溝 井 利	曲 井 ト
岩 中 寺	鈴 木 勝	角 田 タ
竜 須 須	大 竹 仁	大 小 竹
南 須 須	井 田 仁	小 林 藤
北 須 須	高 原 忠	大 矢 吹
山 須 須	近 内 正	大 松 井
四 常 任	石 丸 孝	須 釜 高
	中 針 孝	(小 高)
	小 草 榮	(小 高)

印紙税のあらまし

印紙税は「売買契約書」、借用証、判取帳など各種の証書や帳簿をつくった時にかゝる税金です。証書や帳簿をつくった人が、定められた額の収入印紙をはり、消印して納めることになっております。

ところで印紙税のかゝる種類があり、しかも最近における経済取引の複雑化にもなつて印紙税のかゝるものと、かゝらないものと、の別がむづかしくなつております。このためなかに収入印紙をはるべき書類にはらなかつたり、また金額のまちがった収入印紙をはつたりして罰則の適用を受ける場合が多くあります。

印紙税の罰則は、法律を知らなかったといふ理由でなく、

● 預金通帳 (貯金通帳、積金通帳、相互銀行または無尽会社の発する掛金通帳)

一冊一年以内の付込 一〇〇円

● 家賃通帳、受取通帳

一冊一年以内の付込 一〇〇円

● 判取帳

一冊一年以内の付込 二〇〇円

● 委任状 白紙委任も含まれます 五円

● 受取書 (金銭受取書、物品受取書)

記載金高 非課税

三千元未満 一〇円

金高が記載してないもの 非課税

● 消費貸借に関する証書 (消費貸借契約書、消費貸借契約証書、住宅資金等借受証)

● 請負に関する証書 (請負工事契約書、注文請書、広告契約書)

● 運送に関する証書 (運送基本契約書、備船契約書)

記載金高 非課税

三千元未満のもの

九州の旅 (三)

溝井 一郎

雲海の処々のきれめより濃紺色の人界が見ゆ

飛行場よりたちまちに來たる宿よりは黒く大きく暮る、櫻島

宿の娘の語る説のいくつかは聞きとりがたし旅遠く来て

海の面はまたく暮れゆき櫻島裾辺帯状に電灯ともしたり

遠くさしむらびし鹿兒島の夜の街に錫の盃買ふ

初燕 関根 栖泉

初燕牡丹の町にきて低し娘のことにこだわりすぎぬ初燕轉りはこのころの彷徨とどのいり目つむりて春雨聴り石私天皇や日比谷の若葉とどのいり菜の花をはなれば蝶の黄のつよし筍や毛生の 鏡日に育つ

水死事故をなくそう

わが村には阿武隈川の中の水泳指定場所を定めて、交互に監守して二十ヶ所近くの用水池があります。いずれも子供たちの水泳場でありませんでした。今年も次のことを守つて危険なところでありまなくしましよ。幸いわが村では学校、父兄たちが夏休み

※幼児の一人遊びをさ

逝去お悔み申し上げます

(五月分の死亡届書から)

部 落	死亡者氏名	世帯主名	続柄
川 辺	矢部 美一	辰 弥	父
南須釜	増子 キミ	一 馬	妻
北須釜	飯島 カツ	虎 重	母
	小針 サタ	重 治	母

お誕生おめでとう

(五月分の出生届書から)

部 落	出生児氏名	世帯主名	続柄
小 高	高 原 充 宏	茂 孫	孫
中 崎	須 藤 安 義	安 広	長 孫
小 崎	小 林 清 子	正 明	長 孫
北須釜	鈴木 幸 江	庄 二 長	女 孫
	柳 枝 美 由 紀	安 孝 二	女 孫
	矢 吹 宏 明	覚 治 孫	女 孫

先月の日誌より 五月

春季大掃除 西部地区
 大越村長初登庁 東部地区
 青年学級開講式 支所
 花嫁教室開講式 支所
 農業改良推進員 ワクチン投与 母子

中地区稲作講習会
 村議会全員協議
 国土調査完成検査
 寒冷地貸付牛検査
 日赤募金配分
 民生委員協議会
 月例監査
 教育委員会

戦没者等の遺族に対する特別弔慰金の請求もれの方はありませんか

戦没者等の遺族に対する特別弔慰金支給法の施行について、昭和四十年六月同法執行以來我が村には該当者の方はいませんが、本籍、

編集後記

初夏です、もうすぐ夏がやってきました。今年の梅雨は遅れているようですが、皆様に早稲刈り、麦の収穫調製と毎日多忙の日をおくっております。伝染病の流行する時です。飲食食物に注意して下さい。毎日毎日青空ばかり、たまに雨雲が見えたと思つと素通り、全く困つた天気です。早くこい雨さん、と云うところで、泉郷の駅長さんより、泉郷駅をもっと利用して下さいと皆さんに御願ひが有りました。なるべく私等の駅を利用下さる様御願ひします。