

村のようす

(11月1日現在)

世帯数 1,427戸
 人口 7,709人
 男 3,744人
 女 3,965人
 面積 46.65 Km²



編集と発行
 福島県石川郡玉川村役場
 大越力夫
 でんわ 川辺 1・39・124
 印刷所
 須賀川市加治町69
 有限会社 円谷印刷

第1回農業文化祭おわる



第一回玉川村農業文化祭は去る十一月二十日より二十三日まで行いましたが、その結果についてお知らせいたします。

畜産共進会

出陳頭数 乳牛第一部 六頭

第二部 一四頭

第三部 一三頭

和牛第一部 一七頭

第二部 二五頭

第三部 二六頭

豚 一七頭

右の出陳の中から次の畜生の家畜が一等に選ばれました。

乳牛第一部 大野勝二

第二部 関根勝吉

第三部 大竹忠作

牛和第一部 瀬谷輝次

第二部 小林長松

第三部 野崎嘉一郎

豚 鈴木喜代吉

農産物品評会

出品数

米類 四四点 たばこ 五八点

雑穀 四〇点 野菜類 一〇三点

果実 五五点 椎たけ 三点

鶏卵 三点

右の出品の中から次の方が一等に選ばれました。

米類 佐久間正子

そさい(白菜) 吉田宇一

果実(りんご) 小林昭平

雑穀(大豆) 塩沢ナミ

たばこ 有賀藤一

農業振興発表大会

出場者六名のうちから次のとおり入賞者が選ばれました。

一位 作業衣の改善

二位 トマトのトンネル栽培

三位 わが家の経営と労働量

村越マツ子

小林茂夫

大竹義明

十二月の行事予定表

総務課

一日～三日 県事務所長の財務財政調査

二〇日 母畑地区土地改良区総代選挙投票日

二一日～二七日 第四回定例村議会議会

二八日 御用納

一四日 御用初

六日 消防出初式

住民課

一日 百日せき、シフテリヤ予防接種

二日 須釜支所

二日 母子健康センター

三日 成人病検診

八日 種痘接種 須釜支所

九日 母子健康センター

二二日 移動保健所実施 四辻公民館

二五日 種痘検査 須釜支所

二六日 母子健康センター

産業課

一日 自作農資金事前調査

二〇日 農業委員会

税務課

二五日 第三期固定資産税納期

建設課

中旬 工事現場監督

下旬 村単事業設計

一上旬 失対工事現場監督

教育委員会 公民館

下旬 教育委員会

一日 青年学級和洋裁開講

一四日 泉婦人学級開講式

一五日 社教、公運委、会議

一五日 昭和四十三年度成人式

生前贈与は

一般的には損である

贈与税の税負担は相続税より重い。贈与税は相続税の補完税としての役割をもっている。財産を生前に贈与することによって相続税の負担を軽減させることを防止するため基礎控除額や税率などの面で相続税よりも税負担が重くなるように仕組まれている。すなわち相続税は遺産にかかる基礎控除額が四〇〇万円と相続人一人当り八〇万円の合計額となつて、これに贈与税は基礎控除額が贈与を受けた人ごとに一年間で四〇万円となつて、また税率も次のように贈与税の税率は相続税の税率よりも相対的に高くなつています。このように基礎控除額や税率などの面で贈与税は相続税よりも税負担が重くなるように定められています。その具体的な税負担がどのように異なるかを例示しますと別表のとおりです。

相続税 (各取得金額)	税率	贈与税 (基礎控除後課税課税額)
60万以下	10%	30万以下
150万	15	30万超
300万	20	50万
500万	25	70万
800万	30	100万
1,200万	35	140万
1,800万	40	200万
3,000万	45	300万
5,000万	50	400万
7,500万	55	700万
10,000万	60	1,000万
15,000万	65	1,500万
15,000万超	70	3,000万

贈与税の非課税限度はいくらか

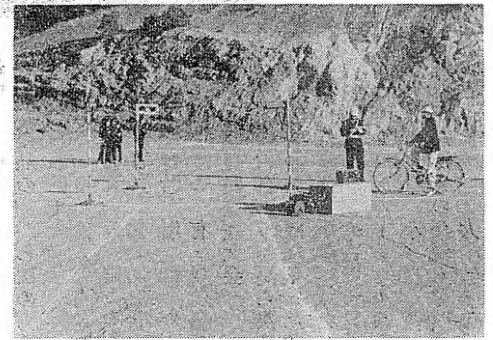
贈与税の計算にあたっては基礎控除として課税価格から四〇万円が控除されます。したがって贈与税はふつうその年中に贈与を受けた財産の価額の合計額が四〇万円を超える場合に課税される。金額が四〇万円以下の場合には課税になりません。然し贈与税にはいわゆる「二年間累積課税」という制度があつて、三年以内に同じ人から二〇万円を超える価額の財産の贈与を重ねて受けた場合にはそのうち各年二〇万円をこえる累積課税は三年間のうちに二年間以上にわたって同じ人から二〇万円をこえる財産の贈与に贈与税額を計算することになっております。その年に贈与を受けた財産の価額の合計額が四〇万円以下の場合でもそれが二〇万円を超えており、かつその前年または前々年に同じ人から二〇万円を超える価額の財産の贈与を受けている場合は累積課税の制度が適用になり贈与税が課税になります。

相続税と贈与税との税負担額の比較

相続税 贈与税	財産 税目	税負担額 (万円)			
		500	1,000	2,000	4,000
妻のみ	相続税	—	—	—	4,660
	贈与税	1,655	4,285	10,495	23,975
妻と子1人	相続税	—	203	1,844	6,793
	贈与税	254	878	2,488	6,264
妻と子2人	相続税	—	53	711	2,781
	贈与税	254	878	2,488	6,264

自転車の安全な乗り方コンテスト開かる

去る十一月十日泉中学校在庭で石川警察署の応援をいいて「自転車安全な乗り方コンテスト」が開かれ、小学生が参加日頃の腕を競



揮りつばな成績をおさめしたが入賞者は次の通りです。中学校一位泉中三年チームが優勝、須釜中チームが準優勝して大野県会議員さんより優勝盾が送られ小学校では須釜小学校六年チームが優勝、同校五年チームが準優勝をして大越村長さんより優勝盾が送られました。

人権とは何か

毎年師走の声を聞く、人権週間が始まりますが、それではこの「人権」とは一体どういうことでしょうか。それは一口にいえば、自由と平等の権利といふことが、この人間の自由の意味であります。世間では自由といふと、とかく私等が何となく好きなことを勝手にすること、また勝手にすることが、そのため他人が困っても世間が少

々迷惑してもそれは自分の知ったことではないと考えている人が案外少くないのではないのでしょうか。それはもちろんその人の言葉や行いがほんとうに正しく、そのために困る人達が却って古く考えて昔のしきたりなどに補われていたものであれば、そのために多少迷惑されるのも仕方がないでしょうが、それ以外の自由だとか云々個人の人権や世間の平和を害してよい筈はありません。この人間の自由はそれぞれ国民一人一人に与えられている自由であると同時にそれはまた一億の国民全部に同じように与えられている自由だからです。自由はただ牛や馬などの獣の自由ではなく人間の自由である人間の物の霊長である人間の自由であり、人間の自由は人間の裏にはいつとも立派な人間としての自覚と、責任との裏づけがなくてはなりません。それでもしこの人間としての自覚と責任とすれば、それは牛馬など獣の自由ではあっても正しくない人間の自由とはいえず、これは人間の我がまま勝手というものが過ぎません。そうすると人間の自由とは、決して他人を困らせたり世間の迷惑も顧みないで勝手放題のことをすることではないことがよくわかることと思ひます。そしてもう一つの平等の権利についても、よく世間では平等といふば、男も女も老人も子供もすべて同じように働いて同じように稼いで同じように暮らすことだと考えられ勝ちであり、それがみんなの力が立ってそれぞれに力と立場に応じて、しかもそれら

の人たちがみんな人間として同じように大切にされ、差別扱いをされないということがあります。これをとかく早合点して人間の平等といえ、人間の道も世間の秩序も何も考えないでみんな同じにしなければならぬと考えるのは大きな間違いといわなければなりません。そのような平等はいわば形だけの平等で、そうした悪平等は決してほんとうの平等ではありません。このように、人権の自由や平等というものは、とかく一般に誤解されたり、また自分の都合のよいように解釈され勝ちであり、前に述べたように決して自分だけの我がまま勝手や、あるいは悪平等の権利でなく、世間の人達みんなが明るく平和で幸福に暮らすために、みんなに与えられている、甚だ大切な権利であります。それで私たちは、この自由や人権というものの意味をほんとうに正しく理解し、これを大切に理解し、これ互いの家庭や社会が、一層住みよく暮し易くなるよう、みんなが努めてまいりましょう。

以上人権週間にならんでお話し申し上げます。

福島地方事務局

第1回 農業文化祭所見

写真説明 ④ 農産物品評会審査風景 ⑤ 畜産共進会場 ⑥ 演芸会



期し、あわてゝ車に乗るようなことのないようご注意も必要かと存じます。

一、氷上またはかたい雪の上では、空転や横すべりなどが生じて危険な場合が多く急ブレーキは金くあてにならないので注意して徐行することが一番安全な運転です。

二、路面が凍っていたり積雪があるときはブレーキをかけても、通常の場合の三倍から五倍程度の停止距離を必要とするので充分な余裕をもつてブレーキを軽くポンポンと踏みながら徐々に制動作用に入るのがよいのです。

三、道路には商品やその他の物品を置かないようにしましょう。

母子健康センターの運営については、村民各位のご協力により順調な運営ができ、更に本年四月一日からは児童福祉法による助産施設としての認可を得まして、助産所に入所される方々の負担も大巾に軽減され、十一月末日までの入所者は六十八名で、そのうち県外からの里帰りの方や、所得制限等の関係で措置の対象にならなかった方二十六名は自己負担(普通八日入所で約八千四百円)でしたが残り四十二名はいづれも五百五十円から八百円の負担で、八日から十日間入所できたよう状況です。(一部負担金と云いますが、これは世帯の所得状況に応じて県がその額を決めます)

次に最近の状況から考えられることをお知らせいたします。よろしく願います。

一、入所、退所の車について

二、妊産婦、乳幼児の検診、健康相談日について

三、入所する際の持参品について

四、二輪車類の運転はとくに危険です。急ブレーキ、急ハンドルを切らなくとも横すべりして転倒し易いから減速して常に安全運転をすることが大切です。

五、凍結時の交通事故防止

六、郵政省では小中学生の皆さんより作品を募集しています

母子健康センターを 利用される方々へ

以上のように母子健康センター利用者には優遇される制度もありますので今後お産をされる方々へ前もって役場の住民課なり、助産婦にご相談下さるようお願いいたします。

入所をされる時はセンター(電話七〇番)へ連絡いたすとこちらから迎いの車が行くようにしておりますがご承知のとおり役場の車はいつでも役場にあるとは限りませんし、お産は殆どと云って良い位夜半入所になり、タクシイも出払って車が無い場合や、運転手が居ない場合もあつて夜半の車探しは容易なことではないこと等も考えられます。

そのような場合もあることを、予じめご承知をお願い、できれば自家用車が、近くの車を見つけて入所されるような心掛けをしていただき遺憾の無いようにしたいと思つて、渡された心得をよく読んでいただき準備に万全を

期し、あわてゝ車に乗るようなことのないようご注意も必要かと存じます。

三、妊産婦、乳幼児の検診、健康相談日について

四、二輪車類の運転はとくに危険です。急ブレーキ、急ハンドルを切らなくとも横すべりして転倒し易いから減速して常に安全運転をすることが大切です。

五、凍結時の交通事故防止

六、郵政省では小中学生の皆さんより作品を募集しています

凍結時の交通事故防止 すべる道路に注意

積雪の上では、空転や横すべりなどが生じて危険な場合が多く急ブレーキは金くあてにならないので注意して徐行することが一番安全な運転です。

二、路面が凍っていたり積雪があるときはブレーキをかけても、通常の場合の三倍から五倍程度の停止距離を必要とするので充分な余裕をもつてブレーキを軽くポンポンと踏みながら徐々に制動作用に入るのがよいのです。

三、道路には商品やその他の物品を置かないようにしましょう。

郵政省では小中学生の皆さんより作品を募集しています

郵政省では毎年小学生を対照に簡易保険全国児童生徒作文コンクールを実施して、今年も須釜中学校二年生の塩沢敏子さんが、東北予選で郵政局長賞、全国予選で簡易保険局長賞に見事入賞され、去る十一月二十七日川辺郵便局長さん、その他関係者出席のもとに、須釜中学校で伝達式が行はれました。郵政省では此の他夏休みお便りコンクール等を行つて、各学年に於いては、御案内申し上げていただきますよう望んでおります。(川辺郵便局)

七、酔っぱらい運転に注意

八、クリスマスお正月はもうすぐです

火の守りを誓い

秋季検閲実施



消防団の秋季検閲が十一月二十五日午前十時より須釜小学校々庭で大野県議会議員外多数の来賓をむかひ行なわれ、小針団長以下三五六名の団員は日頃の訓練を披露、大越村長検閲官の検閲を受け火の守りを誓いあった。

席上表彰された者次
●表彰
●機械器具整備優良表彰

吉分団
(分団長 須釜信好)

●防火優良家庭表彰
川 辺 佐藤美好

吉 田 丑蔵

蒜 生 真弓富久治

九州の旅(完)

溝 井 一 郎

長き旅の疲れは瀬戸の海風に晒してしばし眼をつむる

朝の陽に光をはちく瀬戸の海に旅の疲れを癒さんとする

息せきで石段登る金比羅宮もうこれよりの旅を好まず

揺籃のゆれの如くに感じつつ列車どももす中にねむれり

たちまちに列車の窓を曇らせて伊吹おろしは粉雪を降らす

正しい受診の心得

健康保険はみなさんの財産です。みんなが正しい受診に心がけてみなさんの健康保険を健全に運営していくよう協力して下さい。

●健康を守るのはあなたです。

病気になったらお医者さん、というのには当然のことですが、それ以前の問題として健康を守らなければなりません。お医者さんは健康の相談相手としてあなたの健康はあなた自身を守っていくことを心がけて下さい。

●注射ねだり薬ねだりは禁物
注射をしたり薬をた

初雪 関根 栢泉

木の実落つうす日に風のありなしに霜の菊色鮮に供華に添ひもぎ残る柿に初雪ありにけり枯るもの枯れ大石のすがたかな池の面にうつる日のなき寒さかなひらく書の名残りにかはどらず

(退職分団長)

●お医者さんを信頼するの第一

●お医者さんにかえ

●お医者さんにかえ

●お医者さんにかえ

●お医者さんにかえ

●お医者さんにかえ

●お医者さんにかえ

●お医者さんにかえ

●お医者さんにかえ

●お医者さんにかえ

●お医者さんにかえ

●お医者さんにかえ

●お医者さんにかえ

●お医者さんにかえ

●お医者さんにかえ

●お医者さんにかえ

●お医者さんにかえ

●お医者さんにかえ

●お医者さんにかえ

●お医者さんにかえ

●お医者さんにかえ

●お医者さんにかえ

●お医者さんにかえ

●お医者さんにかえ

●お医者さんにかえ

●お医者さんにかえ

●お医者さんにかえ

●お医者さんにかえ

●お医者さんにかえ

●お医者さんにかえ

●お医者さんにかえ

●お医者さんにかえ

●お医者さんにかえ

お誕生おめでとう

お誕生おめでとう
十一月分の出生届書から

北須釜	矢部洋一	矢部政美	佐久間裕	大野勝彦	関川健次	小川和良	添田由紀	柳沼保幸	大竹克彦	出生児氏名
吉	矢部洋一	矢部政美	佐久間裕	大野勝彦	関川健次	小川和良	添田由紀	柳沼保幸	大竹克彦	世帯主名
北須釜	矢部洋一	矢部政美	佐久間裕	大野勝彦	関川健次	小川和良	添田由紀	柳沼保幸	大竹克彦	続柄
北須釜	矢部洋一	矢部政美	佐久間裕	大野勝彦	関川健次	小川和良	添田由紀	柳沼保幸	大竹克彦	続柄

逝去お悔み申し上げます

十一月分の死亡届書から

死亡者氏名	世帯主名	続柄
矢部 源三	源三	母
関根 安嗣	安嗣	長男
草野 マツ	マツ	母
高宮 白飯田光義	白飯田光義	父

第一回農業文化祭に賞品寄贈

次の方々より文化祭の副賞として沢山の賞品が送られました。厚く御礼申し上げます。

各部門の一等に県知事賞、乳牛一部二部に須釜農協組合長賞、乳牛第三部和牛第一部に共済組合長賞、和牛第二部第三部及豚の入賞者に泉村農協組合長賞、乳牛一等に石川酪農組合長賞、森永工場賞、和牛一等に石川畜産組合長賞、乳牛和牛豚一等に石川畜産振興協会長賞、畜産共進会出品者全員に参加賞として石川酪農組合、森永乳業、石川畜協賞、農産物品評会入賞者全員に泉村、須釜農協、共済組合長賞。

先月の日誌より

十一月

- 二〇〇 消防団幹部会
- 二〇一 自転車安全運転コンテスト(於泉中)
- 二〇二 狂犬病予防接種
- 二〇三 第四日民芸大会
- 二〇四 学校敷地買収委員会
- 二〇五 西部地区月例監査
- 二〇六 学校建築敷地買収委員会
- 二〇七 戸籍事務現地指導(支所)
- 二〇八 第一回農業文化祭第一日畜産共進会
- 二〇九 泉中
- 二一〇 第二日農産物の検査

天気予報

十一月から十二月始めにかけては時々大陸の高気圧が張り出し、

平年並みかやや高いでしょう。
一月 だいたい寒さはしのぎ易い見込みです、初旬に一時寒さのきびしい日があります。が月平均ではやや高いでしょう。
降水量および積雪
十二月 月始めは冬型の気圧配置が続き、会津や山間部では風雪が強まりますが、その後は大陸の高気圧が南に張り出し、季節風は弱まる見込みです。月の降水量は平年並み。一月 各旬に一回ぐらいつづ、会津や、山間部で風雪が強まる期間があります。なお、低気圧が大平洋岸を通るため、浜通りでも一時大雪があるかも知れません。月の降水量は会津では平年並み、中通り浜通りでは多めですが積雪は全般に平年並みくらいでしょう。