



村のようす
(7月1日現在)

世帯数	1,413戸
人口	7,964人
男	3,902人
女	4,062人
面積	46.65平方キロ

たまがわ

広報

たばこは地元の店で
買いましょう

編集と発行
福島県石川郡玉川村役場
丹内栄一
でんわ 川辺 1・39・124
印刷所 須賀川市 円谷印刷所



須釜東福寺舍利石塔

史 二一 昭和十年六月七日
文部省告示第二一五号指定

所在地

石川郡須釜村大字南須釜字久保田
七〇東福寺内指定地三〇坪国有地

説明

東福寺境内の一隅にある方形の石龕で、総高一八〇センチ、宝珠露盤をおいた屋蓋と塔身及び台座からできている。

正面は扉造で周囲に弥勒浄土の四十九院の名が刻んである。龕の内部には中央に孔穴があつて舍利を納めたものと認められ、孔を塞ぐに大日如来の石像をもつてし、像背に「元久二年乙丑 開山有元代」の刻銘がある。有元は当時の開山である。鎌倉時代の弥勒浄土往生の思想を表現した稀有の構造である。

東福寺は徳一大師の開基で俗に日本三所の靈仏と称される薬師を秘仏とし、鎌倉時代になる十二将神等を安置し、古来より三大寺といわれる古寺である。

指定物件は境内の老桜の下にあつて後世になる五重の宝塔を中にして同型式の石龕があり内部に五輪塔を納めている。

公益上必要やむを得ない外は現状の変更又は本は許されない。管理者 玉川村(東福寺)

公民館に生れ変わる旧庁舎

— 今月中に完成目指して着工 —

◆新庁舎の完成移転により、旧庁舎を公
 ◆民館に改造する工事が、去る七月中旬
 ◆より着工。今月中に完成を目指して、
 ◆急ピッチに工事が進められています。

今度玉川村公民館として生れ変わる旧庁舎は、昭和十九年元泉村役場として物資の統制時代に新築されたもので、窓のレールは全部竹制といった粗末なものです。

その後町村合併により名称も玉川村役場として増築もされ、玉川村の今日的飛躍の場としての役割を果たして来た建物です。

それを、このたびの新庁舎落成により公民館として改造する計画が進められ、この程村内外建設業者の競走入札により、一六五万円が須賀川市、共栄建設工業株式会社（社長渡辺義七郎）が請負、今着々新しい模様変えが行われております。

青写真によると、一階は事務室、会議室、応接室があり、二階は六〇帖敷日本間と、洋間大会議等が出来ることとなります。

公民館の完成により、青空公民館の汚名を返上、各種行事集會等に

結核健康診断の結果から

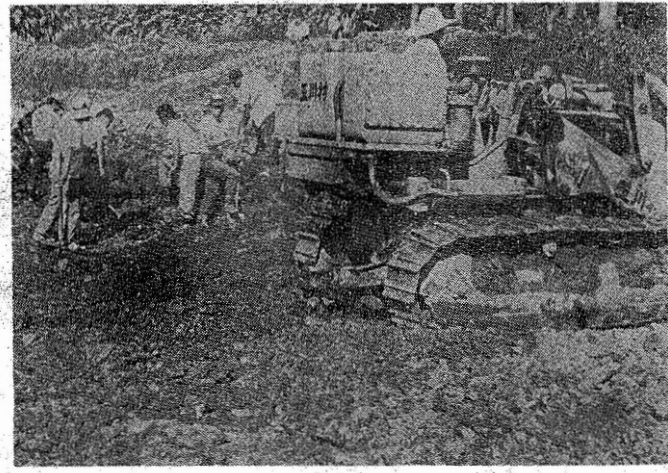
六月二
 十一日よ
 り七月十
 九日まで
 実施した
 が、全体
 的八五、
 五%で例
 年より下
 廻り、受
 診されな
 い人が七
 六、二
 九日よ
 り七月十
 九日まで
 実施した
 が、全体
 的八五、
 五%で例
 年より下
 廻り、受
 診されな
 い人が七
 六、二
 九日よ
 り七月十
 九日まで
 実施した
 が、全体
 的八五、
 五%で例
 年より下
 廻り、受
 診されな
 い人が七
 六、二

児童館敷地造成進む

児童館の建設につ
 ては前号に掲載のとお
 り、北須釜明神様横に
 三六人もありました。
 自分の身体をもつ
 と大切にしたいもので
 す。八月中旬頃もう一
 度実施する予定です
 で、その時は是非受け
 るようにしましょう。
 それでも受診されな
 い人は石川保健所に行
 つて受診してもらいま
 す。

昭和40年度 第1回結核健康診断部落別内訳

部落名	該当人員	実施人員	受診率	備考
川邊	698	615	88.5%	
藤生	218	121	55.5	
小高	676	577	85.5	
中法	372	315	84.7	
岩竜	325	280	86.2	
吉須	496	404	81.4	
南開	282	260	92.1	
北山	764	694	90.8	
四辻	256	200	78.7	
合 計	5,086	4,350	85.5	川平、四辻、入野、東野を含む



建てられることになり
 ましたが、その敷地約
 四五〇坪造成が去る七
 月二十二日より村有ブ
 ルトーザンによって、
 炎天下エンヂンの音も
 高らかに進められてお
 ります。

農地報償金について

農地報償金について
 は旧地主の長年の懸案
 であつたのですが、
 今次第四十八国会にお
 いてようやくその成立
 をみたわけでありませ
 んが、その具体的な内
 容については旧自作農
 設特別措置法第三條第
 一項もしくは第五項に
 より買取された者又は
 その遺族、及び団体で
 ける農地面積が一畝歩
 千三百万円と見込まれ

ます。この当時本村に
 於て解放された農地は
 三百三町六反で地主数
 は五七二人、農地の売
 済を受けた者は九五七
 人でその平均対価は田
 五七六円七五銭、畑二
 五七円三八銭でありま
 した。

それでこれら農地の被
 買取者（旧地主）に対
 する給付金の請求手続
 きであります。本村
 ではこの事務を産業課
 か担当致しますので被
 買取者本人、もしくは
 その遺族の方は

①買取令書又は被買取
 農地の登記簿謄抄本
 ②戸籍謄抄本
 ③被売済農地調査結果
 通知書

を農地被買取者給付金
 請求書に添えて役場窓
 口へ提出して頂けば良
 いことです。

又被買取者が死亡し
 ている場合は、その遺
 族は被買取者の遺族で
 ある事を証する戸籍謄
 抄本と、同順位者が居
 る場合は同順位者の同
 意書を添えて請求する
 こととなりますし、法
 人の場合も一定の制限
 があります。本村内
 の宗教法人は受給資格
 があります。又団体で
 ある部落有のもの、共
 有のものも受給資格が
 ありますので前記の書
 類を添えて本年の八月

二十日より昭和四十二
 年の三月三十一日まで
 に請求書を提出すれば
 良い事になります。
 又支給額ですが一畝
 以上一反未満は一律に
 一万円を五年間の国債
 で償還され、一反歩以
 上一町歩までは反当二
 万円を一町歩以上二町
 歩までは反当一万円を
 二町歩以上三町歩まで
 は反当六千円を三町歩
 以上は反当二千円の率
 で計算された額を（畑
 はこの六〇%の額）十
 年間の国債で切替償還
 されその第一回の償還

他産業の進展に伴い
 生産と消費生活の両部
 門になつてきている農村
 婦人に対し、資質の向
 上をはかる事が極めて
 重要であるため、生産
 及び生活に関する学習
 の場とし、近代的な農
 村婦人を養成する事を
 目的とし、向う四十一
 年三月三十一日迄の期
 間内に於て一五四の研
 修計画が組まれ、去る
 六月二十九日開講式が
 大東普及所会議室に於
 て開催されました。

受講者数は本村より
 二五名、大東村より二
 五名の総数五〇名から
 なる人々にて、茲に発
 足を見るに到りました。

事は誠に喜ばしい事で
 御座います。
 過般の開講式にあつ
 つては本村からは全員
 出席と云うまづまづの
 スタートぶりで、当日
 の講師には石川普及所
 長による近代農業と農
 村婦人の心構えと題し
 又午後の部に於ては幻
 灯会を催し、よりよい
 食生活のためにと題し
 た、百分は一見にしか
 ずのたとい通り、見た
 目による頭腦的な勉強
 法等、又最後に反省会
 等を催し、一日を有意
 義の中に、おあさん
 達の熱心な研修が行な
 われました。

部落別投票率

Table with 6 columns: 成績順位, 部落名, 当日有権者数, 投票者数, 棄権者数, 投票率. Lists 11 villages and their respective statistics.

政治への関心高まる

参議員選挙県下才8位の投票率92.17%

村内第1位は吉区の99.07%

Table with 7 columns: 選挙区, やぶうち, 佐久間, 白幡, 村田, 石原, 計. Shows election results for various districts.

七月四日に執行された参議院議員選挙も有権者が、政治への責務を認識され、又明るく正しい選挙の推進により別表のとおり成績をおさめ、郡下第一位、県下第八位の成績とな

農事メモ

穂イモチ病の防除のカンドコロ

発生してからでは遅い、1回散布の場合は特に穂ばらみ期の薬剤散布がもつとも効果的であり。2回散布の増出穂直前と穂ぞろい期が尚一層の効果がある。

暑中の養鶏管理

春以来の産卵つかれて不良鶏がめだつ駄鶏の淘汰する時期である。鶏痘は6月中にすんでいるが蚊を防ぐことは相変らず必要である。蚊一匹の吸血量は卵1個の生産に匹敵、蛔虫の寄生も割合多い、餌の中に駆虫剤をませて与える事もお忘れなく。いよいよ卵価補償基金制度誕生のはこびと近々なる。前途あかるい。一段の拍車。

ダイコンの辛味

一種の揮発性カラシ油性分である。これによると辛味の強さには土質や気候、肥料などによって影響される。窒素分が不足すると辛味が強くなり、磷酸分が不足すると苦味が出る。

防除機具台数計画書

Table with 7 columns: 部落名, 農家数, 水田面積, 計画必要台数, 40年度購入希望台数, 現在使用台数, 不足台数. Lists equipment needs for 11 villages.

Table with 12 columns: 選挙区, 有権者数 (男, 女, 計), 投票者数 (男, 女, 計), 棄権者数 (男, 女, 計), 投票率 (男, 女, 計). Shows detailed election statistics for 11 villages.

石川郡各町村投票率



北須釜葉たばこ近代化経営農場

葉煙草の収穫最盛期

本村の葉煙草も東部地域を中心にして現在東部地区一、五、四、八、七、五、アールと飛躍的な増反を見るに至り、これが村の農業収入の面で最大のウエイトを占めるものとなった。世界的にも有名な松

病害虫防除事業に伴う防除機具導入計画について

毎年のことながら、背負動力防除機具の所有台数に於て相当量の不足を生じ、適期の共同防除推進体制がスムーズにいかない。この事態に対処して今後の防除体制を、各部落に於て防除機具を所有する様な方向に移行したいと思えます。本年より三ヶ年計画により、その導入を図り、必要台数の完備を期し度く、村当局に於ても許す予算内にて補助措置を図り、以って水稲防除の完璧を期し

一方現在の生育状況は、春以来の異常天候により低温のため、麦の生育の遅延等によりまして、心配された初期生育でしたが、その後の回復によりまして総体的には良好な生育を見えており、今や葉かきに懸念と云うところ北須釜葉たばこ近代化経営農場でも、収穫の最盛期に入り、協同で葉たばこの収穫にげんでいる。玉川村役場を訪ると真先に重さ七トンはゆうにあらうと云う巨大な庭石が、松の緑りと調和もよろしくどつかと置かれていたのが目につく。この庭石は大東前村長の吉田孝一さんより新庁舎新築落成を記念して贈られたもので、吉田さんらしい贈り物に村長さん始め一同感謝しております。ありがとうございました。

巨大な贈りもの

国民健康保険年度別事業状況 (療養給付費・保険税・国庫負担金・その他)

Table with 12 columns: 年度別, 療養給付費, 保険税, 国庫負担金, etc. Rows 30-40.

昭和四十年年度の保険税について

このことについては、決定しましたのでお知らせ... 昭和四十年年度の保険税は昭和三十九年度の

保険税に比較し二六・三三%の上昇となり... 納税者の皆さ

一、医療費の緊急是正に伴う(九・五%)の値上げ

二、世帯員の七割給付実施(四十二年一月一日より)

三、医療費の自然増これ等によつて四十年年度の保険給付費(役場支分)が三十九年に比較し三三・三三%の上昇となります

四、父が死亡した児童、3父が法に定める程度の廃疾の状態にある児童

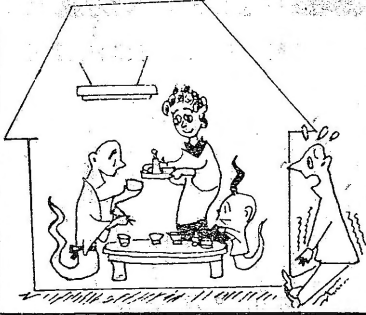
均等割一人当り 六六〇円 所得割 百分の一・八八 平等割一世帯当り 一、六〇四円 資産割 百分の一・八、一

東部地区は新益実施

北須釜、南須釜、山小屋の各部落では八月の中層盆では葉煙草乾燥の最盛期に当るため

伝染病流行の季節

今年より新暦七月盆を實施しました。尚、村内外その他の部落は中層盆実施のようです。



1 重度精神薄弱児を扶養して居る人 2 父母以外の者が養育して居る人

米の売渡は 全部予約売渡申込で

昭和四十年産米の予約売渡申込の受付が、七月八日より開始し、各集荷者において予約の取まとめを行つていきます。

火の元に注意

額補正も出来ませんので従来通りの予約を特別にお願いいたします。

逝去お悔み申し上げます

六月分の死亡届書から

- 部落 死亡者氏名 世帯主名 続柄 川 辺 矢吹美津子 梅雄 孫 四辻新田 溝井政治 勝 父

生活メモ

衣類の整理 寒い目があるかもしれないと、おいた毛織物を同時に洗って片付ける時は、これは二回かみ洗いをしてから

毛糸類は、中性洗剤のモンゲン等で洗います、まずぬるま湯でつかみ洗いをしてから

ポリの袋か、ビニールの袋に入れ防虫剤を入れて虫が入れない様にしまつて下さい。

せつかく作つたセーターも、一冬着ただけで虫くいを作つたりしたので、もつたいないことです。

お誕生おめでと うございませす (六月分の出生届書から)

- 部落 出生児氏名 世帯主名 続柄 川 辺 矢部重明 重蔵 長男 岩法寺 村越知栄子 清重 孫 龍崎 小林知佳 元一 孫 北須釜 鈴木孝行 孝 長男 吉 関根清美 清 孫 矢吹幸子 藤吾 孫