



# たまがわ

## 広報

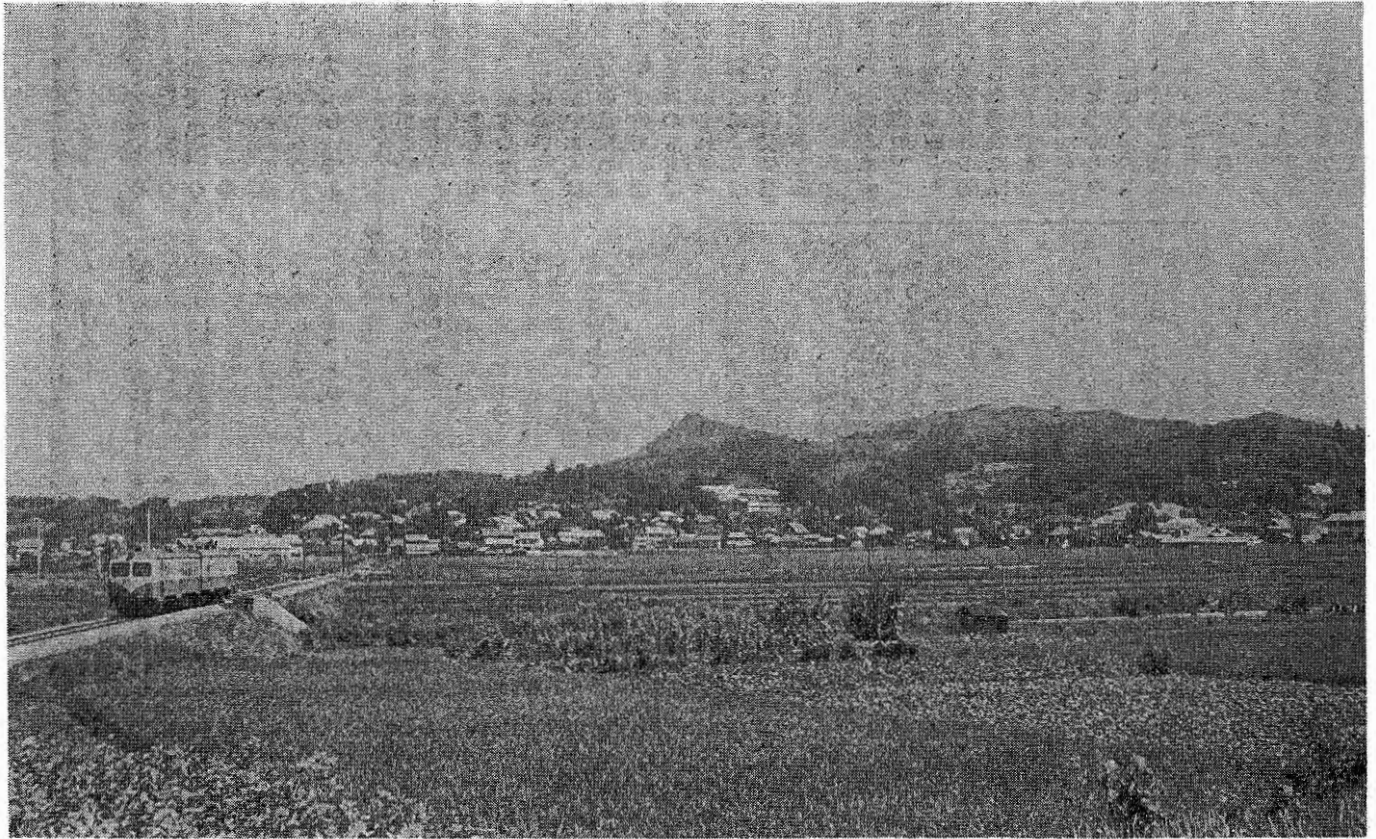
たばこは地元の店で  
買いましょう

編集と発行  
福島県石川郡玉川村役場  
丹内栄一  
でんわ 川辺 1・39・124  
印刷所 須賀川市 円谷印刷所

### 村のようす

(8月1日現在)

世帯数	1,413戸
人口	7,968人
男	3,905人
女	4,063人
面積	46.65 平方キロ



初  
秋

開花を終えた稲田に

みどりいろの風が吹きぬける

このゆれる稲穂の一本一本に

森羅万象と 百姓との

かぎりないつくしみをこめて

凡ゆるものに

実りのよろこびをもたらし

声もなくひそかに

けれども大きな力で

秋はいましのびよる。

### 九月のこよみ

一日  
二百十日、今月は台風シーズンの月でもある。今年も皆様と共に無事に実りの秋を迎えるようお祈り申し上げます。

十五日

老人の日である。我村にも八十才以上の方が八十六人祝福を受ける、世の移り変りは早くあの悪夢のような終戦より早や二十年、老人福祉関係も何んとか軌道に乗りつつあるが未だ道遠しの感があり一日も早く老人達が安んじて生活出来る世にしたものである。益々御健康と御幸福をお祈りいたします。

二十三日

秋分の日、祖先の御霊の冥福を祈り、数々の業績に感謝いたしました。う。

朝夕涼しさを増し食欲の秋となるが、残暑がきびしく飲食物、寝冷えに注意し伝染病の発生のないよう、お互に気をつけて下さい。

### お知らせ

◎八月三日、玉川村自衛隊協力会が結成され、会長に村長丹内栄一氏が選任された。

◎泉郷駐在所の佐藤巡査が八月一日附にて退職され、八月十二日平田村小平駐在所より都倉巡査が着任された。

◎八月十八日郡下町村職員卓球大会に於いて玉川村役場職員チームが団体戦で準優勝した。

# 戦没者等の遺族に対する特別弔慰金支給法が施行

◆ 第四十八回国会において成立した戦没者等の遺族に対する特別弔慰金支給法が法律第九十号をもって公布され昭和四十年四月一日から適用されることになりました

特別弔慰金制度のおこり

終戦二十周年を迎えようとする今日すでに相当数の遺族年金、公務扶助料等の受給者が

失権(死亡、年令到達、再婚等)したため、現在としては年金の受給資格者が、誰もいなくなっている例が多い

え、当初から弔慰金のみしか受給できなかった遺族(たとえば、兄弟姉妹等)については、その国債が原則として

昭和三十六年九月をもって償還を終了したので現時点においては身

近かな遺族でありながら、国から何らの給付も受けていないものが

相当数のにのぼっている状況であります。

このような事情から終戦二十周年に当る本年、筆頭遺族と認められそれにより弔慰金を受けた者、及びその筆頭遺族が死亡した場合等であつて戦没者の子があるときはその子に

対し、それぞれ現に年金給付を受けている者

## 特別弔慰金が支給される対象

この制度による特別弔慰金は具体的には戦没者の死亡について、現在その遺族中本人はもろろん他の遺族の誰かが年金を受けていないという条件のもとで次の者に支給される。

(1)遺族援護法により弔慰金(五万円又は三万円)の国債)が支給された者

ただし、配偶者については戦没者の死亡後昭和四十年四月一日前に遺族以外の者と再婚した場合に

次のとおりとする。

すなわち弔慰金の支給を受けた当時その妻以外には子、父母、祖父母、兄弟姉妹の誰もいなかつた場合及び戦没者と同じ氏を称していた配偶者(たとえば家つき娘)がその氏のまままで法律婚をした場合は支

給するが、それ以外の場合(たとえば他に再婚した場合等)には支給しないこととしてゐる。この場合、若し戦没者の子があれば、その子に転給することとしてゐる。

(2)弔慰金を受けた遺族が死亡したり、した場合であつて戦没者の子があるときは、その子に限り支給することとしてゐる。

その他

この制度は昭和四十年四月一日から施行することとし、これにより支給される国債は戦没者の身分にかかわらず、すべて三万円の国債(ただし無利子)とし毎年一回づつで十年以内に償還を終ることとされる。

以上の事について不明な点がある場合は役場住民課にお尋ね下さい。

尚本村にも多数の該当者があるものと予測され又これは申請制度になつて居りますので該当者は洩れなく申請するようおすめ致します。

この制度は昭和四十年四月一日から施行することとし、これにより支給される国債は戦没者の身分にかかわらず、すべて三万円の国債(ただし無利子)とし毎年一回づつで十年以内に償還を終ることとされる。

出場選手名  
竜崎分団 鈴木源次  
三吉勝巳 仁井田保雄  
小林正治 仁井田政好  
岩法寺分団 吉田義雄  
村越 清 倉録徳三  
吉田喜久雄 草野重一  
佐久間 忠 大竹照治  
(写真はポンプ操法競技)



## 飼料費に畜産経営

(三十九年農林統計事務所調査結果より)

一、牛乳(ホルスタイン系)  
乳脂率三、二%換算牛乳百キログラム当り平均第二次生産費は搾乳量の大巾増加により三、六二円となり四、〇〇円台を初めて割つた。

二、子豚(ヨークシャ一種)  
子豚の乳離するまでに要した、平均第二次生産費は、六、〇七六円である。その中飼料費が、三、五七二円で五七パーセント、労働費が一、二二〇円で一九パーセント、母豚償却費六八円で九パーセントとなつておる。

三、鶏卵(白レグ系百羽当り)  
正常卵百キログラムを生産するに要した平均第二次生産費は、一五、六四四円である。販売価格は一八、五一八円で純収益二、八五四円となつてゐる。この調査は三十八年十月一日から三十九年九月三十日のものなので卵価も平均一キログラム当り一八五円とかなり高価を示したときで黒字となつてゐる。

四、産卵鶏(一〇羽当り)  
給飼料一〇パーセントの赤字であつた。その原因は年間分岐回数が一、一回で少く、分岐子豚数は一一、一頭で調査農家の零細規模に影響したものとと思われる。飼料費のうち購入二、〇三九円で五七パーセント、自給一、五三三円で四三パーセントであつた。

五、産卵鶏(一〇羽当り)  
給飼料一〇パーセントの赤字であつた。その原因は年間分岐回数が一、一回で少く、分岐子豚数は一一、一頭で調査農家の零細規模に影響したものとと思われる。飼料費のうち購入二、〇三九円で五七パーセント、自給一、五三三円で四三パーセントであつた。

六、産卵鶏(一〇羽当り)  
給飼料一〇パーセントの赤字であつた。その原因は年間分岐回数が一、一回で少く、分岐子豚数は一一、一頭で調査農家の零細規模に影響したものとと思われる。飼料費のうち購入二、〇三九円で五七パーセント、自給一、五三三円で四三パーセントであつた。

七、産卵鶏(一〇羽当り)  
給飼料一〇パーセントの赤字であつた。その原因は年間分岐回数が一、一回で少く、分岐子豚数は一一、一頭で調査農家の零細規模に影響したものとと思われる。飼料費のうち購入二、〇三九円で五七パーセント、自給一、五三三円で四三パーセントであつた。

福島の農協合併はこう進んでいる

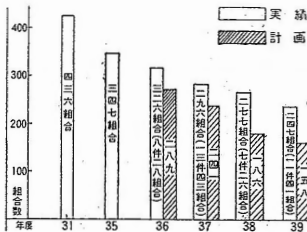
合併助成期限は、四十年十二月三十一日までです。わが村も農協合併を実現させよう。

交通事故をなくしましょう

給飼料一〇パーセントの赤字であつた。その原因は年間分岐回数が一、一回で少く、分岐子豚数は一一、一頭で調査農家の零細規模に影響したものとと思われる。飼料費のうち購入二、〇三九円で五七パーセント、自給一、五三三円で四三パーセントであつた。

給飼料一〇パーセントの赤字であつた。その原因は年間分岐回数が一、一回で少く、分岐子豚数は一一、一頭で調査農家の零細規模に影響したものとと思われる。飼料費のうち購入二、〇三九円で五七パーセント、自給一、五三三円で四三パーセントであつた。

給飼料一〇パーセントの赤字であつた。その原因は年間分岐回数が一、一回で少く、分岐子豚数は一一、一頭で調査農家の零細規模に影響したものとと思われる。飼料費のうち購入二、〇三九円で五七パーセント、自給一、五三三円で四三パーセントであつた。



## 竜崎、岩法寺分団入賞 郡下ポンプ操法大会

炎天下の七月三十一 日石川町総合グラウンド

### 国保優良保険者に指定のお知らせ

この度、玉川村国民健康保険事業が福島県の国保優良保険者として福島県国民健康保険団体連合会より県下十二ヶ市町村の内に送られ指定されましたので被保険者の皆さんにお知らせ致します。

指定書 石川郡 玉川村  
昭和四十年八月二十日  
福島県国民健康保険団体連合会  
会長 石原幹市郎

# もれなく正しく国勢調査

## 十月一日実施 ごぞつてご協力下さい

- ▽近年わが国では産業の目ざましい発展によつて、経済の著しい成長
- ▽や、人口の都市集中が起つていま
- ▽す。このため、ご承知のように地
- ▽域開発の要請が最近大きくなつて
- ▽居ります。このような計画の立案
- ▽には、市町村ごとの人口の大きさ
- ▽や、構成に関する最新の資料が要
- ▽求されています。今回の国勢調査
- ▽では、このような要請にこたえ、
- ▽今までに新しい方法によつて
- ▽こうした人口の状況を知るための
- ▽重要な調査であります。

- 調査のしぐ
- (1)氏名
- (2)世帯主との続柄
- (3)男女の別
- (4)出生の年月
- (5)配偶の關係
- (6)国籍
- (7)仕事をしたかどうかの別
- (8)従業上の地位
- (9)勤め先業主などの名称
- (10)勤め先業主などの事業の種類

簡単に申し上げますと各調査員の方が、九月二十四日から、九月三十日までの間に、受持調査区内の各世帯を訪問して、調査票とその記入例をくばり、記入を依頼します。この調査票には、ふだん住んでいる人、全部について申告していただくこととなりますので、よく調査員の説明を聞いて、十月一日から、十月三日までのあいだに、もう一度調査員の方が各世帯を訪れ、記入していただいた、調査票を集めに参りますから、もれなく調査票を出して下さい。

調査票の内容は次の通りです。

### 農事メモ

#### ○水稻のこれからの管理

台風の影響により、倒伏が懸念され、登熟不良、穂発芽が心配されるので水管理に注意し、土固めを実施し、倒伏を防止すること。

穂いもち病発生田においては落水期を若干おくらせること。

#### ○果樹の風害対策

台風による被害が予想されたら次の応急対策を講じて被害の軽減につとめて下さい。

風上に丸太で骨組をしヨシズなどを張つて風力の軽減につとめる。

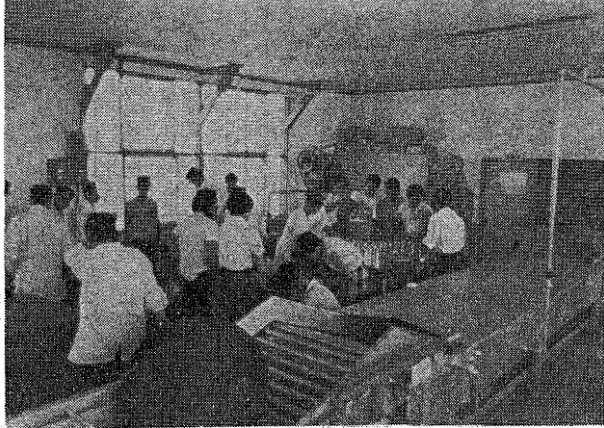
幼木や根の浅い樹は倒伏しやすいので支柱を立てる。

結果樹は成り枝の抵抗を弱めるため支柱をはづし枝を自由にする。

落果実の傷害を少くするため敷藁をする。

#### ○産卵鶏とサツマイモ利用

養鶏支出の7割をしめるエサ代を幾分でも安くすることは養鶏経営の骨です。サツマイモはその成分の殆んどが澱粉質ですから穀類の代用として乾物計算で全飼料の2〜3割半分位まで使うことができ産卵率にも健康にも何らの支障がありません。しかも完全配合飼料よりやすかつますからサツマイモの利用をもつと普及されてもよいでしょう。またイモヅルも緑餌の代用となります。貯蔵法としてはサイロ詰めがよく大豆位の大きさに砕き生イモ10kgに脱脂米ヌカ3kgの割合でつめますと2〜3ヶ月で立派なイモヌカサイレージができます。これは鶏の大好物でよて食べ成績もよいので大いに利用して下さい。(長崎種鶏場発表)



### 学級生岩農で実習

わが村では農業後継者の教育には特に力を注いでおり、その一つとして、青年学級は岩瀬農業高校の協力により、毎週一回開いているが、この程第一回の移動教室として、去る八月十八日玉川村青年学級生は岩農に行き同校

真剣に缶詰加工の実習

- 平野先生の指導のもとに、桃罐詰の加工及びパン加工の実習をうけ一日を真剣に勉強して帰った。今後も移動教室を実施、農業全般について同校の施設を利用させていたゞき、指導を受けることになつていきます。
- (七月分の出生届書から)
- |       |      |      |    |
|-------|------|------|----|
| 川辺    | 坂本由一 | 世帯主名 | 純柄 |
| 小高    | 溝井保男 | 作    | 蔵  |
| 中     | 溝井雄一 | 代    | 助  |
| 岩法寺   | 小針成次 | 直    | 成  |
| 久保木敦子 | 弘    | 成    | 男  |
| 鈴木雄士  | 源    | キ    | グ  |
| 小林光江  | 要    | 右    | エ  |
|       |      | 門    |    |

### 養鶏集団衛生 推進事業の指定

養鶏家の一番恐れられているのは卵の安いで、伝染病であります。その中卵価については最近何んとか赤字の線より逃れることができませんでした。伝染病の一、目的、多頭羽飼養

### お誕生おめでとう

### 川辺分団が優勝

玉川村青年団主催の球技大会は八月二十一日泉中、須釜小学校庭で行われ総合で川辺分団が優勝した。各種目別成績次の通り

青年団球技大会 (女子)

一位	電崎分団
二位	川辺分団
三位	南須釜分団

### 天気予報

(八月〜十月)

夏型の気圧配置は長続きせず、盛夏期としては変動が大きく気温も平年並かやや低めの見込です。九月から十月にかけては低温になり易く早冷のおそれがあります。八月から九月にかけては、二三日本に於いては、三三回本土に影響する台風がある見込です。

### 逝去お悔み申し上げます

(七月分の死亡届書から)

死亡者氏名 世帯主名 続柄

川辺	矢部重吉	主
小高	関根留吉	主
電崎	藤田ヨシノ	妻
	小林友次	主
	新治	妻

# 土地改良事業は 長期で低利な資金をどうぞ

農業構造改善が呼ばれている今日土地を最も高度に利用するため土地基盤整備を図り農業所得の増大をはかりましょう。

●あなたの耕地整備は充分ですか  
曲りくねった畦畔狭い区画、細く不便な農道ひざまでかかる湿地漏水のひどい水路とザル田、利用されないまま放置されている原野あなたの土地はこのようになつていませんか？豊かな生活を築くためまず無駄な努力と低生産にあつて損をしていることです。

自分の土地を殖して働き易くして生産を高めましょう。この土地改良をするにしても先立つものが「心配される方」

●資金してもつかり  
例 (1) 開田の場合  
1反歩当り事業費78,200円 (東北地方及本県の平均)

実施事業費	15年で償還する場合	事業実施後の効果
事業費借入金	借入金	増収分
借入金	1年分の償還金	労力削減
78,200	5,760	計
22,560	12,900	33,540
15,640	×2.6石	
	33,540	

反当り30,960円借りた場合償還完了までに(62,560×年利0.035×借入年3年)+(年減金5,760×償還期間15年)=元利合計92,968円を返すことになりす。

例 (2) 区画整理の場合  
1反歩当り事業費 38,700円

実施事業費	15年で償還する場合	事業実施後の効果
事業費借入金	借入金	増収分
借入金	1年分の償還金	労力削減
38,700	2,849	計
30,960	12,900	650
7,740	10,850	4人
	4,515	7,115
	4,515	2,600

反当り30,960円借りた場合(1)と同じ計算すれば元利合計45,985円返すことになりす。

●土地改良事業には低利かつ長期融資を  
国や県の補助金を受けないで土地改良事業を行うものに対して据置五年以内償還期限二十五年以内年利三分五厘で農林漁業公庫が資金を融資するものです借りられるものは農業を営んでいる個人、共同施行土地改良区、農

●資金借入れのご相談  
あなたは借金をする事に何か不安を感じていませんか。それは借りても返済できるかという心配が一番大きいのではないのでしょうか。それでは借金をして損をしないことを例をあげて説明しよう。

## 生活メモ

### 食品には「三つの色がある」

乳牛が良い乳を出すために又鶏が沢山の卵を生むために適当な飼料の配合を行うように、私達の毎日の食事も健康に働くためには、食品の組合せをしなければ

私達は特別組合せをしたと気が付かなくて、油いための時にはさつぱりした漬物とか或は餅を食べた時などで大根おろしを食べたというように、体で

方て要求するのです、そこで食品の組合せをする簡単な方法として「三色食品分類」を利用する方法があります。この分類は、それぞれの食品が私達の体の中に入つて果す役割を三つの色で表し次のように分類したものです。

赤色——私達の血や肉となるもの

黄色——働く力や体温となるもの

青色——体の調子をよく整えるもの

豆類、魚介類、肉類、卵類、乳類  
黄色——働く力や体温となるもの  
穀類、いも類、砂糖類、油類、堅果類  
青色——体の調子をよく整えるもの  
緑黄野菜、淡色野菜、みかん類、海藻、果物類

品をうまく組合せるためには、この三つの色の中からそれぞれ食品を選び出していけば簡単に組合せることができます。つまり一回の食事に赤と黄色と青が入っていればよいわけです。

さあ、今朝の食事に欠けていた色はありますか？

## 家屋評価実施に ついでにお願い

固定資産評価制度の改正にともない、今度家屋の評価を実施することになりました。この家屋評価(家屋の調査)は、米従は賃貸価格を設定して倍率評価の方法によつて算出した居りましたが、今回から実施する評価の方法は各棟毎に、そして又家屋の種類別、構造別に国で定められた家屋評価基準表によつて詳細に調査を行った結果の調査表にもついでに評価額を算出することになります。

- ①木造家屋  
1基礎、2土台、3屋根、4小屋組、5柱、6外壁、7内壁、8天井、9造作、10床、11出窓、12庇、13樋、14建具、15附帯設備
- ②非木造家屋  
1主体構造部、2基礎、3間仕切骨組、4外部仕上、5内部仕上、6床仕上、7天井仕上、8屋根仕上、9建具、10特殊設備、11附帯設備、12仮設工事、13その他工事
- このような調査を行う訳ですが、これにより

すゝめることが出来ま  
せんで、その際はな  
にぶんとよろしくお  
願ひいたします。

家屋の評価は次のような方法で実施されます。家屋は木造と非木造に区分されます。又家屋の種類は、用途別に分けると左記のようになります。

専用住宅(普通建)  
併用住宅、農家住宅、養蚕住宅、付家、簡易付属家、酪農舎、アパート、旅館、事務所、店舗、病院、浴場、工場、倉庫、土蔵用建物等。これをそれぞれの基準表を適用して各部分別評点調査を行います。家屋の部分別とは次の通りです。

つて家屋の坪当り再建築費評点が算出され、延坪数を乗じて総価額となりますが、その家屋の経過年数により耐用年数に応じて減価償却額を差引き残存価額となります。この残存価額が評価の決定価額として台帳に登載されます。

以上で評価の概要を述べましたが、皆様の参考になれば幸いです。又評価実施の際は家屋の詳細な見取図を作成しますので、前もつてご連絡いたしますから、なるべく留守にならないようお願いします。

## 郡山農試まつり案内

農試創立七〇周年記念行事として、本年は「NHK芸能大会」(九日午後)

展、種苗市、盆栽展、日本種鶏展、農林生産団体優秀賞表彰式(八日午前)、ミス福島博(ファイアガールによるパレードと抽せん会)(八日)、NHK芸能大会(九日午後)

## 火の用心

- 一、期日 九月八日、九日、十日 三日間  
二、行事  
(1)研究成績施設の公開展示  
(2)試験は場の案内と説明  
(3)農事、生活改善の相談  
(4)生活改善施設の展示  
(5)おもな併設行事  
農業機械展示実演会、農村生活文化展、農業生産資材展