

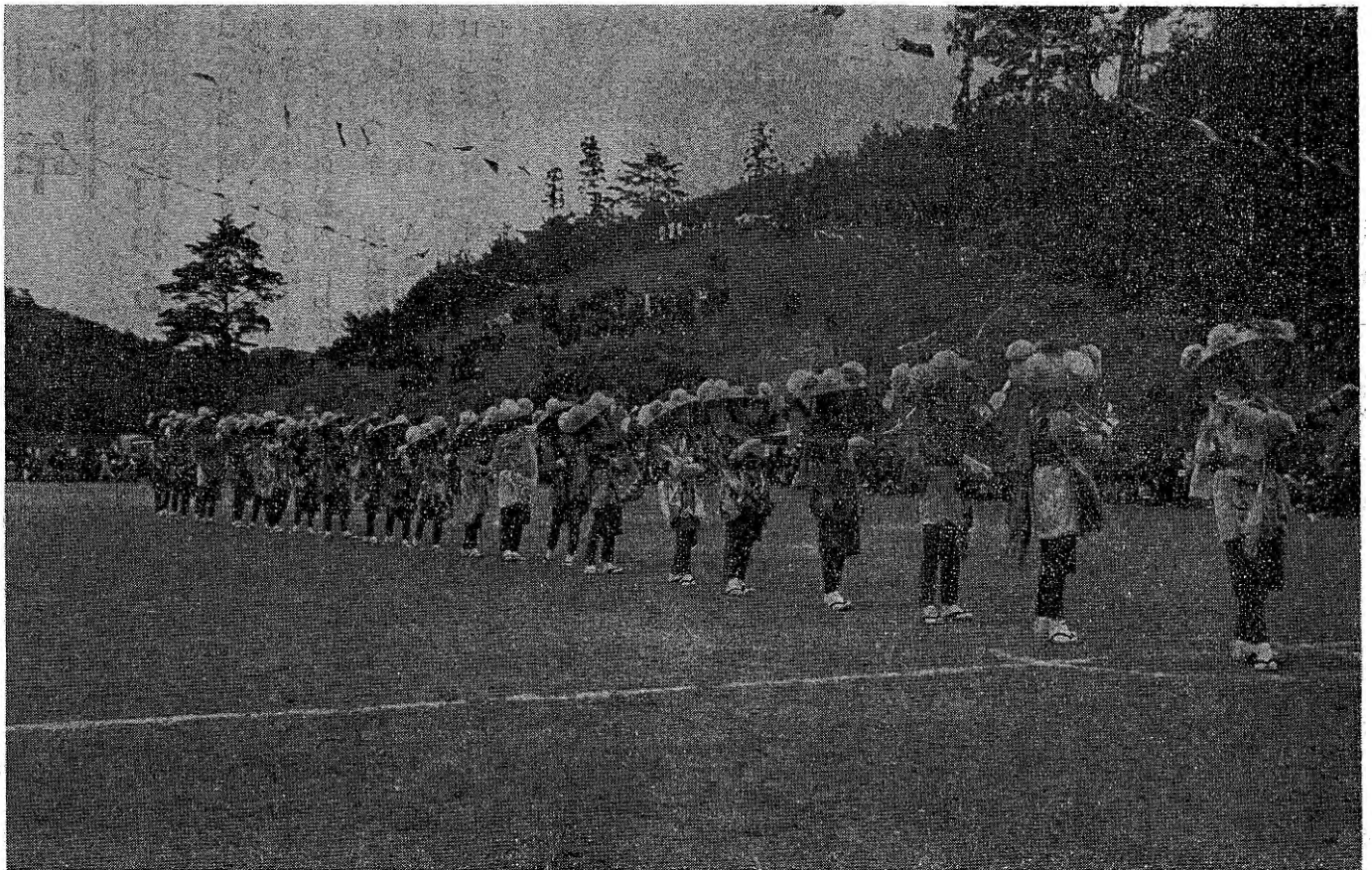
村のようす	
(10月1日現在)	
世帯数	1,413戸
人口	7,975人
男	3,903人
女	4,072人
面積	46.65平方キロ



たまがわ 広報

たばこは地元の店で
買いましょう

編集と発行
福島県石川郡玉川村役場
丹内栄一
でんわ 川辺 1・39・124
印刷所 須賀川市 円谷印刷所



無形文化財「須釜念仏踊り」

今から約300年前 仏の供養として 14、15才の男女が踊つたことに始まり
現在では 須釜民芸保存会が組織されて 世話人や役員の指導によつて 15
才以下の娘が お盆に新盆の家を 踊つて廻ることになっている

十一月のこよみ

一日 新米穀年度の始まり
三日 文化の日

終戦前は明治節といわれた祝日であつたが、戦後は文化の日と名称も変り、文明の時代に生きる我々は、文化生活の出来る今日に感謝し、文化の発展を祈りつつ楽しい一日を過しましょう。

八日

曆の二十四節気の一節気で、太陽が春分点を出発点として、再び春分点に帰るまで一回り三百六十度ありますが、これを二十四等分したものが節気で期間は約十五日です。向寒を前に心身を鍛えて寒さに負けない体をつくつておきましょう。

十一日 世界平和記念日

現在各地において、紛争が起つてゐるが困つた事である。一日も早く地球上より戦争をなくし、明るい世界となり、月世界旅行の実現を早く願いたいものである。

二十三日 勤労感謝の日

勤労あつてのみ収かくの秋を迎え、文化生活が出来るので、勤労精神ほど貴いものはありません。文化によいしびれることな「勤労精神をのちかきましょう。

合併十周年

役場庁舎落成記念式典 盛大に行われる

昭和三十年三月三十一日を以つて旧須釜村、泉村が合併され玉川村の誕生を見て早や十年を迎い、この意義ある年に新庁舎の落成が出来たことを併せて祝うため、去る十月四日午前十時よりその記念式典が盛大に行われた。

この日新庁舎に關係者二百数十人を招待、国會議員始め多数の來賓の臨席を得て、式は大竹収入役の開式のこと



被表彰者名簿
A 感謝状
元 村長
元 村長職務執行者初代
元 村長

元 湯沢光市
元 矢吹忠次
元 尾形量致
元 湯沢光市
元 矢吹忠次
元 尾形量致

とばについて丹内村長は、この輝しい殿堂は我々八千村民の貴重な財産であると共に、躍進玉川村の象徴であり村民各位の御期待にそつうよう、村行政を行いたいと決意を新たに式辭をのべ、ついで村議會議長の挨拶のあと、大越助役より合併十年の歩み、新庁舎建設の経過報告があり、初代村長大木一夫氏外元議長、元會議員、元消防団長等に感謝状が贈られた。

佐久間倉雄
溝井一太郎
大和田重正
元消防団長
初代大越一良
二代大和田重正
三代大越力夫

石森今朝吉
佐藤常雄
永年勤続職員
(十五年以上)
石井清助
大野金次郎
宗形四郎
佐久間榮

小原忠治
矢部勇太郎
坂本健一
農業委員会委員
(八年以上在職)
小山田敬徳
三瓶政由
車田金重
小林伴衛

民生委員
(八年以上在職)
石井龜治
白旗ト吉
木戸惣一郎
小林雄一
小針安司
相楽トシ
大竹正雄
須釜勝太郎

納税組合長
溝井忠一
真野目國衛
曲山嘉直
草野今朝吉
川辺沖設置功勞者
大木一夫
味原重次
辻和正
大和田重正
矢部勇太郎
高橋兼嘉郎
鈴木代三
熊田清義

消防団員
(二十年以上)
円谷房吉
矢吹辰義
草野利房

石川剣道連盟主催第十二回秋季剣道大会は去る十月十七日石川中学校講堂で管内一般学生約百名の剣士が参加して開かれた。

剣道大会で玉川優勝

行雄、北須釜が優勝、四位塩沢重男、全勝賞野口行雄、野口庄嗣、中学生の部優勝須釜中石森正広、三位泉中佐藤昇入賞等、玉川勢が大いに氣勢を上げた。中でも同大会唯一人の女剣士須釜中一年禰枝キヨ子さんの剣豪ぶりに注目を集め、特別賞が授与された。

国勢調査の結果まとまる

わが村の人口は八、〇二一人

去る十月一日国勢調査が行われ、調査員各位の非常なる努力と協力によりまして、県の審査会も無事終了致し左記の様な結果がまとまりました。こゝに調査員各位の努力に対し心から感謝申し上げます。

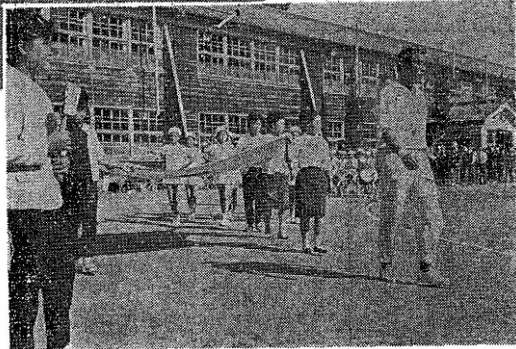
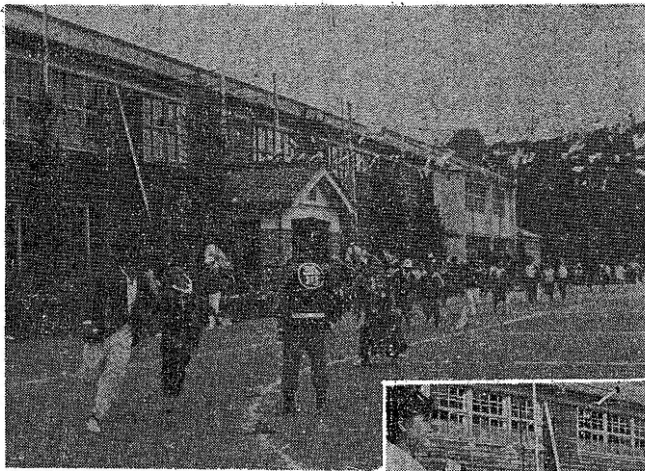
部落名	昭和40年国勢調査結果			昭和35年国勢調査時		比較増減		担当調査員名	
	世帯数	男	女	計	世帯数	人口	世帯数		人口
川辺	196	533	584	1,117	198	1,250	△ 2	△ 133	熊田富雄、鈴木由之助、矢吹正美、双里正義
蒜生	40	117	114	231	42	243	△ 2	△ 12	真引敬吉
小高	219	570	592	1,162	219	1,236	0	△ 74	関根好光、溝根井根、八武章、関根源一、小針英章
中	135	334	363	697	116	705	19	△ 8	吉田宇一、小林政吉
岩法寺	78	241	245	486	82	553	△ 4	△ 67	大竹代一、村越正臣
竜崎	130	371	401	772	135	857	△ 5	△ 85	小林滋典、小林嘉元
計	798	2,166	2,299	4,465	792	4,844	6	△ 379	
南須釜	293	781	807	1,588	288	1,621	5	△ 33	小原正義、八木喜代春、木戸惣吉、大相大徳、喜伝久、木谷房幸、草野安治、佐久間安藏、青山幸三、矢吹義三、須釜嘉美、須釜辰治、真野目照治
北須釜	153	435	445	880	160	938	△ 7	△ 58	須釜嘉美
吉	77	221	235	456	76	488	1	△ 32	石森辰治、真野目照治
山小屋	52	125	164	289	53	297	△ 1	△ 8	石井嘉一、鈴木浅治
四辻新田	62	169	174	343	59	368	3	△ 25	
計	637	1,730	1,826	3,556	636	3,712	1	△ 156	
合計	1,435	3,897	4,124	8,021	1,428	8,556	7	△ 535	

農業協同組合
泉村
須釜
仁井田保治
溝井貞男
車田金重
大竹代一
坂本健一
須釜美喜雄
仁井田保治
須釜建設設計監督者
渡辺義七郎
庁舎・公民館工事者
庁舎敷地提供者
本田吉之助
車田幸一
味原嘉男
石森清春
相楽直喜
我妻三郎
鈴木三郎
現場主任
小川幸徳
佐藤季治
公民館改造設計監督者
塩沢謙司
佐久間政男

テレビにも映った 村民体育祭

開びやく以来の大盛況

雲一つない秋晴れの好天候に恵まれた十月九日午前九時半、澄みきつた大空に響きわたる花火を合図に、指揮者先頭に日の丸、須釜小の鼓笛隊続いて各部落のプラカードを持った。



役場庁舎落つた区長さんを先頭に成と玉川村合各選手がそれに続き、併十周年記念鼓笛のリズムに合わせて行事として行われたい村民大会の優勝者を盛り上げた。

学校自慢、泉中の機械体操、須釜中のリズム運動、須釜小の鼓笛行進、小高小のリズム運動、川辺小の組体操等の参加、特に三百年の伝統を持つ無形文化財「須釜念仏踊」と竜崎に古くから伝わる「竜崎平織踊」の特別参加により大会に一層の花を添えた。

分を最高に盛り上げた。続いて本大会随一の呼びもの仮装行列は泉中の校庭一周では入場しきれない約三百人からの大参加者は、それぞれ趣向をこらしての行列、それを見物の大観衆、まさに開びやく以来の人出である。仮装は助役さん等五人の審査員が審査をした結果、一位(私達の

鶏の

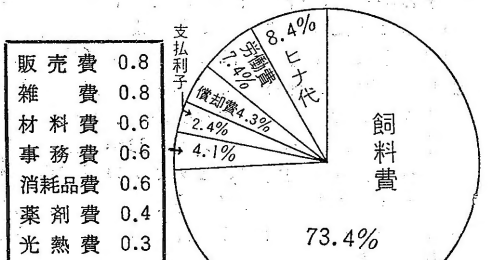
もつける経営

歩んだ道)中、二位(農村女性のおゆみ)小高、(赤穂浪士)吉婦人会、(郵便配達百年史)川辺郵便局、三位(藤生、岩法寺、南須釜、北須釜、竜崎、山小屋の各婦人会、それに母子センター職員でした。部落対抗リレーの小中学生、青年団、婦人会、消防団、年令別の総合の成績は次の通りでした。一位川辺、二位南須釜、三位小高、四位北須釜、五位竜崎、六位中尚この体育祭の模様はNHKテレビで同日午後九時十五分より放送されました。

1 淘汰率の考え
もうけるには生産費を安くすることにしほられる。卵価は一七〇円の時産卵率が五〇%では赤字、七五%では黒字となる。一方一四〇円と云う安い卵価でも産卵率が七五%なら赤字とはならない。産卵率をあげるにはエサや飼育管理面の方法があるが大切なことは淘汰のやりかただ。全国的に年間淘汰率は四〇〜六〇%前後だが、専業では八〇%以上もある。しかし規模の小さい農家では補充のための育成費がかさむので淘汰率を弱める必要がある。淘汰率は基準を

2 エサ代の節約
生産費の占めるエサ代は約七三%で、〇〇羽二日当り約四、〇〇〇円一日一羽四円となる。ところがエサ代はメーカー、地域によつて大きく違つていゝ。配合飼料にしてもkg当り六円の差がある。これを一ヶ年間一羽で四二kgたべるとすれば二五二円の差になり一、〇〇〇羽だと二五〇、〇〇〇円ちがつてくる。包装飼料でなくバラ取だと三四円位安く買える。また配合内容を指定する指定配合飼料をバラ取りする

生産費構成 (全国平均)



3 ヒナと育成費
次に生産費にかなり比重を占めるのがヒナ代と育成費でとくに外国鶏の場合は導入の問題がある。外国鶏は一七〇〜二〇〇円と国産鶏の二〜三倍も高く

1日10羽基準収支表

収入		支出		差引
項目	金額	項目	金額	金額
産卵率50%	170円	卵代	76.5	93.5
産卵率75%	170円	産卵率	63.0	107.0
産卵率100%	170円	鶏代	7.31	162.69
卵価kg当り	140円	計	70.31	192.38
産卵率5%		赤字		3.35
		黒字		22.15
		計		61.66
		差引		8.65

4 施設費
現在一羽当りの施設費は、最高一、四〇〇円、最低五七七円平均九九四円程度で一応の標準とされる三七〇〜四五〇円を大きくオーバーしており近代養鶏というムリがある。

5 病気をなくす
養鶏では病気がこわい、とくに最近新しい病気が発生しており、一度発生すると多頭飼育がふえているだけに被害は大きい。衛生管理の徹底で予防早期発見にとめることがいふまでもないが、薬剤の使い方を考え直す必要がある。

6 必ず記帳する
養鶏に限らず、簿記は必要であるが、養鶏の場合エサ代は月いくらかつて、どの位産卵しているのか、これが淘汰更新等経営診断や、ごん後の計画を立てる手段としてなくてはならないものだ。

児童館新築 四辻分校増築 工事はじまる

かねて懸案の児童館 複式の学校ですが、教並びに四辻分校の増築 室数が少なく、現在部工事が、十月十三日入 落の公民館を借用、不札され児童館は六〇〇 足教室を補っている状万円で矢吹町の高田 態でしたが、この程現工業が請負、すでに敷 在の校舎の西側続きに地造成の完了してある 二教室、四十二坪を増明神様境内に、左の平 築することになり、工面図のように建てられ 費一九〇万円で、中児童の健全育成に大き 月完成を目指して工事く役立つこととせしよ が進められており、児童、父兄共に完成され

又四辻分校は、生徒 数八五人で四、五年が ると思いますが。せつなく働いて得たお金をすので計画的な支出を考えましよう。一つの品物を買うにも、家族で充分話し合

いしてから買物計画を たて、それにもとずいて買うようにしたいも

です。日用品等の場合、 共同購入をお進めしま

四、買う店を選ぶ、同

じ商品を買う、一

専門店、百貨店、一

般小売店とそれぞれ

特徴がありますので

目的に応じた店を選

ぶ。

五、買う時期を考え

る。季節の衣類等急

いで買う時は、選ぶ

時間も高く買う 事も多いので、買う

須釜児童館平面図

工事着工 40年10月15日
竣工予定 41年1月31日
敷切寸定 6000方坪
費用 120坪(延)
工坪構造 木造瓦葺一部二階建
工坪構造 高田工業株式会社
二階28坪
下屋9坪
準備室

集会室 No.3	集会室 No.2
湯室	手洗
浴室	便所
下屋	9坪
準備室	
宿直室	集会室 No.1
事務室	遊戯室
図書室	玄関
	一階 83坪

生活手帳 買物上手

農家にとつて ある収穫の秋をむか一年中で一番 え、あれこれ買物計多くの現金収入 画をたて、いる方もあ

一、家族の要求や、必要に応じた買物をす

二、思いつぎの買物や安いらつて、あまり必要でないものを買いためはやら

ない。

三、品質表示をよく見て買うこと、品物についての知識を持ち、よい品を選ぶ目を養

農事メモ

◎米の貯蔵のしかた

米を貯蔵するにはモミのままに貯蔵することは昔しから行つております。精米で貯蔵することは最も危険ですので、できれば玄米貯蔵をお奨めします。貯蔵の要件は乾燥、防湿、低温で15度以下でしたら問題はありません。モミや玄米の乾燥度は水分含有量14.5%以下、湿度を70%以下に保つことと貯蔵中の害虫駆除のためにはPGP、BHC噴煙剤を使用るとよいでしょう。

◎鶏の軟卵対策

鶏は寒くなると軟卵が増えてきます。それはカルシウムの不足にも原因しますが、精神的な緊張にもあるようです。鶏が卵を生みだすのは子宮の筋肉が収縮しホルモンの作用によって神経が刺激され卵を子宮から外に押し出すわけです。しかし鶏に恐怖心をもたせたり、急激な寒さによって精神的な緊張をおこさせますと体内にヒスタミン(抗性物質)が生じ、子宮を収縮させて軟卵を押しだせるようになります。したがって夜間の防寒や、カルシウムを充分あたえ鶏の体内にビタミンDが不足しないようにすることも大切です。ビタミンDが不足しますとカルシウムの消化吸収が悪くなります。従つてビタミンDが不足しないよう青ものエサを与え日光浴をさせるよう心がけて下さい。

◎肉牛出荷のコツ

肉牛は12月の終りから正月にかけて需要が増加しますので12月の出荷がいちばん多くなります。肥育の限度については牛の大小や資質によつて異り、肥育では肥育の価値も少ないので肥育しないで売つた方が得の場合が多いようです。生後18~20ヶ月で仕上げる若合肥育の去勢牛では450~470kg、3~4才の去勢牛でしたら480~620kg位まで肥育し出荷すると良いでしょう。出荷の時期もあまり年末にさし迫らない方が有利です。肥育の効果については枝肉1kg当りの価格に0.62を乗じさらに1日の増体kg数を乗じたものから1日のエサ代を差引いた額が少なくとも50円以上になると利益がで、ますますがそれ以下では労費がで、こないで赤字となります。

文芸



栖 泉

出穂の道夕べ迫りて灯の走る 立秋やいくさなくなり家建つ丘 つかのまの入りにもやけ烏瓜 烏瓜色づき日冬の過ぐはやし 旅にありはや夕月の秋の道

隣近所さそい合つて実行してみたいか

次は買物心得につい

て二三述べてみましょ

う。

時期を考えて買うよ

は十一月は周期的に変

は

が、三、四回日本海

るが、三、四回日本海

るが、三、四回日本海

るが、三、四回日本海

るが、三、四回日本海

るが、三、四回日本海

天気予報

(普及所)

十一月の気温は平年並みですが、中旬ころと月末ころに低くなり十二月は平年並みの見込み。

降水と積雪については十一月は周期的に変

は

は

は

は

は

は

は

は



郵便局たより

十一月十日から、年賀はがきが発売されます。お買求めは各部落の切手売さはき所、または郵便局窓口でお求め下さい。

並み、中通り浜通りは少なめの見込み。

並み、中通り浜通りは少なめの見込み。

並み、中通り浜通りは少なめの見込み。

並み、中通り浜通りは少なめの見込み。

寿

お誕生おめでとーいませす

(九月分の出生届書から)

部落	出生児氏名	世帯主名	続柄
川 刃	磯目 洋子	幸重	孫
小 高	大竹 洋子	忠作	二女
竜 崎	高原 寛司	敬司	孫
南 須釜	仁井田 好吉	栄	孫
吉 須釜	小林 治美	長松	孫
	鈴木 文二	晋作	二男
	円谷 ジョウ	六郎	二女
	須釜 敬子	辰次郎	孫