

---

# 玉川村のすがた

---

平成29年版  
統計書VOL.19

---

玉 川 村

# はじめに

ここに平成29年版「玉川村のすがた」を刊行いたしました。

本書は、玉川村における人口・産業・経済・社会・文化等の各分野にわたる基本的な統計を集計した総合統計書であり、村勢の現況並びにその推移を明らかにしようとするものです。



本書によって、玉川村のすがたを理解していただくとともに、多くの方々の参考資料としてご利用いただければ幸いです。

本書の刊行にあたり、貴重な資料をご提供いただきました関係各位をはじめ、平素より各種統計調査にご協力をいただいている皆様に、心より感謝申し上げますとともに今後なお一層のご協力をお願いいたします。

平成29年 8月

玉川村長 石 森 春 男

# 利用される方々へ

1 この統計書は、各関係機関が所有している資料、すでに刊行されている各種統計報告書、本村各課が公表している玉川村についての統計資料を収録しました。

2 資料の出所名は、各表の下部に掲げてあります。

3 統計表中、「年次」とあるものは暦年間（1月から12月まで）、  
「年度」とあるものは会計年度（4月から翌年3月まで）を示し、  
「〇年×月」とあるものはその期日現在の事実を示しています。

4 一部の統計表について、単位未満の数字を四捨五入してあるため合計と一致しない場合があります。

5 符号の用法については、次のとおりです。

「－」 …… 皆無、該当数値なし

「…」 …… 不明

「0」 …… 単位未満

「X」 …… 統計法に基づき公表不可能なもの

「△」 …… 減のもの、負数

6 この統計書に関するお問合せは、下記へご連絡ください。

玉川村総務課

TEL 0247-57-3101

# 總 目 次

1	概 要	.....	1
2	土 地 ・ 氣 象	.....	19
3	人 口 ・ 世 帯	.....	25
4	事 業 所	.....	41
5	農 林 業	.....	45
6	工 業	.....	49
7	商 業	.....	53
8	水道・農業集落排水	.....	59
9	建 設	.....	61
10	教 育 ・ 文 化	.....	65
11	社 会 福 祉	.....	73
12	保 健 ・ 衛 生	.....	75
13	災 害 ・ 治 安	.....	81
14	村 民 所 得	.....	87
15	財 政	.....	93
16	選 挙 ・ 行 政	.....	101
17	資 料	.....	107

# 目 次

## 1 概 要

1 玉川村の沿革	2
2 玉川村の地勢	2
3 村政のあゆみ	3
4 県内人口類似町村、近隣市町村 統計表	12

## 2 土 地 ・ 気 象

1 玉川村の位置	20
2 地目別土地面積	20
3 玉川村の位置図	21
4 気象概況	22
5 月別降水総量	22
6 月別降水最大日量	22
7 月別平均気温	23
8 月別最高極気温	23
9 月別最低極気温	23
10 月別降雪総量	24
11 月別降雪最大値	24

## 3 人 口 ・ 世 帯

1 人口と世帯	26
2 行政区別世帯数	28
3 行政区別人口	29
4 年齢別人口(5歳階級・国勢調査)	30
5 年齢別人口(5歳階級・住民基本台帳)	32
6 年齢別人口(1歳階級・住民基本台帳)	34
7 人口動態	36
8 昼間人口	38
9 産業別就業者数	39

## 4 事 業 所

1 事業所数・従業者数	42
2 従業者規模別事業所数・従業者数	44

## 5 農 林 業

1 農家人口	46
2 専業・兼業別農家数(総農家)	46
3 地目別経営耕地面積(販売農家)	46
4 経営耕地面積規模別 農家数(販売農家)	47
5 農産物販売金額規模別 農家数(販売農家)	47
6 農業経営組織別農家数 (販売農家)	47
7 農地転用状況	48
8 保有形態別林野面積	48
9 民有林林種別森林面積・材積	48

## 6 工 業

1 工業の推移	50
---------	----

## 7 商 業

1 商業の状況	54
2 卸売業の状況	54
3 小売業の状況	54
4 商店数・従業者数・年間商品 販売額	56

## 8 水道・農業集落排水

1 給水状況	60
2 用途別給水戸数・給水量	60
3 農業集落排水供用状況	60

## 9 建 設

1 国・県・村道別道路状況	62
2 村道幅員別状況	62
3 村道改良舗装状況	63
4 橋りょうの状況	63
5 河川の状況	63
6 構造別村営住宅管理戸数	64
7 公営住宅建設戸数	64

## 10 教育・文化

1 幼稚園の概況	66
2 小学校の概況	67
3 中学校の概況	68
4 中学校卒業生の進路状況	69
5 体育施設・就業改善センター利用状況	69
6 文化財一覧	70

## 11 社会福祉

1 幼保連携型認定こども園の現況	74
2 放課後児童クラブの現況	74
3 国民年金被保険者数・保険料	74

## 12 保険・衛生

1 医療施設数	76
2 医療従事者数	76
3 後期高齢者医療給付状況	77
4 国民健康保険高額療養費 支給状況(一般)	77
5 国民健康保険高額療養費 支給状況(退職)	77
6 国民健康保険加入状況	78

7 国民健康保険給付状況	78
8 介護保険第1号被保険者数	79
9 要介護(要支援)認定者数	79
10 施設介護サービス受給者数	79
11 居宅介護(介護予防)サービス 受給者数	79
12 介護保険給付状況	80

## 13 災害・治安

1 交通事故死傷者発生件数	82
2 交通違反件数	82
3 曜日別事故発生状況	83
4 時間帯別事故発生状況	83
5 救急車出動件数	84
6 火災発生件数・損害額	85
7 原因別火災発生件数	86

## 14 村民所得

1 総生産	88
2 分配所得	90
3 家計所得	91
4 県内各市町村の1人当たりの 分配所得	92
5 県内各市町村の1人当たりの 家計所得	92

## 15 財 政

1 一般会計歳入・歳出決算	94
2 一般会計性質別歳出決算	96
3 特別会計決算	97
4 国民健康保険特別会計決算	97
5 村税決算	98

6	水道事業会計決算	99
7	水道事業会計収益的収支決算	99
8	当初予算	100
9	財政力指数	100

## 16 選挙・行政

1	選挙人名簿登録者数	102
2	村長選挙執行状況	102
3	村議会議員選挙執行状況	103
4	その他の主な選挙執行状況	103
5	村議会本会議開催状況	104
6	請願・陳情の処理状況	104
7	議決状況	105
8	心配ごと相談件数	105
9	村職員数	106

## 17 資料

	村行政機構図	108
	歴代村四役	110
	歴代村議会議長・副議長	112
	村章・村民憲章・村の木・花・鳥	113
	主要官公署等一覧	114

# 1 概 要

1 玉川村の沿革	2
2 玉川村の地勢	2
3 村政のあゆみ	3
4 県内人口類似町村・近隣市町村統計表	12



# 1 玉川村の沿革

往古、源頼義の一族石川安芸守源有光が石川の地66郷を領し、本村はその一部でした。その後、蒲生・上杉・丹羽・松平・本多など諸公の領地となりましたが、寛保2年(1742年)以来幕領あるいは藩領として、明治維新を迎えました。以後明治2年より同5年まで白河県に属し、同5年4月磐前県に、同9年8月福島県に属するようになりました。

明治22年市町村制度実施により、川辺・蒜生・小高・中・岩法寺・竜崎の各村を合併して泉村、南須釜・北須釜・吉・山小屋・山新田・四辻新田の各村を合併して須釜村となり、昭和30年3月31日市町村合併促進法に基づき、泉村と須釜村が合併し、現在の玉川村の誕生を見るにいたりました。

# 2 玉川村の地勢

本村は福島県の南部、石川郡の北西部に位置し、阿武隈山地の西斜面の丘陵地と阿武隈川東岸に開けた平坦地からなり、東西に11.3km、南北に9.2km、面積が46.67k㎡です。東部一帯は阿武隈山系の西斜面で、相対的に起伏の多い山間地帯であり、西部一帯は阿武隈川沿いに展開し、比較的平坦な土地です。

### 3 村政のあゆみ

昭和30年 3月(1955)	旧泉村、旧須釜村が合併し玉川村が誕生する<3月31日>
昭和32年 3月(1957)	須釜支所新築完成
昭和33年 3月(1958)	泉中学校屋体完成
昭和34年 3月(1959)	須釜中学校屋体完成
6月	水郡線川辺沖駅建設
昭和35年 3月(1960)	公営住宅20戸完成(開山、館、北ノ宿)
4月	千五沢ダム建設調査開始、水没戸数23戸移転対象
昭和36年 3月(1961)	泉中学校舎増築完成
昭和37年 4月(1962)	広域農業事業実施
~39年 3月	
昭和38年 3月(1963)	母子健康センター完成(4月開所)
〃	泉、須釜中学校技術室完成
昭和39年 7月(1964)	誘致企業 福島双羽電機(株)操業開始
昭和40年 3月(1965)	役場新庁舎完成
〃	小半弓開拓道路完成
4月	国土調査事業(地籍調査)開始
10月	玉川村合併10周年記念式典挙行
昭和41年 1月(1966)	鏡石町との境界一部変更
3月	国道118号竜崎バイパス完成
〃	須釜児童館完成(4月1日開館)
4月	農業構造改善事業実施(中、北須釜地区ほ場整備)
~43年 3月	
6月	台風4号 農作物、土木施設に被害(玉城橋流失)
9月	台風9号 農作物、土木施設に被害(阿武隈川堤防欠壊)
11月	国道118号改良工事着手(竜崎~中)
12月	東部共同調理場完成(42年 2月開所 南須釜奥平108)
昭和42年 3月(1967)	公営住宅蕨岡団地10戸完成(岩法寺)
昭和43年 2月(1968)	有線放送施設電話開通
〃	玉城橋完成
4月	石川地方生活環境施設組合加入
10月	村国民健康保険 厚生大臣賞受賞
12月	乙字大橋開通
昭和44年 6月(1969)	稚蚕集団桑園造成(現空港用地)
~45年 3月	
昭和45年 2月(1970)	米の生産調整始まる 減反面積41ha
3月	玉川第一小学校新校舎完成
〃	小高小学校竜崎分校閉鎖
5月	泉保育所開所
8月	いもち病航空(へリ)防除開始
9月	誘致企業 東京精工(株)操業開始
12月	誘致企業 中根精工(株)操業開始
昭和46年 3月(1971)	玉川第一小学校屋体完成
4月	稚蚕共同飼育所完成
12月	誘致企業 霞ヶ浦畜産(株)(現(株)ユキザワ)操業開始
〃	農業振興地域指定受ける

昭和47年 2月 (1972)	矢吹町との境界一部変更
3月	西部共同調理場完成 (4月開所)
〃	国道118号川辺バイパス開通
8月	玉川第一小学校プール完成
9月	奥の細道自然歩道完成
10月	郡山地方広域市町村圏指定
昭和48年 4月 (1973)	須賀川地方広域消防組合加入
8月	須釜小学校新校舎完成 (49年1月移転)
10月	農村工業導入地域指定
〃	母畑開拓パイロット事業第9工区施行
~59年 3月	
昭和49年 3月 (1974)	村広域簡易水道事業完了
〃	須釜小学校屋体完成
〃	国道118号全線改良工事完了
〃	川野目橋完成
5月	村広域簡易水道給水開始
6月	村章制定
8月	須釜小学校プール完成
昭和50年 3月 (1975)	千五沢ダム完成
〃	村民体育館完成
〃	公営住宅竜崎団地10戸完成
8月	玉川局開局電話自動化
9月	就業改善センター完成
12月	合併20周年記念式典挙行
昭和51年 1月 (1976)	公営住宅奥平団地10戸完成
4月	いずみ幼稚園開園 (玉川第一小学校内)
8月	異常低温により、農作物に大きな被害
12月	泉保育所新築完成
昭和52年 3月 (1977)	国土調査事業全村完了
〃	川辺小学校新校舎完成
4月	すがま幼稚園開園 (須釜小学校内)
6月	誘致企業 林精器(株)操業開始
11月	川辺小学校屋体完成
12月	須釜公民館完成
昭和53年 3月 (1978)	公営住宅川辺団地9戸完成
6月	一般住民総合検診始まる
12月	いずみ幼稚園舎完成
昭和54年 3月 (1979)	公営住宅小高団地9戸完成
〃	消防ポンプ積載車全分団に配置
昭和55年 2月 (1980)	すがま幼稚園舎完成
3月	公営住宅開山団地16戸完成 (4階建)
6月	須釜支所庁舎完成移転
9月	役場北庁舎完成
~56年 3月	
12月	豪雪 (70cm) により山林、農作物に被害
昭和56年 3月 (1981)	公営住宅奥平団地5戸完成
4月	阿武隈中部第2区域 農用地開発事業実施
~60年 3月	

昭和56年	8月(1981)	矢吹コウさん満100歳賀寿
	10月	団体営ほ場整備事業実施(北須釜地区)
	～60年	3月
	12月	役場庁舎改装完成
昭和57年	2月(1982)	福島空港建設地「須賀川東」に決定される
	3月	公営住宅北ノ宿団地5戸完成
	4月	道路台帳作成
	～58年	3月
	5月	川辺小学校プール完成
	～57年	7月
	6月	県町村会より優良町村として受賞
	8.9月	台風10号、18号による集中豪雨により農作物、土木施設に被害
昭和58年	4月(1983)	広報「たまかわ」200号発刊
	7月	小半弓遺跡発掘(たたら跡)
	8月	勤労者体育センター完成
	～59年	3月
	8月	団体営ほ場整備事業実施(山小屋地区)
	～60年	3月
	9月	村民運動場完成
	10月	郡山地域テクノポリス構想計画区域に参画
昭和59年	7月(1984)	テニスコート完成(昭和60年4月オープン)
	～59年	11月
	7月	空港予定地視察のため細田運輸大臣来村
	〃	交通死亡事故ゼロ千日達成(7月19日)
	8月	交通安全村民大会
	9月	福島空港計画概要発表、用地範囲示される
	10月	すがま幼稚園増築工事完成
	12月	水郡線開通50周年
昭和60年	3月(1985)	合併30周年記念式典挙行
	6月	山下運輸大臣福島空港建設予定地を視察
	〃	農村結婚相談所を開設(農業委員会事務局内)
	10月	村民憲章・村のシンボル、山桜・赤松・山鳩を制定
昭和61年	2月(1986)	防災無線(農村情報連絡施設設置事業)完了
	〃	大竹ツ子さん満100歳賀寿
	5月	福島空港地権者の同意書を県に提出
	8月	台風10号豪雨 被害額4億92万4千円
	〃	商工会青年部主催第1回納涼花火大会開催
	9月	老人クラブ連合会が優良道路愛護団体として建設大臣表彰を受ける
	〃	福島空港の設置許可書が交付される
	12月	郡山地域テクノポリス開発計画を国が承認
昭和62年	3月(1987)	国土利用計画(玉川村計画)を策定
	〃	母子健康センターの助産部門休止
	4月	交通死亡事故ゼロ千日達成
	5月	玉川村老人クラブ連合会内閣総理大臣賞に輝く(花いっぱい運動)
	7月	公営住宅玉川団地第1号棟完成 12戸
	〃	須釜児童館火災により焼失(北須釜森殿)
	8月	配水池(PC 493m <sup>3</sup> )1基増設
昭和63年	3月(1988)	福島空港用地、県と地権者補償協定書調印

昭和63年	3月(1988)	県営玉川工業団地完成
	4月(1988)	須釜児童館完成(南須釜西ヶ作)
	5月	中華民国鹿谷郷と友好都市提携調印
	〃	東京玉川会設立総会
	8月	第26回県消防操法競技大会北須釜分団優勝
	9月	福島空港建設起工式
	〃	鹿谷郷長一行来村
平成元年	4月(1989)	玉川村保健センター完成
	5月	誘致企業 福島富士(株)(現ポリマテック(株)福島工場)操業開始
	8月	公営住宅玉川団地第2号棟完成 18戸
	〃	村民グラウンドナイター設備完成
平成 2年	1月(1990)	誘致企業 福島トーヨーサッシ(株)(トステム福島(株)玉川工場)操業開始
	〃	泉中学校敷地造成完了
	2月	簡易給水施設完成(山小屋地区)
	〃	本庁西玄関増改築工事完成
	3月	東部給食共同調理場完成(南須釜堂ノ内200)
	5月	玉川村消防団金ばれん受賞
	7月	公営住宅玉川団地第3号棟完成 18戸
	8月	第1回ふるさと創生事業中学生国内研修(北海道)実施
平成 3年	3月(1991)	玉川村上水道第1次拡張事業認可
	〃	母畑開拓パイロット事業第9工区完成
	4月	泉中学校校舎完成
	9月	台風18・19号被害甚大
	10月	玉川村婦人消防隊・交通安全母の会設立
	〃	玉川村のイメージキャラクター「山鳩のクックちゃん」誕生
	11月	ふくしま駅伝に初参加 総合64位
平成 4年	1月(1992)	水源施設ポンプ場配水池施設整備完成(大谷地水源・細田配水池)
	2月	簡易給水施設完成(奥撫地区)
	〃	玉川村消防団日本消防協会表彰旗受賞
	3月	泉中学校運動場・部室完成
	〃	玉川村の地酒「五平の酒」ができる
	4月	須釜中学校校舎完成
	7月	住民情報窓口オンライン業務開始
	〃	公営住宅長内団地第1号棟完成 12戸
	8月	取水施設整備ポンプ場配水池改修(空港関連)
	9月	村道1-10号線完成
	10月	福島空港開港記念、村民大運動会を空港エプロンで開催
平成 5年	2月(1993)	さるなしワインができる
	3月	須釜中学校屋内運動場完成
	3月	福島空港開港
	〃	玉川村のキャッチフレーズ決定「空と緑 新呼吸するたまかわ」
	4月	須賀川消防署玉川派出所開所(北須釜)
	〃	石川警察署玉川駐在所開所
	6月	公営住宅玉川団地第4号棟完成 18戸
	7.10月	低温と日照不足による大冷害水稲作況指数51
	12月	第1回全国玉川サミットを本村で開催「共同宣言」を採択
平成 6年	1月(1994)	交通死亡事故ゼロ千日達成(1月27日)村民大会開催

平成 6年 2月 (1994)	水源施設ポンプ場配水池施設整備完成 (神ノ前水源)
〃	須釜中屋外運動場完成
3月	村内農協 J A あぶくま石川農協として広域合併発足
6月	公営住宅長内団地第 2 号棟完成 18戸
〃	川辺地区農業集落排水処理施設完成
8月	第29回福島県消防操法競技大会・小型ポンプの部で四辻分団が優勝
10月	第14回全国消防操法競技大会・四辻分団出場
平成 7年 3月 (1995)	玉川村ふれあいセンター完成
〃	エコーはがき発売 (乙字ヶ滝・南須釜の念仏踊り)
〃	玉川村消防団、消防庁長官表彰式に於いて竿頭授受賞
〃	合併40周年記念式典挙行
4月	玉川村社会福祉協議会事務所、玉川村ふれあいセンター内へ移転
7月	第41回福島県消防操法競技会石川支部大会・小型ポンプの部で岩法寺分団が優勝
8月	第1回玉川音楽祭開催
〃	泉中学校プール完成
〃	福島空港利用者100万人突破
9月	総合防災訓練実施
10月	福島国体秋季大会 福島空港ターミナルビル前で「空港の火」炬火採火式が行われる
11月	福島空港2,500m滑走路拡張工事起工式
12月	母畑開拓パイロット事業第10工区完成
平成 8年 1月 (1996)	玉川村緊急通報システム運営開始
3月	母畑開拓パイロット事業第8工区完成
4月	分譲宅地「赤坂団地」第 1 期分譲開始20区画(川辺字武道地内)
〃	財務会計電算システム開設
5月	玉川村生産物直売所「こぶしの里センター」オープン
〃	玉川村消防団、県下消防大会に於いて民友旗を受賞
7月	第42回福島県消防操法競技会石川支部大会・ポンプ車の部で南須釜分団、小型ポンプの部で北須釜分団が優勝
10月	泉中学校、須釜中学校の創立50周年記念式典挙行
平成 9年 2月 (1997)	福島空港公園等損失補償協定調印式
3月	玉川村都市計画審議会発足
4月	福島空港利用者200万人達成
6月	玉川村シルバー人材センター発足
7月	第43回福島県消防操法競技会石川支部大会・ポンプ車の部で小高分団が優勝
8月	都市計画区域の指定を承認
〃	玉川村防犯推進協議会設立
9月	泉中学校内に福島空港資料館オープン
12月	東野の清流が「ふくしまの音30景」に認定
平成10年 3月 (1998)	四辻分校児童、鹿谷郷へ一輪車交流
4月	県消防防災航空センターで防災ヘリコプター「ふくしま」の就航式が行われる
5月	屋内ゲートボール場「スパーク玉川」がオープン
7月	玉川村「新」人づくり推進事業計画を策定
8月	集中豪雨による大水害 被害総額5億2千万円
9月	福島空港利用者300万人達成

平成10年10月(1998)	場外舟券売場「ボートピア玉川」完成
12月	福島空港2,500m滑走路供用開始
〃	村特産品「たらの芽」の空輸開始
〃	村特産品「さるなしドリンク」発売開始
平成11年 1月(1999)	鹿谷郷長一行来村
3月	地域振興券交付
4月	巡回型福祉バス「ふれあい号」運行開始
5月	福島空港国際線旅客ターミナルビル完成
6月	福島空港「福島ー上海」国際定期路線開設
〃	福島空港「福島ーソウル」国際定期路線開設
〃	大越サタさん満100歳賀寿
8月	玉川村「少年サッカー教室」児童、鹿谷郷へスポーツ交流
9月	国際友好都市「鹿谷郷」が台湾中部大地震にて被災
〃	第1回福島空港玉川健康マラソン大会実施
11月	玉川村文化団体連絡協議会設立
12月	コンピュータ西暦2000年問題対策
平成12年 2月(2000)	国際友好都市「鹿谷郷」へ台湾中部大地震災害義援金を贈呈
〃	“新”玉川村行政改革大綱策定
〃	「江平遺跡」より“木簡”“竹笛”が出土
3月	認定農業者協議会設立
4月	地方分権開始
〃	村ホームページ開設
7月	福島空港2,500m滑走路全面供用開始
9月	車田カネさん満100歳賀寿
10月	総合運動公園造成工事開始
平成13年 3月(2001)	第4次玉川村振興計画後期基本計画策定
〃	県道矢吹・小野線(蒜生工区)開通
〃	あぶくま高原道路「玉川ICー矢吹IC」開通
4月	玉川村情報公開条例が公布される
〃	南須釜の念仏踊りが再興50周年を迎える
7月	うつくしま未来博が開催・玉川村でブースを出展
〃	中学生国内研修、研修地を沖縄へ変更し実施
10月	BSEによる全頭検査を開始
〃	玉川村花いっぱい運動協議会、(社)全国花いっぱい運動協会優秀賞受賞
11月	玉川村花いっぱい運動協議会、手づくり郷土賞「地域活動部門」に認定
〃	玉川ライオンズクラブ結成10周年を迎える
平成14年 1月(2002)	鹿谷郷訪問団が来村、四辻分校児童生と一輪車交流を実施
2月	玉川村建設工事安全推進協議会設立
3月	スポ少ソフトボールチーム児童、鹿谷郷でスポーツ交流を実施
5月	郵政事業表彰受賞
8月	住民基本台帳ネットワークシステム一次稼動
〃	第7回全国玉川サミットを本村で開催「共同宣言」を採択、今後の開催を凍結することに合意
9月	玉川村健康カレンダー、総務大臣賞受賞
〃	あぶくま高原道路「玉川ICー福島空港IC」開通
11月	「2002ふくしまふるさとCM大賞」”元気な玉川村”にて大賞受賞

平成15年	1月 (2003)	玉川村勤労者体育センター名称変更「玉川村体育センター」へ
	2月	戸籍総合システム稼動
	〃	第2期玉川村老人保健福祉計画・介護保険事業計画策定
	3月	「たまかわ元気スポーツクラブ」発足
	〃	福島空港開港10周年を迎える
	7月	たまかわ文化体育館竣工
	〃	福島県中通り広域スポーツセンター開所(玉川村公民館内)
	8月	住民基本台帳ネットワークシステム二次稼動
	9月	玉川村健康カレンダー、全国広報コンクール入選
	10月	特別養護老人ホーム「たまかわ荘」開所
	〃	宝くじふるさとワクワクシアター開催
	12月	「玉川ふるさと館・トレーニングルーム」オープン
	〃	スポ少ミニバスケットボールチーム児童、鹿谷郷でスポーツ交流を実施
平成16年	3月 (2004)	須釜小学校四辻分校休校
	5月	放課後児童クラブ開設
	6月	内閣総理大臣より構造改革特別区域の認定を受ける
	8月	福島県消防操法競技大会で川辺分団準優勝
	10月	福島空港「大阪・伊丹便」5便に増便
	11月	第16回ふくしま駅伝大会 村の部7位入賞
	12月	立地企業従業員用住宅「サンヒルズⅡ」完成(4戸)
平成17年	2月 (2005)	福島空港「セントレア」(中部国際空港)国内定期路線開設
	3月	合併50周年記念式典挙行
	〃	純米焼酎「おつじ」発売開始
	〃	玉川村次世代育成支援行動計画策定(前期計画)
	5月	安心・安全「たまかわこぶし隊」発足
	8月	児童家庭相談窓口開設
	11月	三輪貞夫さん満100歳賀寿
平成18年	1月 (2006)	地域子ども預かり事業「おひさまファミリーサポート」事業開始
	2月	第3期玉川村老人保健福祉計画、玉川村介護保険事業計画策定
	3月	第5次玉川村振興計画策定
	〃	国土利用計画(第3次玉川村計画)策定
	4月	玉川村地域包括支援センター設置
	5月	玉川村消防団が福島県知事表彰、竿頭授受賞
	8月	生産物直売所こぶしの里センターが道の駅「たまかわ」に登録
平成19年	1月 (2007)	須釜地区農業集落排水処理施設完成
	2月	大越スイさん満100歳賀寿
	3月	須釜小学校四辻分校閉校
	〃	須釜児童館廃止
	7月	商工会でプレミアム商品券販売
	11月	秋の叙勲で小針千代之助さん、岩谷浩光さん、仁井田保雄さんの3名が受章
平成20年	1月 (2008)	南須釜の念仏踊りが「福島遺産百選」に認定される
	〃	日華親善友好都市提携20周年を迎える
	4月	春の叙勲で車田次夫さんが受章
	〃	榊枝カツヨさん満100歳賀寿
	5月	西舘コトさん満100歳賀寿
	〃	玉川村消防団が福島県知事表彰旗受賞



平成20年 6月 (2008)	結成20周年東京玉川会総会
平成21年 1月 (2009)	増子ヨシさん満100歳賀寿
2月	福島空港からJAL（日本航空）が撤退
〃	福島空港にアンテナショップ「空の駅たまかわ」オープン
3月	西部地区の光ブロードバンド供用開始
〃	いずみ幼稚園保育室増築
4月	矢吹ミヨさん満100歳賀寿
5月	東野の清流で石川地方植樹祭
6月	福島空港の国際線（ソウル便・上海便）が10周年を迎える
7月	小山田伸さん叙勲受章
8月	あぶくま高原自動車道の福島空港インターチェンジと石川
〃	母畑インターチェンジ間が開通
〃	首藤信勝さん叙勲受章
11月	北海道国際航空：エア・ドゥ便（福島-札幌線）が就航開始
平成22年 5月 (2010)	玉川村東部地区で「フレッツ光ネクスト」サービス提供開始
9月	玉川村総合運動公園にて県中地方・玉川村総合防災訓練開催
10月	小針金之さんが玉川村初の献穀者として新嘗祭献穀献納式で献上
12月	藤田金二さん叙勲受章
平成23年 3月 (2011)	東日本大震災で震度6弱を観測、東京電力福島第一原子力発電所
〃	事故により放射性物質が拡散し玉川村にも甚大な被害
〃	東日本大震災の避難者を187名受入
〃	佐久間倉太さん叙位受章、佐久間安直さん叙勲受章
〃	あぶくま高原道路全線開通
6月	石森ハナさん満100歳賀寿
8月	東京築地にアンテナショップ「緑の駅」オープン
〃	小林隆次さん叙勲受章
9月	台風15号による戦後最大級の豪雨災害、阿武隈川堤防決壊
10月	子どもや妊婦の方へ個人線量計配布
12月	地域で除染活動を実施
平成24年 1月 (2012)	矢吹ハツヨさん満100歳賀寿
2月	玉川村除染計画策定
〃	食品等の簡易分析検査室を設置
〃	大阪府豊中市と友好都市協定を締結
〃	福島空港利用1000万人達成
3月	アナログテレビ放送が終了し地上デジタル放送へ完全移行
〃	保育所・幼稚園・小中学校の園庭を除染
4月	小針千代之助さん叙位受章
7月	玉川村除染実施計画策定
9月	たまかわ元気スポーツクラブ10周年記念事業を開催
〃	米の放射性物質を調査する全袋検査を実施
10月	福島空港内に屋内遊び場「わくわくらんどたまかわ」オープン
11月	福島空港開港20周年記念事業「たまかわ女性の翼」を実施
12月	「ふくしまの元気！応援CM大賞2012」にて準グランプリ受賞
平成25年 1月 (2013)	佐久間安蔵さん叙勲受章
2月	福島空港開港20周年記念事業「たまかわ長寿の翼」を実施
4月	特別養護老人ホーム「たまかわ荘」に10床増床
〃	小針章勇さん叙勲受章
6月	結成25周年東京玉川会総会

平成25年 7月 (2013)	廃棄物仮置場を国有林内に設置
8月	角田マスさん満100歳賀寿
9月	災害記録「平成23年玉川村の災害記録」を刊行
10月	日華親善友好都市提携25周年を迎える
〃	溝井イネさん満100歳賀寿
11月	車田トクさん満100歳賀寿
平成26年 3月 (2014)	玉川村消防団が消防庁長官表彰旗受章
4月	玉川村防災メール・緊急速報メール配信サービス運用開始
〃	須賀川消防署玉川派出所が24時間体制となる
7月	榊枝ウメヨさん満100歳賀寿
8月	「健康の駅たまかわ」開所
〃	交通死亡事故ゼロ一千日達成 (8月18日)
11月	屋根付き広場等設計書作成
12月	認定こども園敷地造成工事開始
平成27年 3月 (2015)	川辺小学校閉校
〃	村制施行60周年記念式典挙行
4月	『玉川村認定こども園 (仮称) 』基本・実施設計が完了
〃	たまかわっ子誕生祝金スタート
6月	台湾鹿谷郷訪問団が来村
10月	認定こども園の名称が「たまかわクックの森」に決定
11月	マイナンバー個人通知カード配布が開始
12月	県宅地建物取引業協会と連携・協力に関する協定を締結
平成28年 1月 (2016)	マイナンバー個人番号カード申請が開始
3月	屋根付き広場「クックドームたまかわ」完成
〃	「第6次玉川村振興計画策定」を策定
〃	「玉川村人口ビジョン」を策定
〃	「玉川村まち・ひと・しごと創生総合戦略」を策定
4月	認定こども園「たまかわクックの森」開園
〃	須賀川消防署玉川派出所が石川消防署玉川分署に昇格
〃	鈴木喜一さん叙勲受章
6月	玉川村議会が優良町村議会表彰受章
7月	福島県中央家畜保健衛生所 (仮称) 着工
8月	広報たまかわ600号発行
9月	岩谷浩光さん満100歳賀寿
平成29年 1月 (2017)	玉川大学と連携・協力に関する基本協定を締結
4月	郵便局との暮らしの安全・安心に関するサービス協定を締結
〃	村防災行政無線自動応答装置運用開始
〃	村防災行政無線デジタル放送へ全面移行
5月	交通事故死者ゼロ二千日達成 (5月14日)

4 県内人口類似町村・近隣市町村統計表

市町村		面積	人口						人口密度 1km <sup>2</sup> 当たり	
			総数	男	女	年齢別割合				
						15歳未満	15～64歳	65歳以上		
玉川村		km <sup>2</sup> 46.67	人 6,777	人 3,374	人 3,403	% 13.2	% 59.9	% 26.9	人 145.2	
人口類似町村	下郷町	317.04	5,800	2,799	3,001	10.3	49.6	40.1	18.3	
	西会津町	298.18	6,582	3,148	3,434	8.6	47.8	43.6	22.1	
	新地町	46.53	8,218	4,135	4,083	13.4	56.5	30.1	176.6	
	大玉村	79.44	8,679	4,309	4,370	13.9	60.4	25.7	109.3	
須賀川市		279.43	77,441	38,032	39,409	13.6	61.0	25.4	277.1	
近隣市町村	石川郡	石川町	115.71	15,880	7,792	8,088	11.0	56.2	32.8	137.2
		平田村	93.42	6,505	3,197	3,308	11.6	58.8	29.7	69.6
		浅川町	37.43	6,577	3,308	3,269	13.5	57.0	29.5	175.7
		古殿町	163.29	5,373	2,610	2,763	11.7	54.9	33.4	32.9
市町村	岩瀬郡	鏡石町	31.30	12,486	6,092	6,394	14.5	60.4	25.1	398.9
		天栄村	225.52	5,611	2,783	2,828	11.6	58.4	30.0	24.9
村	西白河郡	西郷村	192.06	20,322	10,284	10,038	14.4	63.2	22.5	105.8
		泉崎村	35.43	6,495	3,163	3,332	14.0	58.8	27.2	183.3
	郡	中島村	18.92	5,001	2,456	2,545	13.5	60.2	26.3	264.3
		矢吹町	60.40	17,370	8,731	8,639	12.9	58.6	28.6	287.6
参考	全国		千km <sup>2</sup> 377.97	千人 127,095	千人 61,842	千人 65,253	12.7	60.7	26.6	340.8
	福島県		13.78	1,914	946	968	12.1	59.2	28.7	138.9
資料		平成27年国勢調査（平成27年10月1日現在）								

市町村		世帯数		就業者				
		総数	うち 一般世帯	15歳以上 就業者 数	産業別割合			
					第1次 産業	第2次 産業	第3次 産業	
玉川村		世帯 1,974	世帯 1,971	人 3,762	% 12.2	% 32.2	% 55.6	
人口類似 町村	下郷町	2,002	1,997	3,139	20.0	14.7	65.3	
	西会津町	2,531	2,524	3,236	18.5	27.6	53.9	
	新地町	2,699	2,626	4,071	9.5	24.8	65.7	
	大玉村	2,619	2,616	4,585	12.0	24.4	63.6	
須賀川市		26,345	26,299	38,610	9.4	22.2	68.4	
近隣 市 町 村	石川 郡	石川町	5,244	5,228	7,776	9.6	29.3	61.1
		平田村	1,989	1,984	3,508	17.3	31.7	51.0
		浅川町	2,055	2,050	3,352	8.2	37.1	54.7
		古殿町	1,661	1,660	2,780	14.8	36.1	49.1
岩瀬 郡	西 白 河 郡	鏡石町	4,205	4,201	6,218	8.6	26.9	64.5
		天栄村	1,638	1,636	2,934	13.5	27.5	59.0
		西郷村	7,458	7,436	10,270	5.0	26.1	68.9
		泉崎村	2,059	2,056	3,410	14.2	28.7	57.1
参 考	全 国 福 島 県	千世帯 53,449	千世帯 53,332	千人 58,919	3.5	14.9	81.6	
		738	730	922	6.4	19.8	73.8	
資 料		平成27年国勢調査（平成27年10月1日現在） ※就業者総数には産業分類不能のものを含む						

市 町 村		事 業 所		工 業			商 業			
		事業所数	従業者数	事業所数	従事者数	製造品 出荷額等	卸売・小売業			
							総 数			
							事業所数	従業者数	年間商品 販 売 額	
玉 川 村		事業所 355	人 2,887	事業所 28	人 1,196	千万円 4,660	店 55	人 253	千万円 626	
人 口 類 似 町 村	下 郷 町	407	2,413	13	265	395	83	341	3,805	
	西会津町	377	2,388	18	610	624	85	289	515	
	新 地 町	305	2,996	24	588	1,054	41	183	645	
	大 玉 村	269	2,656	22	543	1,310	46	425	1,122	
近 隣 市 町 村	須賀川市		3,400	32,610	172	6,964	17,253	623	4,355	13,145
	石 川 郡	石 川 町	953	6,518	59	1,432	2,280	226	1,161	1,746
		平 田 村	277	2,205	23	635	1,319	48	180	308
		浅 川 町	337	2,267	36	1,088	2,239	53	194	307
		古 殿 町	302	1,912	27	787	966	59	221	267
	岩 瀬 郡	鏡 石 町	564	5,235	67	2,095	4,905	94	685	2,354
		天 栄 村	256	2,156	15	639	1,071	37	122	200
	西 白 河 郡	西 郷 村	840	11,065	55	3,851	18,311	108	753	3,486
		泉 崎 村	272	4,829	45	2,555	7,495	50	279	953
		中 島 村	186	1,549	19	603	1,061	26	131	216
矢 吹 町		779	8,102	51	2,149	6,010	139	890	2,205	
参 考	全 国		千事業所 5,927	千人 61,789	202,410	千人 7,403	十億円 305,140	千事業所 1,135	千人 9,140	十億円 494,261
	福 島 県		93	874	3,798	153	5,099	21	133	4,527
資 料		平成26年経済センサス基礎調査（確報）（平成26年7月1日現在）			平成26年工業統計調査（平成26年12月31日現在） ※従業者数3人以下の事業所は除く			平成26年商業統計調査（卸売業、小売業）結果（平成26年7月1日現在）		

市 町 村		農 業									
		農家戸数				経 営 耕 地 面 積					
		総 数	専 業 ・ 兼 業 別 割 合			総 数	田	畑	樹園地		
			専 業	第 1 種 兼 業	第 2 種 兼 業						
玉川村		戸 551	戸 100	戸 49	戸 402	ha 567	ha 422	ha 133	ha 12		
人口 類似 町村	下郷町	463	125	45	293	772	522	234	16		
	西会津町	544	201	45	298	835	690	140	6		
	新地町	391	95	24	272	910	725	158	28		
	大玉村	604	97	56	451	1,273	1,052	215	7		
近 隣 市 町 村	須賀川市		2,813	571	443	1,799	5,925	5,105	512	309	
	石 川 郡	石川町	892	180	66	646	1,194	867	273	55	
		平田村	626	117	72	437	888	574	312	2	
		浅川町	402	45	43	314	628	541	87	1	
		古殿町	452	73	30	349	474	317	152	5	
	岩 瀬 郡	鏡石町	374	97	84	193	1,059	915	88	55	
		天栄村	506	48	91	367	1,036	922	105	8	
		西 白 河 郡	西郷村	463	84	52	327	1,388	1,047	340	1
			泉崎村	389	69	44	276	806	667	137	2
		中島村	348	70	66	212	722	554	166	2	
	矢吹町	748	157	147	444	1,845	1,449	383	14		
参 考	全 国		千戸 1,330	千戸 443	千戸 165	千戸 722	千ha 3,451	千ha 1,947	千ha 1,316	千ha 188	
	福 島 県		52	12	6	34	91	72	14	5	
資 料		2015年農林業センサス(平成27年2月1日現在)									

市 町 村		商 業						
		卸 売 ・ 小 売 業						
		卸 売 業			小 売 業			
		商店数	従業者数	年間商品 販 売 額	商店数	従業者数	年間商品 販 売 額	
玉川村		店 8	人 28	千万円 92	店 47	人 225	千万円 534	
人口類似町村	下郷町	3	8	10	80	333	371	
	西会津町	7	29	89	78	266	426	
	新地町	12	53	471	29	130	174	
	大玉村	6	40	151	40	385	972	
須賀川市		136	799	5,477	487	3,556	7,668	
近隣市町村	石川郡	石川町	28	115	263	198	1,046	1,483
		平田村	2	10	X	46	170	X
		浅川町	3	4	41	50	190	266
		古殿町	8	23	32	51	198	235
岩瀬郡	鏡石町	24	198	1,276	70	487	1,078	
	天栄村	6	20	82	31	102	118	
西白河郡	西郷村	24	104	1,353	84	649	2,133	
	泉崎村	11	86	619	39	193	334	
	中島村	4	36	101	22	95	115	
	矢吹町	22	119	594	117	771	1,611	
参 考	全 国		千店 279	千人 2,865	十億円 363,313	千店 856	千人 6,276	十億円 130,648
	福島県		4	32	2,339	17	101	2,188
資 料		平成26年商業統計調査（平成26年7月1日現在）						

市 町 村		学 校									
		幼 稚 園		小 学 校			中 学 校				
		園 数	園児数	学校数	児童数	1校当たり 児童数	学校数	生徒数	1校当たり 生徒数	高 校 進学率	
玉川村		園 0	人 0	校 2	人 393	人 197	校 2	人 198	人 99	% 95.5	
人口類似町村	下郷町	0	0	3	253	84	1	147	147	100.0	
	西会津町	0	0	1	228	228	1	136	136	100.0	
	新地町	0	0	3	446	149	1	254	254	100.0	
	大玉村	2	147	2	500	250	1	241	241	100.0	
須賀川市		8	416	17	4,349	256	10	2,378	238	96.9	
近隣 市 町 村	石川郡	石川町	0	0	3	715	238	2	485	243	100.0
		平田村	0	0	2	299	150	1	170	170	100.0
		浅川町	1	100	3	354	118	1	221	221	93.5
		古殿町	0	0	1	278	278	1	136	136	100.0
	岩瀬郡	鏡石町	2	260	2	745	373	1	380	380	95.2
		天栄村	1	110	4	271	68	2	159	80	98.2
	西白河郡	西郷村	2	168	5	1,106	221	3	579	193	96.6
		泉崎村	1	169	2	376	188	1	203	203	100.0
		中島村	1	146	2	274	137	1	163	163	100.0
		矢吹町	4	236	4	937	234	1	497	497	96.1
参 考	福島県			千人		千人		千人			
資 料		293	21	461	93	203	232	53	230	98.2	
		平成28年度学校基本調査速報（平成28年5月1日現在）									



市町村		所 得						分配所得	
		総 生 産				総 額			
		総 額	産業別割合					総 額	1 人 当 たり 分 所 配 得
第1次	第2次		第3次	輸入品に課せられる税・関税等					
玉川村		百万円	%	%	%	%	百万円	千円	
		27,252	5.2	46.4	47.6	0.9	18,369	2,659	
人口類似町村	下郷町	15,967	5.8	25.0	68.3	0.9	12,546	2,088	
	西会津町	21,629	3.2	31.8	64.1	0.9	14,432	2,161	
	新地町	67,578	1.1	46.9	51.2	0.9	28,994	3,759	
	大玉村	21,648	4.4	28.7	66.0	0.9	19,795	2,351	
須賀川市		256,007	1.6	32.6	65.0	0.9	210,884	2,741	
近隣市町村	石川郡	石川町	45,705	2.8	31.2	65.2	0.9	38,365	2,283
		平田村	19,320	5.9	42.2	51.0	0.9	14,334	2,227
		浅川町	17,343	3.5	48.7	47.0	0.9	16,633	2,518
		古殿町	14,053	4.8	38.2	56.1	0.9	12,490	2,246
岩瀬郡	鏡石町	43,190	1.9	47.0	50.2	0.9	33,821	2,689	
	天栄村	22,618	2.9	46.5	49.8	0.9	15,072	2,585	
西白河郡	西郷村	95,103	3.0	50.4	45.7	0.9	63,355	3,205	
	泉崎村	36,922	4.8	62.0	32.4	0.9	19,552	2,984	
	中島村	12,333	8.4	39.1	51.7	0.9	12,889	2,576	
	矢吹町	63,115	3.2	35.9	60.0	0.9	46,610	2,600	
参考	福島県	億円 (県計) 73,999	1.3	34.8	63.0	0.9	(県計) 5,536,560	(県平均) 2,861	
資 料		福島県市町村民経済計算年報（平成26（2014）年度版）							

## 2 土地・気象

1	玉川村の位置	20
2	地目別土地面積	20
3	玉川村の位置図	21
4	気象概況	22
5	月別降水総量	22
6	月別降水最大日量	22
7	月別平均気温	23
8	月別最高極気温	23
9	月別最低極気温	23
10	月別降雪総量	24
11	月別降雪最大値	24

## 1 玉川村の位置

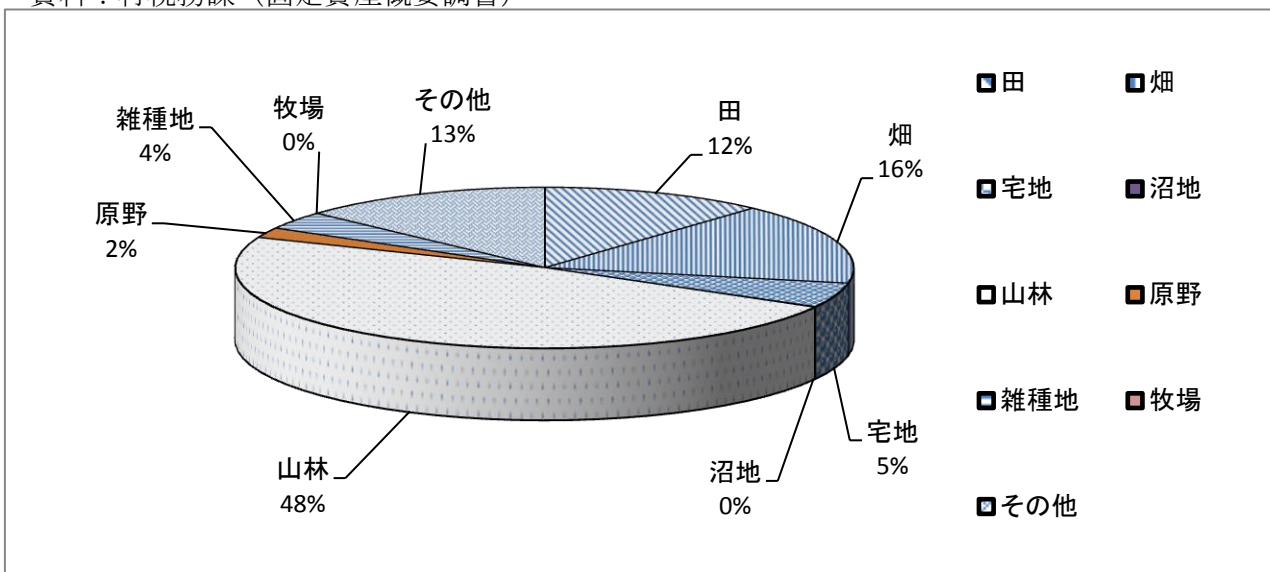
役場の位置	福島県石川郡玉川村大字小高字中畷9番地		
	東経 140° 24' 44"	北緯 37° 12' 28"	海拔262m
広がり	東西 11.30km	南北 9.20km	
面積	46.67 km <sup>2</sup>		
村域	東 端	大字四辻新田字東野	東経 140° 31' 北緯 37° 15'
	西 端	大字竜崎字滝山	東経 140° 23' 北緯 37° 14'
	南 端	大字川辺字久保田	東経 140° 25' 北緯 37° 10'
	北 端	大字四辻新田字東野	東経 140° 31' 北緯 37° 15'

## 2 地目別土地面積

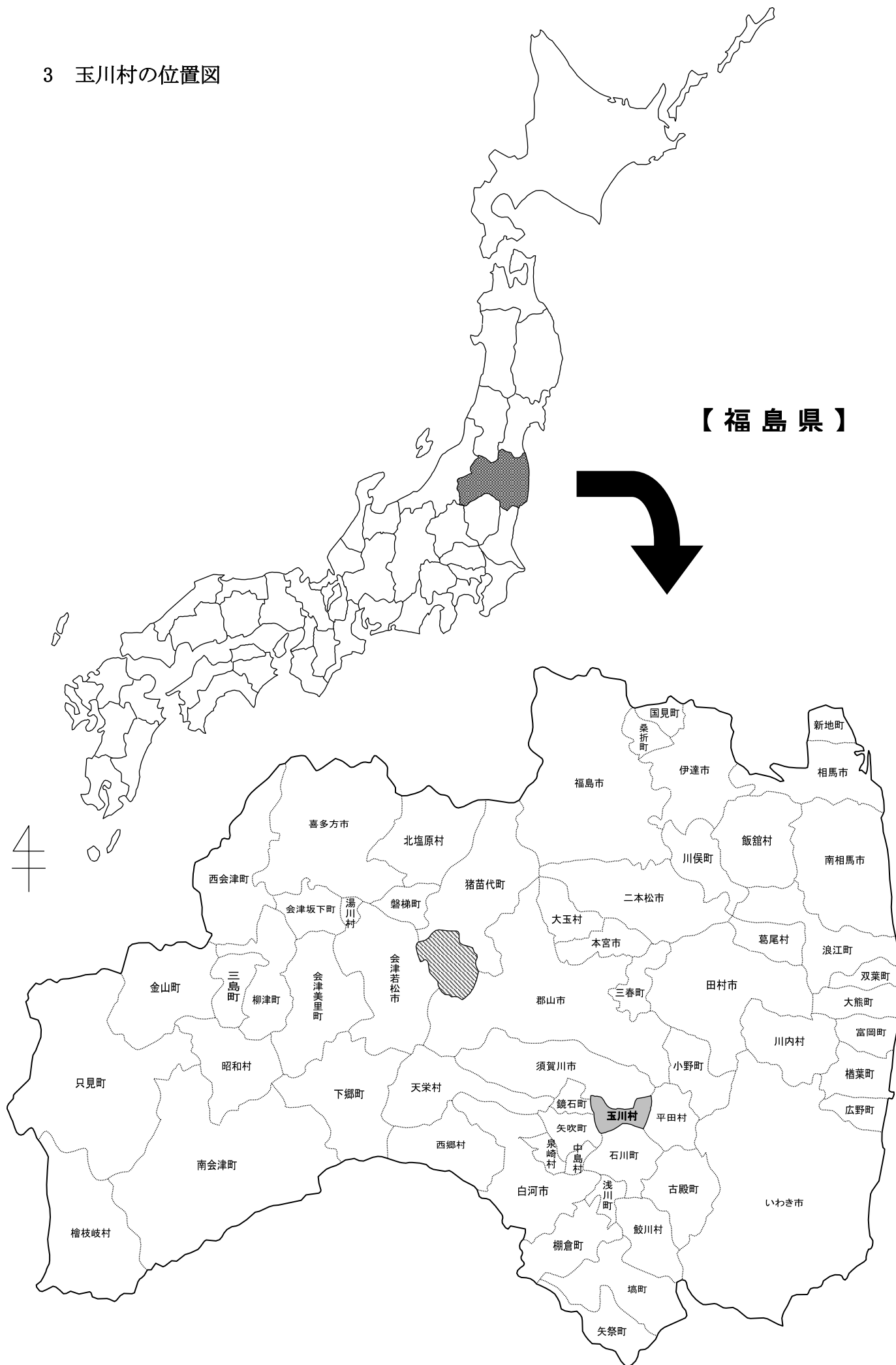
(単位：ha) 各年1月1日現在

年次	総数	田	畑	宅地	沼地	山林	原野	雑種地	牧場	その他
平成17年	4,656	562	786	206	4	2,253	96	170	1	578
18	4,656	558	782	206	4	2,253	96	172	1	584
19	4,656	556	779	207	4	2,255	96	168	1	590
20	4,656	554	778	209	4	2,255	96	168	1	591
21	4,656	552	777	212	4	2,254	97	166	1	593
22	4,656	552	774	217	4	2,251	97	166	1	594
23	4,655	551	771	220	4	2,243	96	168	1	601
24	4,656	551	771	222	4	2,243	96	167	1	601
25	4,656	551	765	230	4	2,242	96	166	1	601
26	4,656	551	765	231	4	2,241	96	167	1	600
27	4,667	550	765	232	4	2,238	96	168	1	613
28	4,667	550	765	233	4	2,237	96	168	1	613
29	4,667	548	763	233	4	2,238	96	169	1	615

資料：村税務課（固定資産概要調査）



### 3 玉川村の位置図



#### 4 気象概況

年次	気 温			降 雨 量		降 雪 量	
	年平均	最高極	最低極	総 量	最大日量	総 量	最大値
	℃	℃	℃	mm	mm	cm	cm
平成22年	12.0	33.6	-9.7	1,505.0	81.0	74	14
23	11.5	34.9	-8.0	1,103.5	200.5	79	16
24	11.2	34.1	-10.1	979.5	47.0	124	25
25	11.6	33.4	-8.0	1,176.5	84.0	90	15
26	11.4	35.5	-7.8	1,372.5	101.0	76	17
27	12.2	35.2	-7.3	1,109.5	158.0	81	25
28	12.3	32.9	-8.0	1,056.0	104.5	69	24

資料：仙台航空測候所 福島航空気象観測所  
 ※観測値の欠測がある月は―表示あり

#### 5 月別降水総量

(単位：mm)

年次 \ 月	1月	2月	3月	4月	5月	6月	7月	8月	9月	10月	11月	12月
平成22年	4.5	51.5	47.5	163.0	128.5	<u>148.5</u>	299.5	73.5	289.0	135.0	50.0	116.0
23	5.0	61.5	31.0	89.0	83.0	64.5	165.0	117.5	321.5	101.0	<u>50.5</u>	15.0
24	12.0	44.5	94.5	80.0	161.5	93.0	114.5	13.0	159.0	<u>113.0</u>	44.0	50.5
25	16.0	10.5	11.0	145.0	77.5	66.0	252.0	110.0	206.0	211.0	30.0	42.0
26	12.0	42.0	119.0	113.0	71.5	123.0	226.5	216.0	79.0	230.0	<u>70.5</u>	70.0
27	35.0	25.0	86.5	146.0	52.0	108.0	219.5	121.5	140.5	8.5	122.5	44.5
28	63.0	25.0	<u>31.5</u>	87.0	65.0	<u>77.5</u>	42.0	291.0	243.0	36.5	<u>45.5</u>	49.0

資料：仙台航空測候所 福島航空気象観測所  
 ※観測値の欠測がある月は―表示あり

#### 6 月別降水最大日量

(単位：mm)

年次 \ 月	1月	2月	3月	4月	5月	6月	7月	8月	9月	10月	11月	12月
平成22年	2.0	14.0	9.0	34.5	41.0	35.5	70.5	45.5	81.0	43.5	17.0	50.0
23	2.5	42.0	7.0	32.5	29.0	21.5	40.5	24.5	200.5	41.0	30.5	12.5
24	7.5	15.0	27.0	26.5	47.0	38.0	38.0	7.0	35.5	45.5	18.0	21.0
25	8.0	5.0	3.5	40.0	46.0	25.0	51.0	32.0	70.5	84.0	14.5	21.5
26	10.0	28.5	40.5	47.5	27.5	44.0	101.0	38.0	37.5	84.5	<u>18.5</u>	22.5
27	13.5	10.5	28.0	45.0	25.0	25.5	158.0	28.0	32.0	7.0	22.0	32.0
28	38.0	16.5	<u>9.5</u>	23.0	29.5	<u>30.5</u>	21.5	104.5	42.0	21.5	<u>21.5</u>	23.0

資料：仙台航空測候所 福島航空気象観測所  
 ※観測値の欠測がある月は―表示あり

## 7 月別平均気温

(単位：℃)

年次 \ 月	1月	2月	3月	4月	5月	6月	7月	8月	9月	10月	11月	12月
平成22年	0.8	1.0	3.3	7.2	14.5	<u>20.0</u>	24.2	25.8	20.3	14.1	8.2	4.0
23	-1.4	1.4	2.1	8.9	14.7	19.7	23.6	23.7	20.7	13.7	<u>9.4</u>	1.4
24	-1.5	-1.1	3.1	9.2	14.6	17.5	23.0	25.3	21.8	<u>13.9</u>	7.1	1.6
25	-0.9	-0.7	5.4	9.0	15.2	19.5	22.5	24.5	20.0	15.1	7.7	2.5
26	0.1	-0.2	4.2	9.9	15.7	19.6	22.7	23.3	18.2	13.7	<u>8.7</u>	1.3
27	0.4	0.7	5.3	11.0	17.4	19.0	23.7	22.8	18.6	13.8	9.4	4.5
28	1.2	1.9	5.5	11.1	16.4	<u>19.1</u>	22.1	23.9	20.6	14.3	<u>6.9</u>	4.4

資料：仙台航空測候所 福島航空気象観測所

※観測値の欠測がある月は\_\_\_\_表示あり

## 8 月別最高極気温

(単位：℃)

年次 \ 月	1月	2月	3月	4月	5月	6月	7月	8月	9月	10月	11月	12月
平成22年	13.2	17.0	18.5	18.7	28.3	29.5	33.3	33.6	33.1	23.8	18.7	15.9
23	6.7	14.0	17.6	24.1	27.3	32.0	34.9	34.4	31.1	22.5	21.2	12.5
24	7.8	9.3	18.9	27.1	24.8	27.2	32.7	34.1	30.7	27.0	16.3	11.5
25	8.8	12.5	19.6	22.1	27.7	28.5	31.9	33.4	29.5	27.3	20.8	12.6
26	10.1	15.8	21.5	23.9	29.5	31.0	33.3	35.5	27.3	26.6	21.0	13.6
27	8.8	11.4	21.3	28.1	28.3	<u>28.4</u>	33.9	35.2	27.7	23.4	20.3	13.6
28	14.4	17.1	19.5	23.5	29.0	<u>29.7</u>	32.8	32.9	30.6	26.7	<u>19.5</u>	15.2

資料：仙台航空測候所 福島空港気象観測所

※観測値の欠測がある月は\_\_\_\_表示あり

## 9 月別最低極気温

(単位：℃)

年次 \ 月	1月	2月	3月	4月	5月	6月	7月	8月	9月	10月	11月	12月
平成22年	-6.6	-9.7	-4.8	-2.6	3.7	5.9	17.1	20.3	9.2	0.2	-1.9	-5.2
23	-8.0	-7.4	-5.4	-2.3	5.5	6.3	11.2	15.7	7.2	2.9	-1.9	-6.2
24	-10.1	-9.6	-4.2	-4.3	4.1	8.8	13.7	15.4	9.9	3.7	-2.7	-7.4
25	-7.4	-8.0	-7.3	-1.6	2.4	8.4	14.8	16.5	7.5	4.3	-3.3	-4.3
26	-6.2	-7.8	-5.6	-0.3	4.4	12.4	16.2	15.4	8.8	4.3	-1.8	-7.3
27	-7.0	-7.3	-4.5	-3.9	5.5	<u>8.6</u>	15.8	15.0	11.3	4.1	-0.3	-4.7
28	-8.0	-6.7	-3.9	-2.1	6.3	<u>6.7</u>	14.2	16.1	9.3	2.3	-6.0	-6.2

資料：仙台航空測候所 福島航空気象観測所

※観測値の欠測がある月は\_\_\_\_表示あり

10 月別降雪総量

(単位：cm)

年次 \ 月	1月	2月	3月	4月	5月	6月	7月	8月	9月	10月	11月	12月
平成22年	3	40	10	17	-	-	-	-	-	-	-	4
23	16	47	11	-	-	-	-	-	-	-	-	5
24	37	29	46	-	-	-	-	-	-	-	-	12
25	33	24	-	7	-	-	-	-	-	-	-	26
26	1	55	5	-	-	-	-	-	-	-	-	15
27	55	19	2	5	-	-	-	-	-	-	-	0
28	50	2	4	0	-	-	-	-	-	-	8	5

資料：仙台航空測候所 福島航空気象観測所

11 月別降雪最大値

(単位：cm)

年次 \ 月	1月	2月	3月	4月	5月	6月	7月	8月	9月	10月	11月	12月
平成22年	2	14	4	12	-	-	-	-	-	-	-	4
23	8	16	5	-	-	-	-	-	-	-	-	4
24	25	8	23	-	-	-	-	-	-	-	-	3
25	15	8	-	4	-	-	-	-	-	-	-	14
26	1	17	3	-	-	-	-	-	-	-	-	9
27	25	13	1	5	-	-	-	-	-	-	-	0
28	24	2	2	0	-	-	-	-	-	-	8	4

資料：仙台航空測候所 福島航空気象観測所

# 3 人口・世帯

1	人口と世帯	26
2	行政区別世帯数	28
3	行政区別人口	29
4	年齢別人口（5歳階級・国勢調査）	30
5	年齢別人口（5歳階級・住民基本台帳）	32
6	年齢別人口（1歳階級・住民基本台帳）	34
7	人口動態	36
8	昼間人口	38
9	産業別就業者数	39



## 1 人口と世帯

年次	世帯数	人口			1世帯 当たり 人員	人口指数	適用
		総数	男	女			
大正 9年	世帯 1,132	人 6,944	人 3,438	人 3,506	人 6.1	100.0	第1回国勢調査
14	1,104	6,365	3,066	3,299	5.8	91.7	第2回国勢調査
昭和 5年	1,214	6,887	3,334	3,553	5.7	99.2	第3回国勢調査
10	1,218	7,164	3,504	3,660	5.9	103.2	第4回国勢調査
15	1,170	7,264	3,552	3,712	6.2	104.6	第5回国勢調査
20	1,591	9,015	4,223	4,792	5.7	129.8	第6回国勢調査
25	1,486	9,014	4,394	4,620	6.1	129.8	第7回国勢調査
30	1,437	8,941	4,372	4,569	6.2	129.8	第8回国勢調査
35	1,428	8,556	4,174	4,382	6.0	123.2	第9回国勢調査
40	1,432	8,021	3,886	4,135	5.6	115.5	第10回国勢調査
41	1,436	7,885	3,851	4,034	5.5	113.6	
42	1,426	7,702	3,735	3,967	5.4	110.9	
43	1,431	7,566	3,670	3,896	5.3	109.0	
44	1,429	7,484	3,612	3,872	5.2	107.8	
45	1,435	7,480	3,626	3,854	5.2	107.7	
46	1,420	7,297	3,554	3,743	5.1	105.1	
47	1,420	7,263	3,544	3,719	5.1	104.6	
48	1,416	7,198	3,509	3,689	5.1	103.7	
49	1,413	7,191	3,508	3,683	5.1	103.6	
50	1,444	7,248	3,555	3,693	5.0	104.4	
51	1,450	7,278	3,558	3,720	5.0	104.8	
52	1,466	7,327	3,606	3,721	5.0	105.5	
53	1,488	7,350	3,630	3,720	4.9	105.8	
54	1,490	7,379	3,661	3,718	5.0	106.3	
55	1,493	7,431	3,685	3,746	5.0	107.0	
56	1,498	7,448	3,668	3,780	5.0	107.3	
57	1,512	7,480	3,668	3,812	4.9	107.7	
58	1,528	7,465	3,671	3,794	4.9	107.5	
59	1,537	7,482	3,684	3,798	4.9	107.7	
60	1,540	7,505	3,707	3,798	4.9	108.1	
61	1,553	7,510	3,722	3,788	4.8	108.2	
62	1,551	7,546	3,725	3,821	4.9	108.7	
63	1,576	7,558	3,743	3,815	4.8	108.8	
平成元年	1,595	7,598	3,777	3,821	4.8	109.4	
2	1,667	7,631	3,791	3,840	4.6	109.9	
3	1,676	7,658	3,797	3,861	4.6	110.3	
4	1,701	7,665	3,786	3,879	4.5	110.4	
5	1,718	7,657	3,781	3,876	4.5	110.3	
6	1,741	7,676	3,785	3,891	4.4	110.5	
7	1,700	7,593	3,724	3,869	4.5	109.3	

資料：国勢調査・現住人口調査

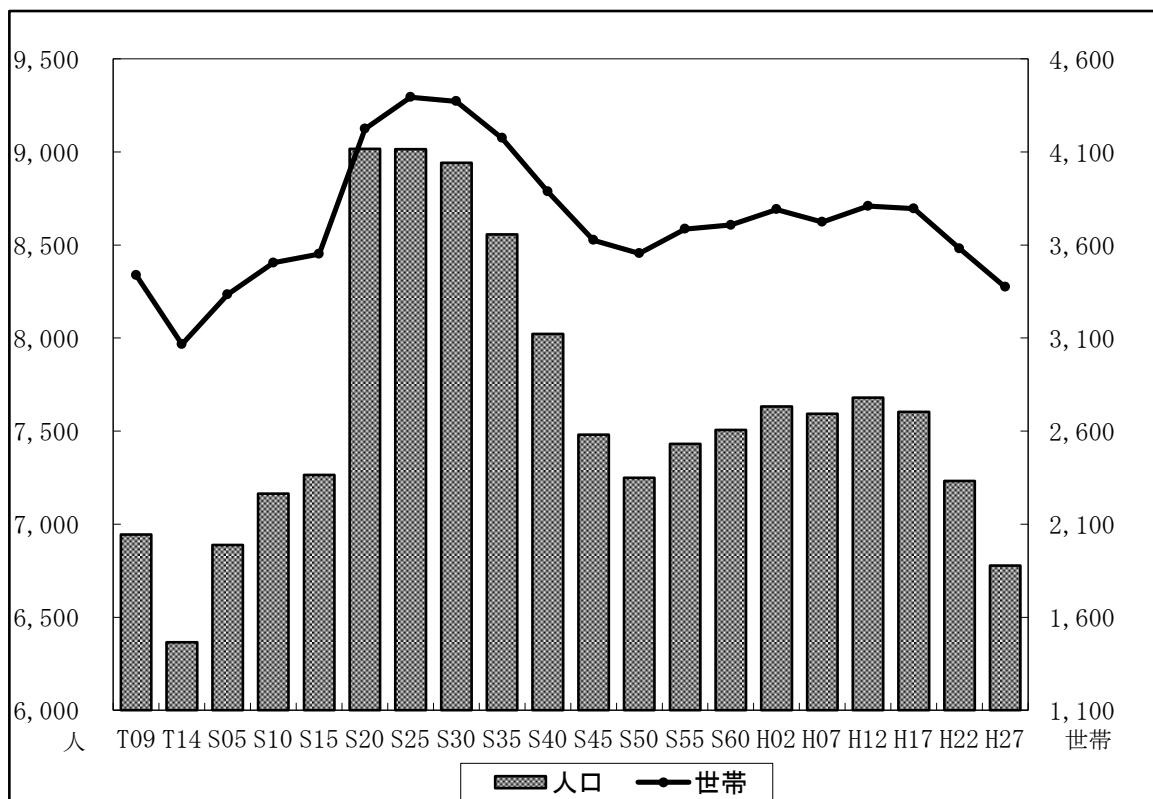
※ 昭和30年以前は旧泉村・旧須釜村の合計

各年10月1日現在

年次	世帯数	人 口			1世帯 当たり 人員	人口指数	適 用
		総 数	男	女			
	世帯	人	人	人	人		
平成 8年	1,722	7,631	3,739	3,892	4.4	109.9	
9	1,739	7,629	3,728	3,901	4.4	109.9	
10	1,777	7,636	3,745	3,891	4.3	110.0	
11	1,798	7,607	3,748	3,859	4.2	109.5	
12	1,806	7,680	3,809	3,871	4.3	110.6	第17回国勢調査
13	1,818	7,651	3,784	3,867	4.2	110.2	
14	1,826	7,588	3,761	3,827	4.2	109.3	
15	1,854	7,567	3,766	3,801	4.1	109.0	
16	1,930	7,601	3,775	3,826	3.9	109.5	
17	1,944	7,602	3,795	3,807	3.9	109.5	第18回国勢調査
18	1,969	7,534	3,767	3,767	3.8	108.5	
19	2,002	7,501	3,742	3,759	3.7	108.0	
20	2,012	7,445	3,707	3,738	3.7	107.2	
21	2,010	7,362	3,665	3,697	3.7	106.0	
22	1,923	7,231	3,581	3,650	3.8	104.1	第19回国勢調査
23	1,944	7,150	3,546	3,604	3.7	103.0	
24	1,965	7,075	3,517	3,558	3.6	101.9	
25	2,075	6,976	3,456	3,520	3.4	100.5	
26	2,078	6,874	3,413	3,461	3.3	99.0	
27	1,974	6,777	3,374	3,403	3.4	97.6	第20回国勢調査
28	2,104	6,783	3,381	3,402	3.2	97.7	

資料：国勢調査・現住人口調査

※ 昭和30年以前は、旧泉村・旧須釜村の合計



## 2 行政区別世帯数

(単位：世帯) 各年10月1日現在

年次	総数	川辺	蒜生	小高	中	岩法寺	竜崎
平成9年	1,763	235	82	264	152	191	216
10	1,780	251	85	265	153	186	219
11	1,818	259	88	264	167	190	226
12	1,854	279	90	262	167	192	226
13	1,861	281	89	266	173	193	229
14	1,858	279	98	264	171	193	237
15	1,868	280	95	272	171	199	239
16	1,951	281	95	270	232	203	238
17	1,967	288	95	285	225	203	236
18	1,990	288	107	283	230	202	254
19	2,009	289	116	286	232	204	256
20	2,030	294	118	287	234	206	260
21	2,040	297	121	292	229	206	261
22	2,044	300	120	295	230	205	261
23	2,066	300	129	295	235	211	261
24	2,107	311	127	294	240	214	281
25	2,132	310	121	303	252	215	284
26	2,135	309	126	306	255	216	279
27	2,141	316	134	307	254	211	277
28	2,161	330	139	316	253	213	272

年次	南須釜	北須釜	吉	山小屋	四辻新田
平成9年	306	147	76	44	40
10	311	146	75	43	39
11	315	147	76	43	40
12	318	146	75	45	41
13	316	146	73	44	41
14	313	145	72	44	41
15	309	144	75	44	43
16	309	143	74	45	45
17	307	144	73	47	44
18	312	144	73	47	46
19	316	143	73	47	45
20	320	144	74	47	46
21	319	146	76	47	46
22	316	147	76	47	47
23	321	145	76	48	45
24	323	145	78	48	46
25	322	153	78	49	45
26	316	153	81	49	45
27	312	151	84	49	46
28	313	150	82	48	45

資料：村住民課（住民基本台帳）

### 3 行政区别人口

(单位：人) 各年10月1日現在

年次	総数	川辺	蒜生	小高	中	岩法寺	竜崎
平成9年	7,824	1,129	376	1,133	663	745	937
10	7,822	1,168	382	1,114	659	729	921
11	7,825	1,185	388	1,107	683	727	922
12	7,806	1,232	378	1,072	676	732	922
13	7,767	1,238	373	1,075	674	723	914
14	7,688	1,239	379	1,059	656	725	898
15	7,653	1,242	366	1,070	660	727	895
16	7,692	1,233	363	1,045	719	732	942
17	7,658	1,241	359	1,060	700	734	946
18	7,591	1,209	374	1,053	692	734	950
19	7,547	1,179	400	1,068	691	729	935
20	7,499	1,177	405	1,060	689	713	934
21	7,428	1,159	390	1,064	692	712	924
22	7,303	1,144	387	1,060	689	700	904
23	7,227	1,134	385	1,041	672	715	881
24	7,183	1,129	378	1,014	681	720	895
25	7,116	1,113	368	1,015	694	706	899
26	7,014	1,093	362	1,011	690	684	876
27	6,951	1,093	363	988	683	677	875
28	6,923	1,130	368	986	684	663	853

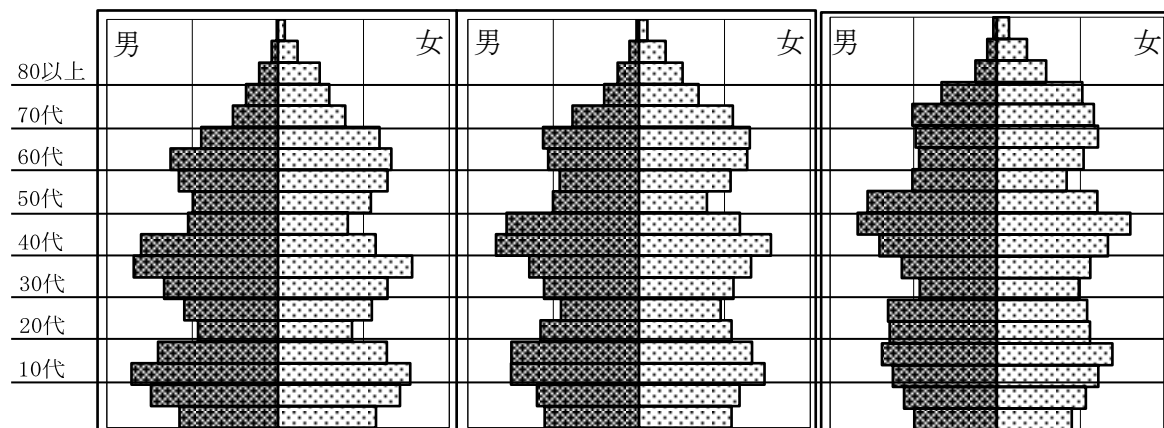
年次	南須釜	北須釜	吉	山小屋	四辻新田
平成9年	1,351	711	341	248	190
10	1,362	709	343	245	190
11	1,356	696	335	241	185
12	1,351	692	334	240	177
13	1,334	685	336	242	173
14	1,317	675	332	236	172
15	1,304	658	321	236	174
16	1,289	644	314	232	179
17	1,262	640	314	228	174
18	1,253	619	307	225	175
19	1,238	596	306	228	177
20	1,230	588	301	227	175
21	1,213	582	299	220	173
22	1,159	588	295	210	167
23	1,156	576	291	212	164
24	1,141	566	294	208	157
25	1,102	563	289	215	152
26	1,085	563	291	209	150
27	1,071	554	289	208	150
28	1,065	544	278	208	144

資料：村住民課（住民基本台帳）

#### 4 年齢別人口（5歳階級・国勢調査）

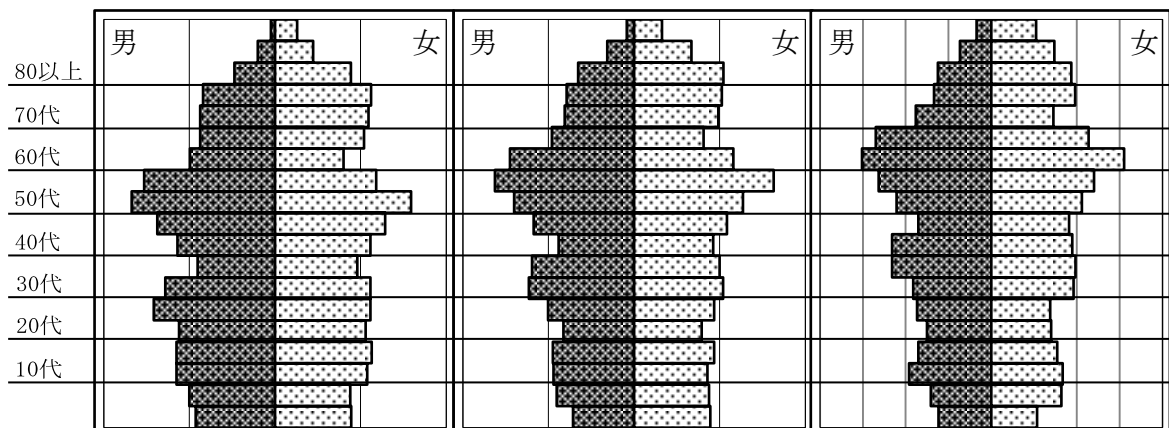
	平成 2年			平成 7年			平成12年		
	合計	男	女	合計	男	女	合計	男	女
0～4歳	459	230	229	436	220	216	377	198	179
5～9	582	297	285	473	238	235	436	223	213
10～14	651	342	309	592	299	293	493	250	243
15～19	534	280	254	562	298	264	553	276	277
20～24	360	187	173	446	230	216	480	257	223
25～29	438	219	219	373	182	191	477	261	216
30～34	522	266	256	443	222	221	381	185	196
35～39	650	337	313	518	256	262	452	228	224
40～44	548	320	228	642	334	308	548	282	266
45～49	373	210	163	545	309	236	654	334	320
50～54	416	199	217	360	201	159	551	310	241
55～59	488	232	256	399	185	214	370	203	167
60～64	516	251	265	465	212	253	395	187	208
65～69	416	179	237	483	224	259	437	195	242
70～74	262	105	157	374	155	219	435	203	232
75～79	195	75	120	220	81	139	338	133	205
80～84	141	44	97	152	50	102	170	52	118
85～89	61	15	46	84	22	62	95	23	72
90歳以上	19	3	16	26	6	20	38	9	29
年齢不詳									
合計	7,631	3,791	3,840	7,593	3,724	3,869	7,680	3,809	3,871
(再計)									
0～14	1,692	869	823	1,501	757	744	1,306	671	635
15～64	4,845	2,501	2,344	4,753	2,429	2,324	4,861	2,523	2,338
65～	1,094	421	673	1,339	538	801	1,513	615	898
構成比									
0～14	22.2	22.9	21.4	19.8	20.3	19.2	17.0	17.6	16.4
15～64	63.5	66.0	61.1	62.6	65.2	60.1	63.3	66.2	60.4
65～	14.3	11.1	17.5	17.6	14.4	20.7	19.7	16.1	23.2

資料：国勢調査



(単位:人・%)各年10月1日現在

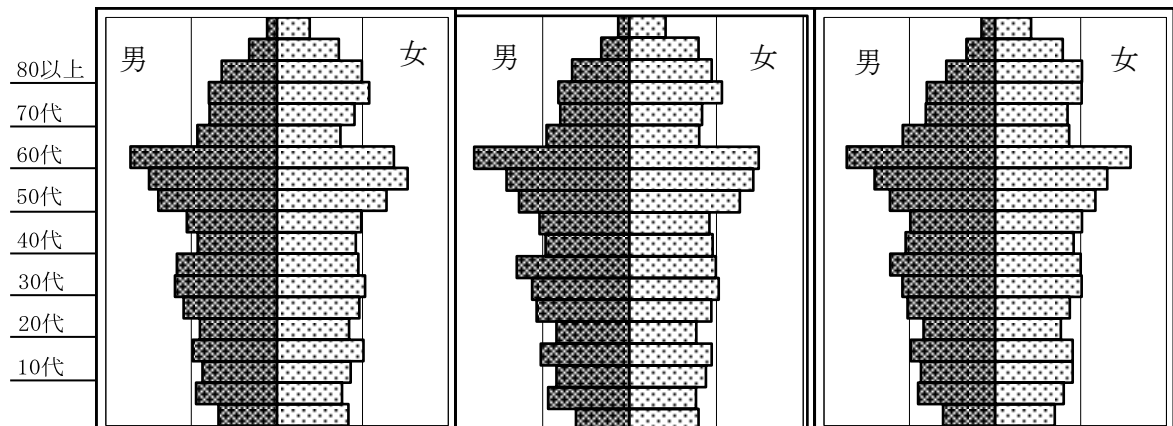
	平成17年			平成22年			平成27年		
	合計	男	女	合計	男	女	合計	男	女
0～4歳	363	185	178	321	143	178	230	123	107
5～9	376	200	176	356	181	175	305	141	164
10～14	445	230	215	359	188	171	359	192	167
15～19	456	230	226	377	190	187	324	170	154
20～24	436	224	212	323	165	158	290	150	140
25～29	506	283	223	388	201	187	311	173	138
30～34	479	256	223	454	246	208	374	182	192
35～39	373	181	192	438	238	200	429	232	197
40～44	451	228	223	361	176	185	421	232	189
45～49	532	275	257	452	235	217	352	170	182
50～54	653	335	318	534	280	254	433	221	212
55～59	542	306	236	651	325	326	503	263	240
60～64	359	199	160	522	290	232	612	302	310
65～69	383	175	208	354	192	162	497	270	227
70～74	393	175	218	359	162	197	321	176	145
75～79	392	168	224	363	158	205	330	134	196
80～84	272	95	177	340	131	209	312	125	187
85～89	129	40	89	197	63	134	220	73	147
90歳以上	62	10	52	82	17	65	139	34	105
年齢不詳							15	11	4
合計	7,602	3,795	3,807	7,231	3,581	3,650	6,777	3,374	3,403
(再計)									
0～14	1,184	615	569	1,036	512	524	894	456	438
15～64	4,787	2,517	2,270	4,500	2,346	2,154	4,049	2,095	1,954
65～	1,631	663	968	1,695	723	972	1,819	812	1,007
構成比									
0～14	15.6	16.2	15.0	14.3	14.3	14.4	13.2	13.6	12.9
15～64	63.0	66.3	59.6	62.2	65.5	59.0	59.9	62.3	57.5
65～	21.4	17.5	25.4	23.4	20.2	26.6	26.9	24.1	29.6



## 5 年齢別人口（5歳階級・住民基本台帳）

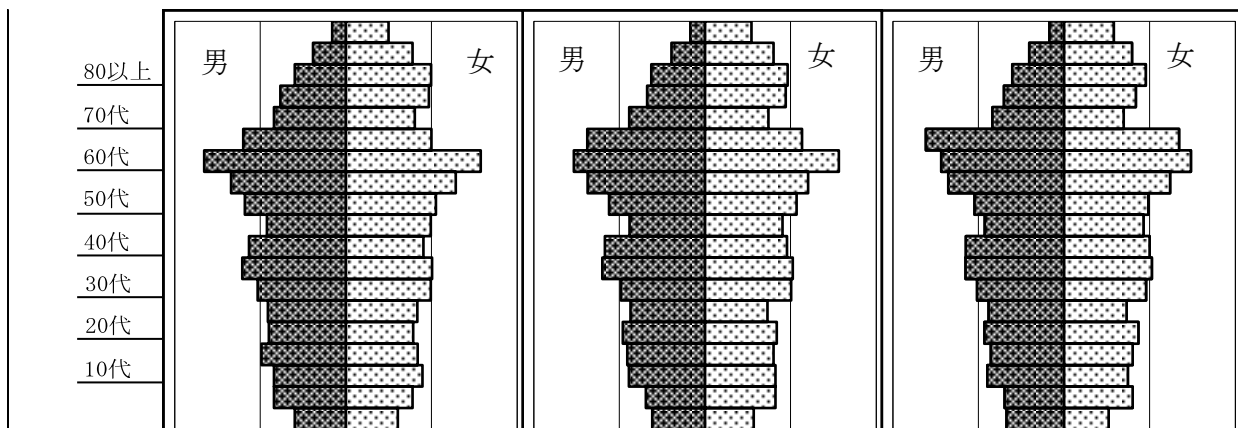
	平成23年			平成24年			平成25年		
	合計	男	女	合計	男	女	合計	男	女
0～4歳	304	137	167	282	123	159	261	122	139
5～9	341	189	152	340	187	153	340	180	160
10～14	346	174	172	344	168	176	354	173	181
15～19	399	197	202	393	204	189	378	197	181
20～24	348	180	168	322	168	154	320	167	153
25～29	410	218	192	402	214	188	379	205	174
30～34	444	238	206	429	224	205	419	217	202
35～39	424	234	190	458	259	199	445	245	200
40～44	369	185	184	384	193	191	392	209	183
45～49	408	211	197	391	207	184	401	198	203
50～54	533	277	256	508	254	254	480	246	234
55～59	604	299	305	568	283	285	544	282	262
60～64	615	342	273	654	357	297	663	347	316
65～69	334	186	148	351	191	160	389	216	173
70～74	339	158	181	326	159	167	331	162	169
75～79	374	159	215	377	164	213	362	160	202
80～84	327	129	198	321	132	189	317	114	203
85～89	209	65	144	224	65	159	225	67	158
90歳以上	99	23	76	109	26	83	116	32	84
年齢不詳									
合計	7,227	3,601	3,626	7,183	3,578	3,605	7,116	3,539	3,577
(再計)									
0～14	991	500	491	966	478	488	955	475	480
15～64	4,554	2,381	2,173	4,509	2,363	2,146	4,421	2,313	2,108
65～	1,682	720	962	1,708	737	971	1,740	751	989
構成比									
0～14	13.7	13.9	13.5	13.4	13.4	13.5	13.4	13.4	13.4
15～64	63.0	66.1	59.9	62.8	66.0	59.5	62.1	65.4	58.9
65～	23.3	18.7	26.5	23.8	19.4	26.9	24.5	20.6	27.6

資料：村住民課（住民基本台帳）



(単位:人・%)各年10月1日現在

	平成26年			平成27年			平成28年		
	合計	男	女	合計	男	女	合計	男	女
0～4歳	240	119	121	237	123	114	238	134	104
5～9	324	168	156	303	138	165	299	139	160
10～14	347	168	179	343	178	165	328	179	149
15～19	365	197	168	341	181	160	331	171	160
20～24	337	180	157	360	192	168	360	186	174
25～29	349	182	167	320	174	146	322	176	146
30～34	404	206	198	397	196	201	395	203	192
35～39	443	242	201	445	240	205	435	230	205
40～44	407	226	181	426	234	192	429	229	200
45～49	382	184	198	357	176	181	371	185	186
50～54	446	236	210	438	224	214	406	209	197
55～59	525	268	257	515	274	241	518	270	248
60～64	646	331	315	619	306	313	583	287	296
65～69	440	240	200	502	275	227	592	323	269
70～74	329	168	161	325	177	148	306	167	139
75～79	347	153	194	324	135	189	308	140	168
80～84	318	119	199	318	125	193	312	121	191
85～89	233	77	156	238	78	160	240	81	159
90歳以上	132	32	100	143	34	109	150	34	116
年齢不詳									
合計	7,014	3,496	3,518	6,951	3,460	3,491	6,923	3,464	3,459
(再計)									
0～14	911	455	456	883	439	444	865	452	413
15～64	4,304	2,252	2,052	4,218	2,197	2,021	4,150	2,146	2,004
65～	1,799	789	1,010	1,850	824	1,026	1,908	866	1,042
構成比									
0～14	13.0	13.0	13.0	12.7	12.7	12.7	12.5	13.0	11.9
15～64	61.4	64.4	58.3	60.7	63.5	57.9	59.9	62.0	58.0
65～	25.6	22.6	28.7	26.6	23.8	29.4	27.6	25.0	30.1





## 6 年齢別人口（1歳階級・住民基本台帳）

年 齢	総 数	男	女	年 齢	総 数	男	女
0～4歳	238	134	104	30～34歳	395	203	192
0	44	25	19	30	80	41	39
1	48	24	24	31	82	35	47
2	51	31	20	32	76	47	29
3	46	26	20	33	70	37	33
4	49	28	21	34	87	43	44
5～9	299	139	160	35～39	435	230	205
5	56	25	31	35	75	32	43
6	49	21	28	36	86	41	45
7	56	24	32	37	92	54	38
8	71	32	39	38	89	48	41
9	67	37	30	39	93	55	38
10～14	328	179	149	40～44	429	229	200
10	61	26	35	40	87	44	43
11	72	50	22	41	89	44	45
12	65	34	31	42	80	46	34
13	70	37	33	43	99	59	40
14	60	32	28	44	74	36	38
15～19	331	171	160	45～49	371	185	186
15	76	25	51	45	90	52	38
16	71	36	35	46	69	39	30
17	70	39	31	47	63	29	34
18	60	36	24	48	81	38	43
19	54	35	19	49	68	27	41
20～24	360	186	174	50～54	406	209	197
20	77	36	41	50	76	41	35
21	86	47	39	51	89	43	46
22	80	42	38	52	83	47	36
23	60	34	26	53	78	46	32
24	57	27	30	54	80	32	48
25～29	322	176	146	55～59	518	270	248
25	71	37	34	55	111	57	54
26	57	33	24	56	91	52	39
27	53	28	25	57	109	50	59
28	69	37	32	58	99	51	48
29	72	41	31	59	108	60	48

資料：村住民課（住民基本台帳）

(単位:人)平成28年10月1日現在

年 齢	総 数	男	女	年 齢	総 数	男	女
60～64歳	583	287	296	90～94歳	113	27	86
60	103	59	44	90	33	6	27
61	101	45	56	91	25	6	19
62	120	62	58	92	22	3	19
63	128	54	74	93	15	6	9
64	131	67	64	94	18	6	12
65～69	592	323	269	95～99	35	6	29
65	135	74	61	95	18	4	14
66	127	70	57	96	7	2	5
67	132	73	59	97	5	0	5
68	110	58	52	98	5	0	5
69	88	48	40	99	0	0	0
70～74	306	167	139	100～104	2	1	1
70	43	23	20	100	2	1	1
71	59	31	28	101	0	0	0
72	70	40	30	102	0	0	0
73	68	33	35	103	0	0	0
74	66	40	26	104	0	0	0
75～79	308	140	168	計	6,923	3,464	3,459
75	57	31	26	玉川村の人口ピラミッド			
76	58	20	38				
77	69	34	35				
78	57	24	33				
79	67	31	36				
80～84	312	121	191				
80	65	24	41				
81	64	27	37				
82	67	31	36				
83	58	18	40				
84	58	21	37				
85～89	240	81	159				
85	52	17	35				
86	52	17	35				
87	52	19	33				
88	39	17	22				
89	45	11	34				

## 7 人口動態

年次	増減	自然動態								
		増減			出生			死亡		
		総数	男	女	総数	男	女	総数	男	女
昭和52年	42	69	33	36	136	74	62	67	41	26
53	27	58	42	16	125	78	47	67	36	31
54	22	46	18	28	113	54	59	67	36	31
55	53	66	33	33	135	71	64	69	38	31
56	17	54	29	25	117	58	59	63	29	34
57	25	46	26	20	114	60	54	68	34	34
58	19	48	6	42	121	50	71	73	44	29
59	△ 4	54	30	24	117	63	54	63	33	30
60	14	44	28	16	101	63	38	57	35	22
61	25	58	24	34	121	61	60	63	37	26
62	17	52	21	31	107	47	60	55	26	29
63	40	33	17	16	89	44	45	56	27	29
平成元年	△ 11	9	13	△ 4	76	44	32	67	31	36
2	61	30	18	12	86	46	40	56	28	28
3	33	45	25	20	95	48	47	50	23	27
4	12	25	8	17	86	45	41	61	37	24
5	△ 7	17	5	12	82	41	41	65	36	29
6	28	28	17	11	92	46	46	64	29	35
7	△ 2	4	△ 3	7	73	31	42	69	34	35
8	△ 68	34	13	21	99	49	50	65	36	29
9	28	36	21	15	77	39	38	41	18	23
10	3	3	2	1	75	41	34	72	39	33
11	△ 44	△ 16	1	△ 17	65	39	26	81	38	43
12	0	24	16	8	79	42	37	55	26	29
13	17	△ 8	△ 14	6	77	34	43	85	48	37
14	△ 59	14	△ 7	21	71	24	47	57	31	26
15	△ 54	11	4	7	76	39	37	65	35	30
16	47	△ 7	△ 5	△ 2	62	27	35	69	32	37
17	5	△ 4	4	△ 8	73	41	32	77	37	40
18	△ 65	△ 2	5	△ 7	74	48	26	76	43	33
19	△ 40	4	0	4	71	36	35	67	36	31
20	△ 46	△ 2	5	△ 7	74	23	49	76	35	32
21	△ 65	4	0	4	71	26	30	67	42	41
22	△ 40	5	△ 12	17	72	21	29	67	47	40
23	△ 39	△ 27	△ 16	△ 11	56	23	28	83	40	45
24	△ 110	△ 48	△ 26	△ 22	45	24	21	93	50	43
25	△ 55	△ 51	△ 24	△ 27	51	33	18	102	57	45
26	△ 115	△ 39	△ 28	△ 11	41	19	22	80	47	33
27	△ 39	△ 51	△ 12	△ 39	42	25	17	93	37	56
28	△ 34	△ 44	△ 18	△ 26	52	30	22	96	48	48

資料：福島県現住人口調査年報

年次	社会動態						
	増減	転入			転出		
		総数	県内	県外	総数	県内	県外
昭和52年	△ 27	186	101	85	213	92	121
53	△ 31	225	106	119	256	121	135
54	△ 24	208	108	100	232	111	121
55	△ 13	218	122	96	231	113	118
56	△ 37	190	96	94	227	127	100
57	△ 21	180	116	64	201	117	84
58	△ 29	164	101	63	193	110	83
59	△ 58	170	121	49	228	128	100
60	△ 30	156	89	67	186	111	75
61	△ 33	183	111	72	216	125	91
62	△ 35	139	81	58	174	99	75
63	7	168	101	67	161	83	78
平成元年	△ 20	177	114	63	197	124	73
2	31	183	120	63	152	95	57
3	△ 12	170	118	52	182	102	80
4	△ 13	182	134	48	195	137	58
5	△ 24	163	103	60	187	123	64
6	0	179	142	37	179	126	53
7	△ 6	172	124	48	178	125	53
8	△ 102	203	160	43	305	149	156
9	△ 8	168	101	67	176	115	61
10	0	211	166	45	211	159	52
11	△ 28	195	140	55	223	156	67
12	△ 24	196	124	72	220	150	70
13	25	210	153	57	185	133	52
14	△ 73	149	108	41	222	158	64
15	△ 65	190	133	57	255	170	85
16	54	311	222	89	257	174	83
17	9	240	159	81	231	161	70
18	△ 63	200	102	98	263	161	102
19	△ 44	221	145	76	265	126	139
20	△ 44	157	98	59	201	127	74
21	△ 83	186	131	55	269	166	103
22	△ 74	138	90	48	212	129	83
23	△ 69	191	125	66	260	156	104
24	△ 31	160	110	50	191	128	63
25	△ 4	212	154	58	216	149	67
26	△ 76	174	102	72	250	157	93
27	12	234	150	84	222	151	71
28	10	190	131	59	180	117	63

## 8 昼間人口

(単位:人・%)各年10月1日

年次	区分	常住人口	移 動 人 口			昼間人口	現住人口を 100とする 昼間人口
			流入	流出	流入-流出		
昭和55年	就業者	4,265	544	975	△ 431	3,834	
	通学者	1,313	2	361	△ 359	954	
	その他	1,853	-	-	-	1,853	
	計	7,431	546	1,336	△ 790	6,641	89.4
昭和60年	就業者	4,170	595	1,175	△ 580	3,590	
	通学者	1,385	1	314	△ 313	1,072	
	その他	1,950	-	-	-	1,950	
	計	7,505	596	1,489	△ 893	6,612	88.1
平成2年	就業者	4,199	918	1,423	△ 505	3,694	
	通学者	1,499	7	377	△ 370	1,129	
	その他	1,933	-	-	-	1,933	
	計	7,631	925	1,800	△ 875	6,756	88.5
平成7年	就業者	4,062	1,350	1,654	△ 304	3,758	
	通学者	1,383	4	427	△ 423	960	
	その他	2,148	-	-	-	2,148	
	計	7,593	1,354	2,081	△ 727	6,866	90.4
平成12年	就業者	4,173	1,898	1,698	200	4,373	
	通学者	1,273	-	415	△ 415	858	
	その他	2,234	-	-	-	2,234	
	計	7,680	1,898	2,113	△ 215	7,465	97.2
平成17年	就業者	4,155	1,772	1,964	△ 192	3,963	
	通学者	1,077	-	356	△ 356	721	
	その他	2,370	-	-	-	2,370	
	計	7,602	1,772	2,320	△ 548	7,054	92.8
平成22年	就業者	3,563	1,718	1,676	△ 42	3,631	
	通学者	944	-	302	△ 302	651	
	その他	2,724	-	-	-	2,724	
	計	7,231	1,718	1,978	△ 344	7,006	96.9

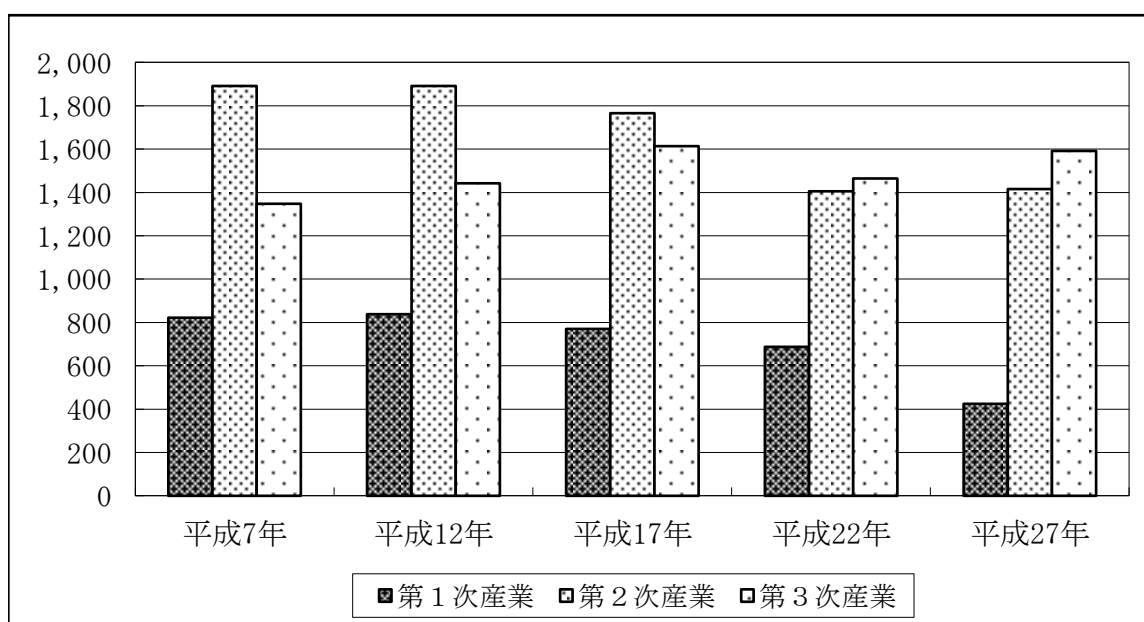
資料：国勢調査

## 9 産業別就業者数

(単位:人%)各年10月1日

産業分類	平成7年	平成12年	平成17年	平成22年	平成27年	
					総数	構成比
総数	4,062	4,173	4,157	3,563	3,762	100
第1次産業	822	838	770	688	424	11.3
農業	814	824	760	677	415	11.0
林業	8	14	10	11	9	0.2
漁業	-	-	-	-	-	-
第2次産業	1,891	1,891	1,766	1,405	1,416	37.6
鉱業	14	6	1	-	-	-
建設業	489	511	403	301	356	9.5
製造業	1,388	1,374	1,362	1,104	1,060	28.2
第3次産業	1,348	1,442	1,614	1,464	1,592	42.3
電気・ガス・水道業	9	14	8	7	10	0.3
運輸・通信業	164	151	161	166	175	4.7
卸・小売・飲食業	438	461	433	372	516	13.7
金融・保険業	43	44	29	29	25	0.7
不動産業	7	4	8	14	21	0.6
サービス業	588	648	886	786	747	19.9
公務	99	120	89	90	98	2.6
分類不能の産業	1	2	7	6	330	8.8

資料：国勢調査





# 4 事業所

1 事業所数・従業者数 .....	42
2 従業者規模別事業所数・従業者数 .....	44



# 1 事業所数・従業者数

平成18年10月1日現在  
平成21年7月1日現在  
(単位：事業所・人)

産業分類	平成18年			
	民 営		公 営	
	事業所数	従業者数	事業所数	従業者数
総数	338	3,103	33	238
農 林 漁 業	4	72	-	-
鉱 業	1	10	-	-
建 設 業	76	349	-	-
製 造 業	57	1,554	-	-
電 気 ・ カ ー ス ・ 水 道 業	-	-	1	2
運 輸 ・ 通 信 業	15	174	1	22
卸 売 業 ， 小 売 業	80	380	2	2
金 融 業 ， 保 険 業	2	48	-	-
不 動 産 業	3	34	-	-
サ ー ビ ス 業	100	482	18	124
公 務	-	-	11	88

産業分類	平成21年			
	民 営		国、地方公共団体	
	事業所数	従業者数	事業所数	従業者数
総数	377	3,258	31	241
農 林 漁 業	8	75	-	-
鉱 業 ， 採 石 業 ， 砂 利 採 取 業	-	-	-	-
建 設 業	80	327	-	-
製 造 業	62	1,603	-	-
電 気 ・ カ ー ス ・ 熱 供 給 ・ 水 道 業	-	-	-	-
情 報 通 信 業	2	65	-	-
運 輸 業 ， 郵 便 業	13	121	2	25
卸 売 業 ， 小 売 業	83	324	-	-
金 融 業 ， 保 険 業	3	92	-	-
不 動 産 業 ， 物 品 賃 貸 業	8	36	-	-
学 術 研 究 ， 専 門 ・ 技 術 サ ー ビ ス 業	7	22	-	-
宿 泊 業 ， 飲 食 サ ー ビ ス 業	29	125	2	2
生 活 関 連 サ ー ビ ス 業 ， 娯 楽 業	27	89	-	-
教 育 ， 学 習 支 援 業	10	12	9	92
医 療 ， 福 祉	16	139	5	25
複 合 サ ー ビ ス 業	4	30	-	-
サ ー ビ ス 業 (他 に 分 類 さ れ な い も の)	25	198	1	1
公 務 (他 に 分 類 さ れ る も の を 除 く)	-	-	12	96

資料：平成18年事業所・企業統計調査、平成21年経済センサス基礎調査

(注) 経済センサスは新しく創設された統計調査であり、従来の事業所・企業統計調査と調査方法が異なる部分があるため、比較した差数が全て増加・減少を示すものではない。

平成24年2月1日現在  
(単位：事業所・人)

産 業 分 類	平成24年			
	事業所数	従業者数	(従業者数)男(人)	(従業者数)女(人)
全産業(公務を除く)	325	3,055	1,952	1,103
農 林 漁 業	7	60	43	17
非農林漁業(公務を除く)	318	2,995	1,909	1,086
鉱業, 採石業, 砂利採取業	-	-	-	-
建 設 業	66	317	279	38
製 造 業	53	1,610	1,132	478
電気・ガス・熱供給・水道業	-	-	-	-
情 報 通 信 業	1	45	14	31
運 輸 業 , 郵 便 業	11	112	88	24
卸 売 業 , 小 売 業	68	323	131	192
金 融 業 , 保 険 業	4	64	49	15
不 動 産 業 , 物 品 賃 貸 業	7	44	18	26
学術研究, 専門・技術サービス業	7	20	15	5
宿 泊 業 , 飲 食 サービス業	25	88	23	65
生活関連サービス業, 娯楽業	26	79	30	49
教 育 , 学 習 支 援 業	8	16	9	7
医 療 , 福 祉	16	139	39	100
複 合 サービス 事業	2	10	5	5
サービス業(他に分類されないもの)	24	128	77	51

資料：平成24年経済センサスー活動調査結果（確報）

## 2 従業者規模別事業所数・従業者数

平成24年2月1日現在  
(単位：事業所・人)

産業分類	平成24年					
	総数		1人～4人		5人～9人	
	事業所数	従業者数	事業所数	従業者数	事業所数	従業者数
全産業（公務を除く）	325	3,055	208	453	61	399
農 林 漁 業	7	60	3	11	2	14
非農林漁業（公務を除く）	318	2,995	205	442	59	385
鉱業，採石業，砂利採取業	-	-	-	-	-	-
建設業	66	317	44	91	12	81
製造業	53	1,610	23	60	15	99
電気・ガス・熱供給・水道業	-	-	-	-	-	-
情報通信業	1	45	-	-	-	-
運輸業，郵便業	11	112	7	17	1	6
卸売業，小売業	68	323	48	107	13	86
金融業，保険業	4	64	-	-	2	13
不動産業，物品賃貸業	7	44	3	4	2	12
学術研究，専門・技術サービス業	7	20	5	8	2	12
宿泊業，飲食サービス業	25	88	19	50	5	27
生活関連サービス業，娯楽業	26	79	21	32	3	24
教育，学習支援業	8	16	7	10	1	6
医療，福祉	16	139	9	17	1	7
複合サービス事業	2	10	1	4	1	6
サービス業(他に分類されないもの)	24	128	18	42	1	6

産業分類	平成24年					
	10人～19人		20人～29人		30人以上	
	事業所数	従業者数	事業所数	従業者数	事業所数	従業者数
全産業（公務を除く）	35	487	8	173	13	1,543
農 林 漁 業	1	15	1	20	-	-
非農林漁業（公務を除く）	34	472	7	153	13	1,543
鉱業，採石業，砂利採取業	-	-	-	-	-	-
建設業	8	105	2	40	-	-
製造業	7	110	1	22	7	1,319
電気・ガス・熱供給・水道業	-	-	-	-	-	-
情報通信業	-	-	-	-	1	45
運輸業，郵便業	1	19	-	-	2	70
卸売業，小売業	5	73	1	21	1	36
金融業，保険業	1	13	-	-	1	38
不動産業，物品賃貸業	2	28	-	-	-	-
学術研究，専門・技術サービス業	-	-	-	-	-	-
宿泊業，飲食サービス業	1	11	-	-	-	-
生活関連サービス業，娯楽業	2	23	-	-	-	-
教育，学習支援業	-	-	-	-	-	-
医療，福祉	3	32	2	48	1	35
複合サービス事業	-	-	-	-	-	-
サービス業(他に分類されないもの)	4	58	1	22	-	-

資料：平成24年経済センサスー活動調査結果（確報）

# 5 農 林 業

1	農家人口 .....	46
2	專業・兼業別農家数（総農家） .....	46
3	地目別経営耕地面積（販売農家） .....	46
4	経営耕地面積規模別農家数（販売農家） .....	47
5	農産物販売金額規模別農家数（販売農家） .....	47
6	農業経営組織別農家数（販売農家） .....	47
7	農地転用状況 .....	48
8	保有形態別林野面積 .....	48
9	民有林林種別森林面積・材積 .....	48

### 1 農家人口

各年2月1日現在

年次	総数	男	女	対前年 増減	農家一戸当 たりの世帯員数	農家 人口率
	人	人	人	人	人	%
平成7年	5,014	2,475	2,539	△ 318	5.4	66.0
12	4,716	2,331	2,385	△ 298	5.3	62.0
17	3,122	1,563	1,559	△ 1,594	3.6	41.0
22	3,019	1,526	1,493	△ 103	4.0	40.7
27	2,405	1,231	1,174	△ 614	3.3	35.5

資料：農林業センサス

### 2 専業・兼業別農家数（総農家）

各年2月1日現在

年次	総数 (A)	販売農家				自給的 農家	村 内 総世帯数 (B)	農家率 (A/B)
		兼業			専業			
		第1種	第2種	兼業				
	戸	戸	戸	戸	戸	戸	戸	%
平成7年	921	921	34	134	753	-	1,750	52.6
12	892	892	31	123	738	-	1,804	49.4
17	853	696	52	111	533	157	1,952	43.7
22	816	627	73	46	508	189	1,923	42.4
27	727	551	100	49	402	176	1,978	36.8

資料：農林業センサス

### 3 地目別経営耕地面積（販売農家）

各年2月1日現在

年次	耕地 総面積	田	畑			樹園地			農家一戸 当たりの 経営耕地面積
			普通	牧草専用	その他	果樹	桑	その他	
	ha	ha	ha	ha	ha	ha	ha	ha	ha
平成7年	861	518	246	15	56	19	5	2	0.93
12	807	494	244	10	36	16	-	6	0.88
17	697	474	162	12	33	16	-	-	0.82
22	682	451	147	13	55	15	-	-	1.09
27	605	434	108	9	42	12	-	-	1.10

資料：農林業センサス

#### 4 経営耕地面積規模別農家数（販売農家）

（単位：戸） 各年2月1日現在

年次	総数	経営耕地なし	0.3h a 未満	0.3～0.5	0.5～0.1	1.0～1.5	1.5～2.0
平成22年	627	-	-	90	243	161	77
平成27年	562	7	3	87	232	112	60
年次	2.0～3.0	3.0～5.0	5.0～10.0	10.0～20.0	20.0～30.0	30.0h a 以上	
平成22年	38	17	1	-	-	-	
平成27年	44	14	3	-	-	-	

資料：農林業センサス

#### 5 農作物販売金額規模別農家数（販売農家）

（単位：戸） 各年2月1日現在

年次	総数	販売なし	50万円未満	50～100万円	100～200万円	200～300万円	300～500万円
平成22年	627	97	233	123	90	37	20
平成27年	562	84	263	88	48	25	27
年次	500～700万円	700～1,000万円	1,000万円以上				
平成22年	9	10	8				
平成27年	8	9	10				

資料：農林業センサス

#### 6 農業経営組織別農家数（販売農家）

（単位：戸） 各年2月1日現在

年次	総数	稲作	麦類作	雑穀・ いも類・豆 類	工芸農作物	露地野菜	施設野菜
平成22年	530	273	-	10	2	93	19
平成27年	478	290	-	5	-	14	3
年次	果樹類	花き・花木	その他作物	酪農	肉用牛	養豚	養鶏
平成22年	10	3	0	1	39	-	-
平成27年	6	1	-	-	9	1	1
年次	養蚕	その他の畜産	その他	複合経営			
平成22年	-	-	12	68			
平成27年	-	2	-	146			

資料：農林業センサス

## 7 農地転用状況

(単位：件・ha)

年次	総数		一般住宅		公共施設		会社工場		その他	
	件数	面積	件数	面積	件数	面積	件数	面積	件数	面積
平成23年	9	0.3	5	0.2	-	-	-	-	4	0.1
24	4	0.2	2	0.1	-	-	-	-	2	0.1
25	16	0.2	12	0.1	-	-	-	-	4	0.1
26	10	1	2	0.1	-	-	-	-	8	0.9
27	12	0.5	9	0.3	-	-	1	0.1	2	0.1
28	8	0.9	2	0.1	-	-	-	-	6	0.8

資料：村農業委員会

## 8 保有形態別林野面積

(単位：ha) 平成28年3月31日現在

林野 総面積	国有林	国 有 林 以 外								
		計	公 有 林				私 有 林			
			小計	県 公社	村	財産区	小計	会社 社寺	慣行 共有	個 人 その他
2,149	691	1,458	156	80	76	-	1,302	48	132	1,122

資料：平成28年福島県森林・林業統計書

## 9 民有林林種別森林面積・材積

平成28年3月31日現在

区 分	総 数	立 木 地		竹 林	無立木地	更新 困難
		人工林	天然林			
面 積	1,458 ha	405 ha	991 ha	12 ha	2 ha	43 ha
材 積	針葉樹	255,095 m <sup>3</sup>	171,299 m <sup>3</sup>	83,831 m <sup>3</sup>	-	-
	広葉樹	79,104 m <sup>3</sup>	863 m <sup>3</sup>	78,198 m <sup>3</sup>	-	-
	竹 林	9,216 束	-	-	9,216 束	-

資料：平成28年福島県森林・林業統計書

# 6 工 業

1 工業の推移 .....	50
---------------	----



# 1 工業の推移

年次・ 産業分類	事業所数			従業者数			製造品出荷額等		
	計	甲 従業者 30人 以上	乙 従業者 29人 以下	総数	(内) 常用労働者数		総額	製造品 出荷額	加工賃 収入額
					男	女			
平成19年	37	7	30	1,717	1,120	582	5,918,275	5,782,077	131,391
20	34	7	27	1,690	1,135	543	6,486,134	6,373,059	112,131
21	32	7	25	1,455	1,015	429	5,093,671	5,014,658	79,013
22	30	7	23	1,521	1,078	443	4,370,620	4,293,306	77,314
24	31	6	25	1,258	885	367	4,609,298	4,439,017	129,674
25	30	6	24	1,179	841	330	4,701,160	4,599,479	62,157
26	28	6	22	1,196	857	334	4,659,790	4,548,669	77,196
食料	2	0	2	16	6	10	X	X	X
繊維	6	0	6	76	9	65	33,159	5,000	28,159
化学	1	0	1	5	1	3	X	—	X
プラスチック	4	0	4	23	9	14	20,511	18,511	2,000
ゴム	1	1	0	57	35	22	X	X	—
金属	3	0	3	52	38	14	50,521	44,703	5,818
はん用	1	0	1	7	3	4	X	—	X
生産	2	1	1	71	62	9	X	X	X
業務	2	0	2	11	4	5	X	—	X
電子	1	1	0	66	32	34	X	X	—
電気	1	0	1	12	4	8	X	X	X
輸送	4	3	1	800	654	146	4,169,374	4,145,108	24,266

資料：工業統計調査

※従業員数3人以下の事業所を除く

(単位：人・万円) 各年12月31日現在

年次・ 産業分類	現金給与 総額	原 材 料 使用額等	有 形 固 定 資 産 (従業員30人以上の事業所)			生 産 額  従業員29人以下は 製造品出荷額等	付加価値額  従業員9人以下は 粗付加価値額
			取 得 額		減 価 償却額		
			土 地	そ の 他			
平成19年	638,591	4,056,203	785	265,440	140,139	5,932,843	1,661,103
20	664,137	4,413,531	-	131,977	183,625	6,503,328	1,816,401
21	475,668	3,419,768	538	267,852	177,512	5,046,494	1,381,446
22	545,741	2,825,204	-	255,356	190,257	4,378,211	1,301,347
24	662,782	3,323,371	X	95,836	135,808	4,546,706	1,078,635
25	630,454	3,472,290	X	142,108	118,588	4,670,219	1,076,728
26	613,239	3,444,322	0	141,186	146,157	4,636,923	1,022,685
食料	X	X	0	0	0	X	X
繊維	13,038	6,280	0	0	0	33,159	25,075
化学	X	X	0	0	0	X	X
プラスチック	4,778	8,542	0	0	0	20,511	11,165
ゴム	X	X	-	X	X	X	X
金属	21,755	23,467	0	0	0	50,521	25,237
はん用	X	X	0	0	0	X	X
生産	X	X	-	X	X	X	X
業務	X	X	0	0	0	X	X
電子	X	X	-	X	X	X	X
電気	X	X	0	0	0	X	X
輸送	501,598	3,206,318	0	134,416	139,540	4,174,445	787,267



# 7 商 業

1	商業の状況	54
2	卸売業の状況	54
3	小売業の状況	54
4	商店数・従業者数・年間商品販売額	56

## 1 商業の状況

年次	商 店 数							
	総数	法人・個人別		従 業 員 者 規				
		法人	個人	2人以下	3～4人	5～9人	10～19人	20～29人
平成14年	94	40	54	50	21	16	6	1
16	85	35	50	41	21	15	7	1
19	76	34	42	40	17	12	6	1
21	83	37	46	61		16	5	1
24	68	33	35	48		13	5	1

資料：平成24年経済センサス活動調査（民営）  
 (注) 経済センサスでは、従業者1～4人で集計。

## 2 卸売業の状況

年次	商 店 数							
	総数	法人・個人別		従 業 員 者 規				
		法人	個人	2人以下	3～4人	5～9人	10～19人	20～29人
平成14年	11	7	4	4	3	4	-	-
16	10	5	5	4	4	2	-	-
19	8	6	2	3	3	2	-	-
21	10	7	6	6		4	-	-
24	8	-	-	8		1	-	-

資料：平成24年経済センサス活動調査（民営）  
 (注) 経済センサスでは、従業者1～4人で集計。

## 3 小売業の状況

年次	商 店 数							
	総数	法人・個人別		従 業 員 者 規				
		法人	個人	2人以下	3～4人	5～9人	10～19人	20～29人
平成14年	83	33	50	46	18	12	6	1
16	75	30	45	37	17	13	7	7
19	68	28	40	37	14	10	6	1
21	73	30	43	55		12	5	1
24	59	-	-	45		11	2	-

資料：平成24年経済センサス活動調査（民営）  
 (注) 経済センサスでは、従業者1～4人で集計。

平成24年2月1日現在

模 別			従業者数			年間商品 販売額	その他の 収入額	商品手持額
30～49人	50～99人	100人～	総数	男	女			
店	店	店	人	人	人	万円	万円	万円
-	-	-	366	178	188	641,540	4,293	46,864
-	-	-	348	146	202	625,546	15,178	-
-	-	-	289	136	153	605,785	4,087	50,009
-	-	-	324	141	183	-	-	-
1	-	-	280	131	192	5,790	-	-

平成24年2月1日現在

模 別			従業者数			年間商品 販売額	その他の 収入額	商品手持額
30～49人	50～99人	100人～	総数	男	女			
店	店	店	人	人	人	万円	万円	万円
-	-	-	42	27	15	105,667	1,651	3,717
-	-	-	31	20	11	103,087	970	-
-	-	-	27	19	8	101,632	X	11,420
-	-	-	36	25	11	-	-	-
-	-	-	41	20	21	-	-	-

平成24年2月1日現在

模 別			従業者数			年間商品 販売額	その他の 収入額	商品手持額
30～49人	50～99人	100人～	総数	男	女			
店	店	店	人	人	人	万円	万円	万円
-	-	-	324	151	173	535,873	2,642	43,147
-	-	-	317	126	191	522,459	14,208	-
-	-	-	262	117	145	504,153	X	38,589
-	-	-	288	116	172	-	-	-
1	-	-	282	111	171	-	-	-

#### 4 商店数・従業者数・年間商品販売額

各年6月1日現在

産業分類	平成 14 年			平成 16 年		
	商店数	従業者数	年間商品販売額	商店数	従業者数	年間商品販売額
	店	人	万円	店	人	万円
総 数	94	366	641,540	85	348	625,546
卸 売 業	11	42	105,667	10	31	103,087
衣服・食料・家具等	-	-	-	-	-	-
飲食料品	3	17	67,793	2	9	X
建築材料・鉱物・金属材料等	3	X	X	3	9	16,587
機械器具	3	X	X	2	6	X
その他	3	12	13,069	3	7	10,439
小 売 業	83	324	535,873	75	317	522,459
各種商品	-	-	-	-	-	-
織物・衣服・身の回り品	2	X	X	3	6	7,690
飲食料品	42	186	254,304	42	196	250,549
自動車・自転車	6	X	X	7	16	42,195
家具・じゅう器・家庭用機械器具	8	13	6,714	2	5	X
その他	25	107	247,498	21	94	221,447

産業分類	平成 19 年		
	商店数	従業者数	年間商品販売額
	店	人	万円
総 数	76	289	605,785
卸 売 業	8	27	101,632
衣服・食料・家具等	-	-	-
飲食料品	2	10	X
建築材料・鉱物・金属材料等	1	2	X
機械器具	2	6	X
その他	3	9	17,565
小 売 業	68	262	504,153
各種商品	1	10	X
織物・衣服・身の回り品	3	6	X
飲食料品	34	145	186,946
自動車・自転車	8	18	33,568
家具・じゅう器・家庭用機械器具	2	2	X
その他	20	81	273,198

資料：商業統計調査

平成21年7月1日現在

産業分類	平成 21 年		
	商店数	従業者数	年間商品販売額
	店	人	万円
総 数	83	324	-
卸 売 業	10	36	-
各種商品卸売業	-	-	-
繊維・衣服等卸売業	1	1	-
飲食料品卸売業	4	17	-
建築材料, 鉱物・金属材料等卸売業	2	7	-
機械器具卸売業	1	1	-
その他の卸売業	2	10	-
小 売 業	73	288	-
各種商品小売業	-	-	-
織物・衣服・身の回り品小売業	3	5	-
飲食料品小売業	32	155	-
機械器具小売業	9	22	-
その他の小売業	26	102	-
無店舗小売業	3	4	-

平成24年2月1日現在

産業分類	平成 24 年		
	商店数	従業者数	年間商品販売額
	店	人	万円
総 数	68	323	-
卸 売 業	9	41	-
各種商品卸売業	-	-	-
繊維・衣服等卸売業	-	-	-
飲食料品卸売業	3	23	-
建築材料, 鉱物・金属材料等卸売業	2	8	-
機械器具卸売業	2	4	-
その他の卸売業	2	6	-
小 売 業	59	282	-
各種商品小売業	-	-	-
織物・衣服・身の回り品小売業	2	3	-
飲食料品小売業	24	149	-
機械器具小売業	9	28	-
その他の小売業	21	98	-
無店舗小売業	2	3	-
内格付不能	1	1	-

資料：平成24年経済センサスー活動調査





## 8 水道・農業集落排水

1 給水状況 .....	60
2 用途別給水戸数・給水量.....	60
3 農業集落排水供用状況.....	60

## 1 給水状況

年 度	給水戸数	給水人口	年 間 給水量	1日平均 給水量	1日1戸 平 均 給水量	普及率	導・送 配水管
	戸	人	m <sup>3</sup>	m <sup>3</sup>	m <sup>3</sup>	%	km
平成24年	1,719	5,556	648,242	1,776	1.03	88.9	65.08
25	1,725	5,480	627,570	1,719	1.00	88.6	66.97
26	1,744	5,410	641,400	1,757	1.00	87.8	67.33
27	1,811	5,294	624,921	1,707	0.94	82.1	80.55
28	1,827	5,378	631,274	1,730	0.95	82.6	80.90

資料：村地域整備課

## 2 用途別給水戸数・給水量

(単位：戸・m<sup>3</sup>)

区分	年 度	家 庭 用	団 体 用	営 業 用	工 業 用	学 校 用	その他
給 水 戸 数	平成24年度	1,569	64	71	23	8	20
	25	1,576	63	72	23	8	20
	26	1,566	63	74	23	8	20
	27	1,615	63	69	23	8	33
	28	1,636	64	69	23	5	30
年 間 給 水 量	平成24年度	480,067	52,444	33,796	86,124	10,084	8,902
	25	472,750	50,821	33,169	74,899	9,690	8,580
	26	465,001	51,003	33,617	73,207	9,850	8,722
	27	485,656	50,918	31,580	41,867	8,408	6,492
	28	489,288	51,376	32,843	42,704	8,766	6,297

資料：村地域整備課

## 3 農業集落排水供用状況

年 度	供用戸数(戸)				供用人口(人)				年間処理水量 (m <sup>3</sup> )
	計	一般	その他	店舗	計	一般	その他	店舗	
平成22年度	667	622	15	30	3,040	2,434	185	421	229,640
23	667	618	18	31	3,020	2,402	186	432	228,960
24	670	621	18	31	2,988	2,394	185	409	224,703
25	673	624	15	34	3,018	2,418	185	415	230,909
26	674	628	15	31	3,025	2,387	185	453	232,103
27	692	646	15	31	3,042	2,402	185	455	231,006
28	698	652	15	31	2,963	2,394	185	384	222,388

資料：村地域整備課

# 9 建設

1 国・県・村道別道路状況 .....	62
2 村道幅員別状況 .....	62
3 村道改良舗装状況 .....	63
4 橋りょうの状況 .....	63
5 河川の状況 .....	63
6 構造別村営住宅管理戸数 .....	64
7 公営住宅建設戸数 .....	64

## 1 国・県・村道別道路状況

平成29年4月1日現在

種 別	路 線 数	実 延 長	改 良 率	舗 装 率
	路線	km	%	%
国 道	1	7.5	100.0	100.0
県 道	7	42.0	85.4	100.0
村 道	303	194.7	75.1	81.9
1 級	10	21.6	100.0	100.0
2 級	11	12.5	93.6	100.0
その他	282	160.6	70.4	78.1
計	311	244.2	-	-

資料：村地域整備課

## 2 村道幅員別状況

平成29年4月1日現在

区 分	幅 員 別	路 線 別 実 延 長			
		1 級 村 道	2 級 村 道	その他の村道	計
規格改良済	車 道 13.0m以上	m 10	m 0	m 38	m 48
	" 13.0m未満 " 5.5m以上	10,001	1,367	9,493	20,861
	車 道 5.5m未満	11,514	10,399	103,448	125,361
	未改良				
未改良	車 道 5.5m以上	m 0	m 7	m 138	m 145
	" 5.5m未満 " 3.5m以上	0	82	1,037	1,119
	車 道 3.5m未満	0	707	46,399	47,106
	うち自動車交通不能区間	0	0	28,956	28,956

資料：村地域整備課

### 3 村道改良舗装状況

各年4月1日現在

年次	実延長	改良延長	改良率	舗装延長	舗装率
	m	m	%	m	%
平成25年	193,812	144,474	74.5	157,408	81.2
26	194,109	144,767	74.6	158,558	81.7
27	193,996	145,618	75.1	158,810	81.9
28	193,974	145,603	75.1	158,818	81.9
29	194,641	146,271	75.1	159,486	81.9

資料：村地域整備課

### 4 橋りょうの状況

平成29年4月1日現在

種別	全体		重荷制限橋		車両通行不能橋	
	橋数	延長	橋数	延長	橋数	延長
		m		m		m
木橋	0	0	0	0	0	0
永久橋	42	545.55	0	0	0	0
石橋	0	0	0	0	0	0
計	42	545.55	0	0	0	0

資料：村地域整備課

### 5 河川の状況

平成29年4月1日現在

区分	河川名	村内延長
一級河川	阿武隈川	8,900
	金波川	7,500
	泉郷川	5,720
準用河川	泉郷川	2,500
	東川	5,100
	藤田川	800
	境沢川	1,500

資料：村地域整備課

## 6 構造別村営住宅管理戸数

(単位：戸)

年 度	総 数	簡易耐火造	木 造	特殊・中層 耐 火 造	立地企業 従業員用住宅
平成18年度	198	48	2	136	12
19	198	48	2	136	12
20	198	48	2	136	12
21	198	48	2	136	12
22	188	38	2	136	12
23	188	38	2	136	12
24	188	38	2	136	12
25	188	38	2	136	12
26	188	38	2	136	12
27	188	38	2	136	12
28	188	38	2	136	12

資料：村地域整備課・産業振興課

## 7 公営住宅建設戸数

(単位：戸)

年 度	総 数	村営住宅	立地企業 従業員用住宅
平成18年度	-	-	-
19	-	-	-
20	-	-	-
21	-	-	-
22	-	-	-
23	-	-	-
24	-	-	-
25	-	-	-
26	-	-	-
27	-	-	-
28	-	-	-

資料：村地域整備課・産業振興課

# 10 教育・文化

1	幼稚園の概況	66
2	小学校の概況	67
3	中学校の概況	68
4	中学校卒業生の進路状況	69
5	体育施設・就業改善センター利用状況	69
6	文化財一覧	70

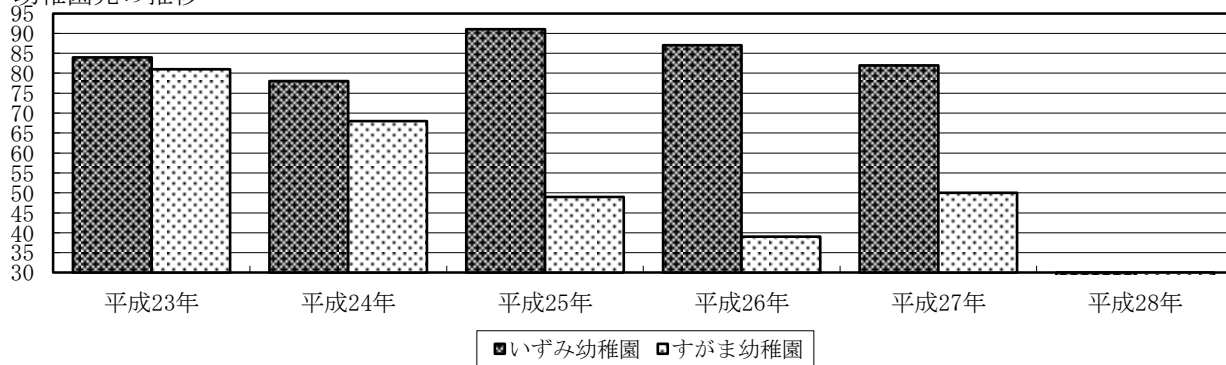


# 1 幼稚園の概況

(単位:人)各年5月1日

年次	幼稚園名	学級数	園児数			教員数		
			計	男	女	計	男	女
平成23年	いずみ幼稚園	3	84	55	29	4	-	4
	すがま幼稚園	3	81	40	41	4	-	4
	合計	6	165	95	70	8	-	8
平成24年	いずみ幼稚園	3	78	42	36	4	-	4
	すがま幼稚園	3	68	30	38	4	-	4
	合計	6	146	72	74	8	0	8
平成25年	いずみ幼稚園	4	91	37	54	5	-	5
	すがま幼稚園	3	49	25	24	4	-	4
	合計	7	140	62	78	9	0	9
平成26年	いずみ幼稚園	4	87	35	52	5	-	5
	すがま幼稚園	3	39	19	20	4	-	4
	合計	7	126	54	72	9	0	9
平成27年	いずみ幼稚園	4	82	34	48	6	-	6
	すがま幼稚園	3	50	25	25	5	-	5
	合計	7	132	59	73	11	0	11
平成28年	いずみ幼稚園、すがま幼稚園は閉園							

幼稚園児の推移



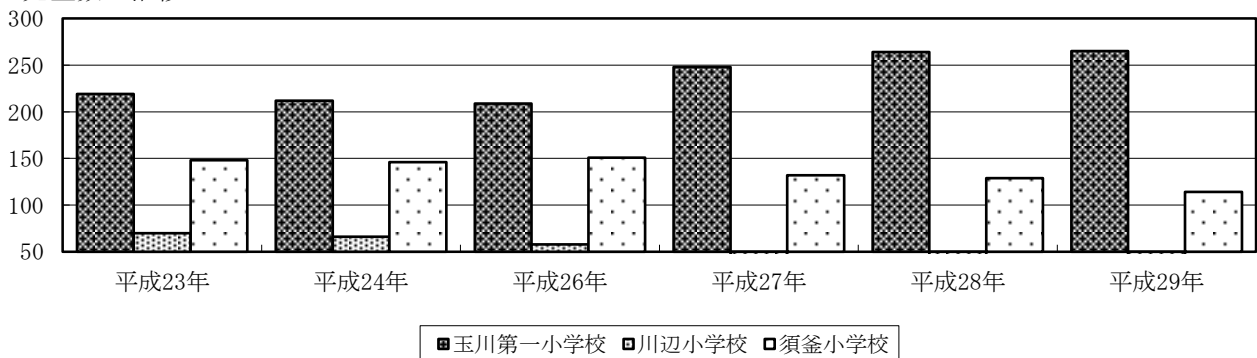
## 2 小学校の概況

(単位:人)各年5月1日

年次	小学校名	学級数	特支	児童数			教員数		
				計	男	女	計	男	女
平成23年	玉川第一小学校	10	1	219	114	105	17	6	11
	川辺小学校	6	-	70	36	34	9	3	6
	須釜小学校	6	-	148	76	72	11	5	6
	合計	22	1	437	226	211	37	14	23
平成24年	玉川第一小学校	10	-	212	130	82	16	7	9
	川辺小学校	6	-	66	31	35	10	3	7
	須釜小学校	6	-	146	78	68	11	4	7
	合計	22	0	424	239	185	37	14	23
平成25年	玉川第一小学校	10	1	208	115	93	17	7	10
	川辺小学校	6	-	59	29	30	9	3	6
	須釜小学校	7	-	150	75	75	12	4	8
	合計	23	1	417	219	198	38	14	24
平成26年	玉川第一小学校	10	1	209	117	92	16	8	8
	川辺小学校	6	-	58	31	27	9	3	6
	須釜小学校	6	-	151	81	70	11	3	8
	合計	22	1	418	229	189	36	14	22
平成27年	玉川第一小学校	10	1	248	133	115	14	6	8
	須釜小学校	6	-	132	67	65	11	4	7
	合計	16	1	380	200	180	25	10	15
平成28年	玉川第一小学校	11	2	264	139	125	19	8	11
	須釜小学校	6	0	129	67	62	11	4	7
	合計	17	2	393	206	187	30	12	18
平成29年	玉川第一小学校	11	2	265	125	140	17	6	11
	須釜小学校	6	0	114	60	54	11	4	7
	合計	17	2	379	185	194	28	10	18

※平成27年度より玉川第一小学校と川辺小学校が統合

児童数の推移

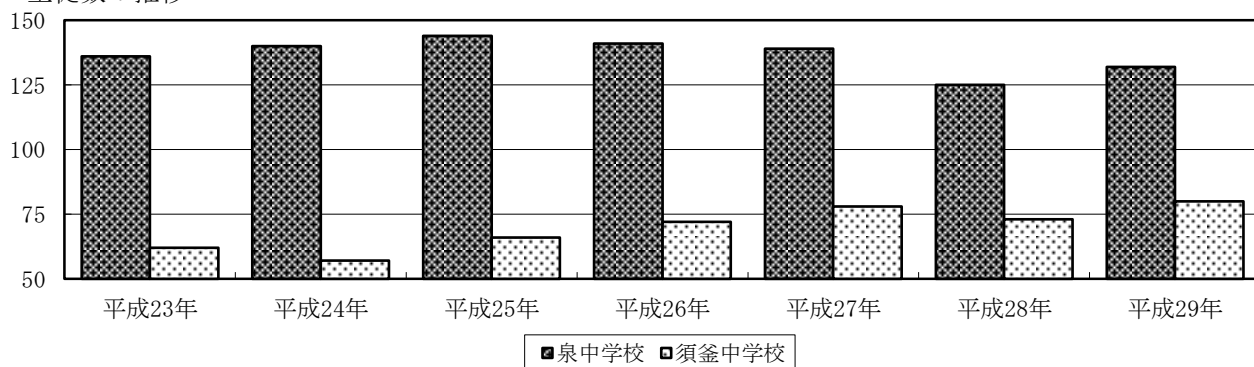


### 3 中学校の概況

(単位:人)各年5月1日

年次	中学校名	学級数	特支	生徒数			教員数		
				計	男	女	計	男	女
平成23年	泉中学校	6	1	136	67	69	15	9	6
	須釜中学校	3	1	62	38	24	10	6	4
	合計	9	2	198	105	93	25	15	10
平成24年	泉中学校	6	-	140	79	61	13	8	5
	須釜中学校	3	1	57	32	25	10	6	4
	合計	9	1	197	111	86	23	14	9
平成25年	泉中学校	6	-	144	81	63	15	9	6
	須釜中学校	3	-	66	33	33	11	6	5
	合計	9	0	210	114	96	26	15	11
平成26年	泉中学校	6	-	141	69	72	14	8	6
	須釜中学校	3	-	72	32	40	10	5	5
	合計	9	0	213	101	112	24	13	11
平成27年	泉中学校	6	-	139	62	77	14	8	6
	須釜中学校	4	-	78	41	37	10	8	2
	合計	10	0	217	103	114	24	16	8
平成28年	泉中学校	5	0	125	55	70	13	8	5
	須釜中学校	3	1	73	39	34	10	7	3
	合計	8	1	198	94	104	23	15	8
平成29年	泉中学校	5	1	132	73	59	14	7	7
	須釜中学校	3	1	80	45	35	11	7	4
	合計	8	2	212	118	94	25	14	11

生徒数の推移



#### 4 中学校卒業生の進路状況

(単位:人・%)各年5月1日

年 度		平成24年	平成25年	平成26年	平成27年	平成28年
総 数	男	38	31	46	33	23
	女	39	26	34	33	40
	計	77	57	80	66	63
進 学 者	男	38	31	45	32	23
	女	39	25	34	31	39
	計	77	56	79	63	62
専 修 学 校 等 入 学 者	男	-	-	-	-	-
	女	-	1	-	2	1
	計	-	1	-	2	1
就 職 者	男	-	-	-	1	-
	女	-	-	-	-	-
	計	-	-	-	1	0
無 業 者	男	-	-	1	-	-
	女	-	-	-	-	-
	計	-	-	1	-	-
進 学 率		100.0	100.0	98.8	95.5	100.0
就 職 率		-	-	-	-	-

資料：学校基本調査

#### 5 体育施設・就業改善センター利用状況

(単位:人)

施設名	年度	平成24年	平成25年	平成26年	平成27年	平成28年
たまかわ文化体育館		17,230	16,000	13,115	16,527	17,689
ケットコートたまかわ		-	-	-	-	1,280
玉川村民体育館		1,792	2,513	3,158	3,130	3,445
玉川村体育センター		5,942	6,206	6,323	8,039	6,200
村民グラウンド		12,236	7,913	6,146	9,432	10,052
テニスコート		195	143	35	-	-
玉川村就業改善センター		4,609	5,075	5,283	4,754	4,653
すぱーく玉川		9,140	9,327	9,094	9,181	8,612

資料：玉川村公民館

## 6 文化財一覧

名 称	指定別	種 別	指定年月日	所 在 地
東福寺舍利石塔	国	史 跡	S10. 6. 7	南 須 釜 東 福 寺 境 内
石造五輪塔		重 要 文 化 財	S13. 7. 4	岩 法 寺
川辺八幡神社のさかさ杉	県	天 然 記 念 物	S30.12.27	川 辺
川辺八幡神社本殿一棟一間社流造 附棟札6枚		重 要 文 化 財	S34. 3.17	川 辺
東福寺木造薬師如来立像一躯 附木造両脇侍像二躯十二神将像十二躯		重 要 文 化 財	S48. 3.23	南 須 釜 東 福 寺 境 内
南須釜の念仏踊り		無 形 重 要 文 化 財	S50. 5.30	南 須 釜 東 福 寺
首藤石川文書二卷三十四通		重 要 文 化 財	S61. 3.31	中 首 藤 忠 行 所 蔵
宮ノ前古墳		史 跡	S63. 3.22	川 辺
巖峯寺開山碑		有 形 文 化 財	S54.10. 1	岩 法 寺
都々古別神社御正体懸仏二面一躯	有 形 文 化 財	S62. 6. 1	南 須 釜 都 々 古 別 神 社	
弘安供養塔婆一基	有 形 文 化 財	S62. 6. 1	小 高 佐 藤 忠 氏 宅 地 内	
巖峯寺観音堂仁王門一棟	有 形 文 化 財	S63.12.20	岩 法 寺	
巖峯寺観音堂仁王像二軀	有 形 文 化 財	S63.12.20	岩 法 寺	
巖峯寺観音堂白木馬白一体	有 形 文 化 財	S63.12.20	脇 木 馬 堂 内	
巖峯寺開山和尚空谷禪師座像一軀	有 形 文 化 財	S63.12.20	本 堂 内	
巖峯寺観音山阿彌陀三尊来迎板碑一基	有 形 文 化 財	H 2. 6.27	観 音 山	
長慶寺阿彌陀三尊来迎板碑一基	有 形 文 化 財	H 2. 6.27	本 堂 前	
矢部家所有 阿彌陀三尊来迎板碑一基	有 形 文 化 財	H 2. 6.27	川 辺 別 当 宿 墓 地	
仁戸内阿彌陀三尊来迎板碑一基	有 形 文 化 財	H 2. 6.27	北 須 釜 仁 戸 内 阿 彌 陀 堂 内	
川辺八幡神社 大杉	天 然 記 念 物	H12. 8.21	川 辺 八 幡 神 社 境 内	
大寺城跡(山頂部)本丸跡	有 形 文 化 財	H12. 8.21	南 須 釜 都 々 古 別 神 社 境 外 地	
東福寺銀杏木	天 然 記 念 物	H12. 8.21	南 須 釜	
大雷神社社号大額 (外縁金箔社名黒漆塗)	有 形 文 化 財	H12. 8.21	小 高 大 雷 神 社 内	
大雷神社遷宮棟札	有 形 文 化 財	H12. 8.21	小 高 大 雷 神 社 内	
銅製御正体鏡鋳一面	有 形 文 化 財	H18. 3.17	南 須 釜 都 々 古 別 神 社	
大般若経六百卷	有 形 文 化 財	H18. 3.17	竜 崎	
西郷渡・北の宿の獅子舞 白鍬踊	無 形 民 俗 文 化 財	H29. 2.21	南 須 釜 都 々 古 別 神 社	
南宿東部の獅子舞 白鍬踊	無 形 民 俗 文 化 財	H29. 2.21	南 須 釜 都 々 古 別 神 社	
山小屋の白鍬踊	無 形 民 俗 文 化 財	H29. 2.21	南 須 釜 都 々 古 別 神 社	

資料:村教育委員会

名 称	備 考
東福寺舍利石塔	高さ180cm。鎌倉時代の弥勒浄土往生の思想を表現した仏陀の遺骨を納めてある塔。元久2年(1205)造立。
石造五輪塔	高さ180cm。国内最古「治承五年丑辛十一月日為源基光口」の銘記があり平安時代末期の造立である。
川辺八幡神社のさかさ杉	高さ36m、樹齢1000年以上。樹幹中央部以下は枝が垂れ下がり、形態を異にする。県指定緑の文化財。
川辺八幡神社本殿一棟一間社流造 附棟札6枚	社殿の建築様式は豪壮な江戸時代初期の風が見られる。当地方の代表的建造物である。
東福寺木造薬師如来立像一軀 附木造両脇侍像二軀十二神将像十二軀	薬師如来立像は台座を含めて142cmで宋様式の影響を受けた鎌倉中期の作とみられる。如来像の両脇に日光月光菩薩像二軀と十二神将像が並立している。
南須釜の念仏踊り	東福寺境内で大寺薬師如来祭の4月3日と、8月14日には檀家新盆家庭を巡り念仏踊りを行なって供養する。南須釜念仏踊り保存会により保存伝承されている。
首藤石川文書二卷三十四通	主として石川氏宛に周辺諸公から寄せられた中世文書2卷34通。
宮ノ前古墳	古墳時代後期7世紀前半とみられる切石積横穴式石室の構造をもつ。凝灰岩を刻み表面を滑らかに加工した切石を組立てた権力者の墓と思われる。
巖峯寺開山碑	台座を含め高さ2.25m。巖峯寺中興開山の僧、空谷禪師の第3回忌供養碑。正面上部に大日如来梵字を刻む。
都々古別神社御正体懸仏二面一軀	鏡面に神仏像をはめ込み、神仏習合を具現化し、布教をはかる為に内陣に掲げた。
弘安供養塔婆一基	弘安元年(1278)9月6日の刻銘がある。村内の板碑では最古に属する。
巖峯寺観音堂仁王門一棟	切妻造り、梁行2間(3.72m)天井を前後二通りとし舟底形に組む複雑な構造。
巖峯寺観音堂仁王像二軀	江戸時代前期の作と推定。作者不明。縁起書には雲慶の作とある。
巖峯寺観音堂白木馬白一体	木造寄木造。馬頭観音信仰の表れとして江戸時代中期頃の作と推定。
巖峯寺開山和尚空谷禪師座像一軀	木造寄木造、座高(40.3cm)。「相州鎌倉住、運章作 文化11年(1814)11月」の墨書銘がある。
巖峯寺観音山阿彌陀三尊来迎板碑一基	阿彌陀三尊来迎像と右下隅に念仏行者座像を刻む。「はたがみさま」と称して、信仰されている。年代不明。
長慶寺阿彌陀三尊来迎板碑一基	三尊座像形式で自然石に刻む。上部に阿彌陀如来座像を陽刻し下方に勢至・観音菩薩を線彫とする。
矢部家所有 阿彌陀三尊来迎板碑一基	蓮花台上に立姿の三尊が刻まれる。中世終末期の像容を思わせる。
仁戸内阿彌陀三尊来迎板碑一基	左向きの三尊仏が主尊阿彌陀如来を最上位に、そして観音菩薩が右下方に蓮台を捧げ左下方に合掌姿の勢至菩薩の像が刻まれる。阿彌陀堂内にあり、保存状態良好。
川辺八幡神社 大杉	村内各所に現存する最大の大杉である。推定樹齢800年。県指定緑の文化財。
大寺城跡(山頂部)本丸跡	平安時代中期の山城の本丸跡。眺望が良く公園として整備されている。
東福寺银杏木	村内にある银杏木で最大、幹まわりに乳房状のコブがある。推定樹齢300年。
大雷神社社号大額(外縁金箔社名黒漆塗)	拜殿正面に掲げた社号大額は豪壮な作風で、揮毫は明治年間元勲後藤象二郎伯爵による。自由民権運動との関連を有する。
大雷神社遷宮棟札	阿武隈川畔雷河原に建っていたが、慶長14年(1609年)の大洪水で社殿流失、翌15年に現在地に遷宮を証する棟札。
銅製御正体鏡板一面	かつて国認定の重要美術品であったが、法改正で現在は認定されていない。直径81.8cm、重さ20kg、銅製塗金の御正体の鏡板である。
大般若経六百卷	石川地方でも稀な文化財であり、75巻が紛失しているとはいえ、現存する525巻の般若経は文化財としても貴重なものである。
西郷渡・北の宿の獅子舞 白鉞踊	室町時代に豊作を祝って奉納されたのが始まりと語り伝えられている。都々古別神社において、三匹獅子舞と農耕に用いる平鉞を持って踊る白鉞踊を奉納している。
南宿東部の獅子舞 白鉞踊	室町時代に豊作を祝って奉納されたのが始まりと語り伝えられている。都々古別神社において、三匹獅子舞と農耕に用いる平鉞を持って踊る白鉞踊を奉納している。
山小屋の白鉞踊	室町時代に豊作を祝って奉納されたのが始まりと語り伝えられている。都々古別神社において、農耕に用いる平鉞を持って踊る白鉞踊を奉納している。



# 11 社会福祉

- 1 幼保連携型認定こども園の現況…………… 74
- 2 放課後児童クラブの現況 …………… 74
- 3 国民年金被保険者数・保険料 …………… 74



### 1 幼保連携型認定こども園の現況

平成29年4月現在

施設名	定員	利用者数				職員数
		計	3才児未満	3才児	4歳児以上	
認定こども園 クックの森	人 210	人 218	人 68	人 56	人 94	人 37

資料：村教育委員会

### 2 放課後児童クラブの現況

平成29年4月現在

各施設利用状況	定員	利用者数	職員数
泉放課後児童クラブ	人 -	人 64	人 5
須釜放課後児童クラブ	人 -	人 29	人 3

資料：村教育委員会

### 3 国民年金被保険者数・保険料

(単位：人・%・円)

年 度	総 数	第1号被保険者		任意加入被保険者		第3号被保険者		1人当たり 保 険 料 (年 額)
		構成比	構成比	構成比	構成比			
平成19年	1,659	1,284	77.4	3	0.2	372	22.4	169,200
20	1,640	1,277	77.9	5	0.3	358	21.8	172,920
21	1,640	1,268	77.3	7	0.4	365	22.3	175,920
22	1,537	1,166	75.9	7	0.4	364	23.7	181,200
23	1,485	1,116	75.2	7	0.5	342	23.0	180,240
24	1,390	1,060	76.3	4	0.3	326	23.4	179,760
25	1,286	958	74.5	2	0.2	326	25.3	180,480
26	1,191	885	74.3	2	0.2	304	25.5	183,000
27	1,131	809	71.5	3	0.3	319	28.2	187,080
28	1,065	765	71.8	1	0.1	299	28.1	195,120

資料：村住民課

## 12 保健・衛生

1	医療施設数	76
2	医療従事者数	76
3	後期高齢者医療給付状況	77
4	国民健康保険高額療養費支給状況（一般）	77
5	国民健康保険高額療養費支給状況（退職）	77
6	国民健康保険加入状況	78
7	国民健康保険給付状況	78
8	介護保険第1号被保険者数	79
9	要介護（要支援）認定者数	79
10	施設介護サービス受給者数	79
11	居宅介護（介護予防）サービス受給者数	79
12	介護保険給付状況	80

## 1 医療施設数

各年12月末現在

年次	総施設数	病院数	医院・診療所数	歯科診療所
平成19年	7	-	5	2
20	6	-	4	2
21	6	-	4	2
22	6	-	4	2
23	6	-	4	2
24	6	-	4	2
25	6	-	4	2
26	6	-	4	2
27	6	-	4	2
28	6	-	4	2

資料：県中保健福祉事務所集計資料

## 2 医療従事者数

(単位：人) 各年12月末現在

年次	総数	医師	歯科医師	薬剤師	助産師	看護師	保健師
平成16年	人 26	人 3	人 3	人 7	人 0	人 10	人 3
18	31	2	4	9	0	13	3
20	26	2	3	7	0	11	3
22	26	2	3	8	0	10	3
24	26	2	2	8	0	11	3
26	28	2	2	9	0	11	4
28	29	2	2	9	0	11	5

資料：県中保健福祉事務所集計資料（未確定）

※隔年調査である

※就業地別

※医師・歯科医師・薬剤師調査、看護職員就業届出状況より

### 3 後期高齢者医療給付状況

年度	対象者数	件数	給付費総額	1人当たりの 給付額
	人	件	円	円
平成24年度	1,034	28,590	744,675,030	720,188
25	1,024	28,719	774,081,000	755,938
26	1,032	29,097	786,358,438	759,033
27	1,030	28,953	807,787,000	784,259

資料：福島県後期高齢者医療広域連合

### 4 国民健康保険高額療養費支給状況（一般）

	平成23年度		平成24年度		平成25年度		平成26年度		平成27年度	
	件数	高額療養費	件数	高額療養費	件数	高額療養費	件数	高額療養費	件数	高額療養費
世帯合算分	9	167	7	253	45	444	68	791	72	795
多数該当分	3	65	3	98	25	342	30	309	28	238
その他	6	102	4	155	20	102	38	482	44	557
多数該当分	143	12,312	157	11,497	213	15,940	119	12,006	186	14,360
長期疾病分	72	6,310	122	9,549	124	9,787	131	9,029	112	7,944
その他	353	35,697	395	26,358	518	37,639	440	32,637	21	42,111
合計	577	54,486	681	47,657	900	63,810	758	54,463	391	65,210

資料：村健康福祉課

### 5 国民健康保険高額療養費支給状況（退職）

	平成23年度		平成24年度		平成25年度		平成26年度		平成27年度	
	件数	高額療養費	件数	高額療養費	件数	高額療養費	件数	高額療養費	件数	高額療養費
世帯合算分	0	0	1	22	0	0	0	0	0	0
多数該当分	0	0	1	22	0	0	0	0	0	0
その他	0	0	0	0	0	0	0	0	0	0
多数該当分	5	439	25	1,445	9	342	3	8	0	0
長期疾病分	29	2,087	4	1,393	16	1,261	9	434	0	0
その他	16	2,881	7	466	13	1,249	9	1,388	5	90
合計	50	5,407	37	3,326	38	2,852	21	1,830	5	90

資料：村健康福祉課

## 6 国民健康保険加入状況

(単位:世帯・%・人)

年度	被保険者世帯数		被保険者数	
		加入率		加入率
平成22年度	1,048	51.02	2,165	29.75
23	1,059	51.18	2,150	30.01
24	1,062	51.08	2,123	29.96
25	1,062	49.81	2,001	28.35
26	1,027	48.42	2,003	28.82
27	985	45.75	1,878	27.12
28	947	43.44	1,724	24.97

※ H29. 4.1現在  
住基世帯数2,180世帯  
人口6,904人

資料:村健康福祉課

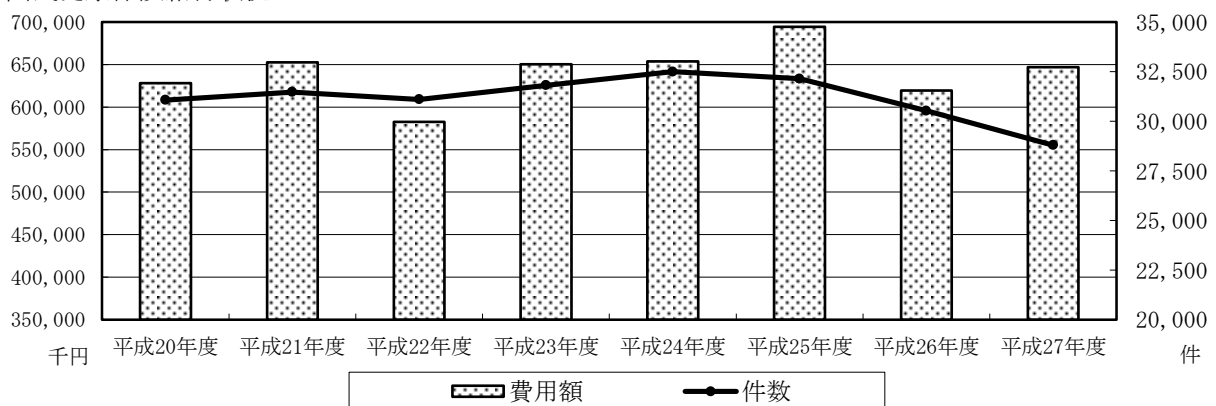
## 7 国民健康保険給付状況

(単位:件・千円)

年 度	件 数	費 用 額	内 訳				
			保 険 者 負 担 分	被 保 険 者 負 担 分	他 法 負 担 分		
					他法優先	国保優先	
平成20年度	31,071	628,368	466,663	146,705	-	15,000	
21	31,478	652,713	475,696	160,032	-	16,986	
22	31,104	582,581	426,519	141,091	-	14,971	
23	31,810	650,575	480,267	153,922	-	16,386	
24	32,503	653,892	485,242	152,040	-	16,610	
25	32,146	694,585	509,119	167,811	-	17,655	
26	30,527	619,542	453,707	148,269	-	17,566	
27	一般	27,771	634,411	464,148	155,054	-	15,210
	退職	1,021	12,661	8,860	3,522	-	279
	計	28,792	647,072	473,008	158,576	-	15,489

資料:村健康福祉課

国民健康保険給付状況



### 8 介護保険第1号被保険者数

(単位:世帯・%・人)各年12月末現在

年 度	65歳以上75歳未満	75歳以上	合 計
平成24年度	677	1,020	1,697
25	724	1,003	1,727
26	771	1,021	1,792
27	847	1,011	1,858
28	915	1,006	1,921

資料:村健康福祉課

### 9 要介護(要支援)認定者数

(単位:人)各年12月末現在

年 度	要支援	要支援1	要支援2	経過的要介護	要介護1	要介護2	要介護3	要介護4	要介護5	合 計
平成24年度	-	38	44	-	50	51	37	32	46	298
25	-	41	42	-	48	42	41	30	45	289
26	-	41	48	-	43	44	46	36	47	305
27	-	36	42	-	51	43	49	36	43	300
28	-	25	37	-	51	49	30	48	52	292

資料:村健康福祉課

### 10 施設介護サービス受給者数

(単位:人)各年12月末現在

年 度	介護老人福祉施設	介護老人保健施設	介護療養型施設	合 計
平成24年度	37	20	2	59
25	34	27	2	63
26	37	23	1	61
27	42	18	1	61
28	43	23	1	67

資料:村健康福祉課

### 11 居宅介護(介護予防)サービス受給者数

(単位:人)各年12月末現在

年 度	要支援	要支援1	要支援2	経過的要介護	要介護1	要介護2	要介護3	要介護4	要介護5	合 計
平成24年度	-	21	30	-	28	36	19	14	9	157
25	-	22	30	-	27	22	25	15	10	151
26	-	24	35	-	28	34	19	23	9	172
27	-	22	34	-	34	29	23	18	21	181
28	-	14	24	-	35	32	20	19	17	161

資料:村健康福祉課

## 12 介護保険給付状況

(単位:円)

年 度	介護サービス 等 諸 費	介護予防(支 援)サービス 等 諸 費	審査支払 手 数 料	高 額 介 護 サービス等諸費	特定入所者 介護サービス等費	合 計
平成24年度	328,680,896	23,434,475	446,025	7,013,785	15,484,330	375,059,511
25	344,509,205	27,175,852	446,250	9,442,961	19,277,640	400,851,908
26	371,801,289	31,743,230	351,320	10,213,656	19,855,870	433,965,365
27	392,573,967	27,587,690	405,536	10,001,505	23,890,465	454,459,163
28	405,216,319	20,339,464	382,162	10,688,149	27,366,890	463,992,984

資料：村健康福祉課

# 13 災害・治安

1	交通事故死傷者発生件数	82
2	交通違反件数	82
3	曜日別事故発生状況	83
4	時間帯別事故発生状況	83
5	救急車出動件数	84
6	火災発生件数・損害額	85
7	原因別火災発生件数	86



## 1 交通事故死傷者発生件数

(単位:件・人・%)

年次	発生件数			死者			傷者		
	県	村	比率	県	村	比率	県	村	比率
平成22年	10,665	34	0.32	112	1	0.89	13,253	37	0.28
23	9,618	13	0.14	94	1	1.06	11,855	18	0.15
24	9,789	27	0.28	89	-	0.00	12,188	32	0.26
25	8,948	24	0.27	79	-	0.00	11,061	31	0.28
26	7,710	19	0.25	87	-	0.00	9,450	23	0.24
27	6,894	19	0.28	77	-	0.00	8,344	24	0.29

資料：福島県警察本部「交通白書」

## 2 交通違反件数

(単位:件)

年次	信号無視	最高速度	通追区越	歩行者等妨害等	一時不停止	酒酔い
平成22年	3	-	1	1	-	-
23	-	-	1	-	-	-
24	1	-	1	2	-	-
25	4	-	1	-	-	-
26	2	-	1	-	1	-
27	-	-	1	1	-	-

年次	優先通行障害等	交差点安全進行	前方不注意	無免許	飲酒運転
平成22年	-	1	18	-	-
23	1	3	3	-	-
24	-	2	8	-	1
25	1	-	6	-	-
26	-	2	7	-	-
27	3	1	7	-	1

資料：福島県警察本部「交通白書」

### 3 曜日別事故発生状況

(単位:件・人)

	日 曜			月 曜			火 曜			水 曜			木 曜			金 曜			土 曜		
	件数	死者	傷者	件数	死者	傷者	件数	死者	傷者	件数	死者	傷者	件数	死者	傷者	件数	死者	傷者	件数	死者	傷者
平成22年	3		3	2	1	2	3		3	5		6	6		6	8		9	7		8
23	1		2	5	1	4	2		3	1		1	4		8						
24	2		2	4		4	4		4	3		4	3		4	7		9	4		5
25	3		7	2		3	5		5	2		3	3		4	5		5	4		4
26	3		3	2		3	3		3	1		1	2		3	4		5	4		5
27	3		4	4		4				2		2	3		3	3		6	4		5

資料：福島県警察本部「交通白書」

### 4 時間帯別事故発生状況

(単位:件・人)

	0～2			2～4			4～6			6～8			8～10			10～12			12～14		
	件数	死者	傷者	件数	死者	傷者	件数	死者	傷者	件数	死者	傷者	件数	死者	傷者	件数	死者	傷者	件数	死者	傷者
平成22年							1		1	3		3	3		4	3		4	4		4
23										3		4	3		3				1		1
24										8		12	2		2	3		3	4		5
25							1		2	4		4	4		5	3		6	1		1
26										4		5	4		5	4		5	2		3
27							1		1	1		1	2		2	4		5	1		2

	14～16			16～18			18～20			20～22			22～24		
	件数	死者	傷者	件数	死者	傷者	件数	死者	傷者	件数	死者	傷者	件数	死者	傷者
平成22年	8	1	8	5		5	3		3	1		1	3		4
23				3	1	6	1		1	1		2	1		1
24				4		4	3		3	3		3			
25	5		6	3		3	1		1			2		3	
26	1		1	2		2	1		1	1		1			
27	2		2	5		5	2		5	1		1			

資料：福島県警察本部「交通白書」

## 5 救急車出動件数

(単位:件)

	平成22年	平成23年	平成24年	平成25年	平成26年	平成27年
総 数	259 (13)	270	284	303	243	242
火 災	-	-	1	2	3	1 (1)
自 然 災 害	-	1	-	-	-	-
水 難	-	-	-	-	-	-
交 通	20 (2)	22 (2)	32	22	16	23
労 働 災 害	-	8	3	2	3	3
運 動 競 技	-	2	-	3	1	3
一 般 負 傷	28	36 (3)	31	38	33	29
加 害	-	1	-	1	-	1
自 損 行 為	7 (3)	3	7	7	-	5
急 病	165 (8)	159 (7)	171	188	144	144 (5)
その他						
転 院 搬 送	39	38	39	40	42	33
医 師 搬 送	-	-	-	-	1	-
資 器 材 輸 送	-	-	-	-	-	-
そ の 他	-	-	-	-	-	-

資料：須賀川地方広域消防組合「消防年報」

※ ( ) は不搬送

## 6 火災発生件数・損害額

(単位:件・人・千円)

年次	火災発生件					焼損面積			損害見積額					
	計	建物	車両	林野	その他	建物(m <sup>2</sup> )		林野(a)	計	建物		林野	車両	その他
						延面積	表面積			建築物	収容物			
平成22年	5	3		1	1	377			16,404	15,238	1,079		2,067	
23	5	1		2	2	197		80	12,509	12,047	462			
24	2	1			1	10	3		137	18	89			
25	4	2		1	1	137	1	17	3,368	1,802	1,299	267		
26	8	5		1	2	909	27	16	87,437	67,673	18,921	408	405	30
27	4	3	1			170	14		2,827	2,530	169		126	2

年次	焼損棟数								り災世帯			り災人員	死傷者	
	火元棟				延焼棟				全損	半損	小損		傷者	死者
	全焼	半焼	部分焼	ぼや	全焼	半焼	部分焼	ぼや						
平成22年	3								1			3		1
23	1				2				1			3		
24	1						1				1	2	1	
25	1	1			2		1		1	1		3	3	
26	4			1	2		2	1	3			13	3	1
27	3				2		1				1	1		1

資料：須賀川地方広域消防組合「消防年報」

## 7 原因別火災発生件数

(単位:件)

	平成22年	平成23年	平成24年	平成25年	平成26年	平成27年
総 数	6	5	2	4	8	4
た ば こ	1					1
たき火等	1	3	2	1	3	1
火 遊 び						-
ガス・ストーブ コンロ				1		-
放 火						-
風 呂	1					1
こ た つ ストーブ	1					-
放火の疑 い						1
煙突・煙道		1			1	-
電灯・電話 等の配線				1		-
そ の 他	1			1	2	-
不 明	1	1			2	-
調 査 中						-

資料：須賀川地方広域消防組合「消防年報」

# 14 村民所得

1 総生産	88
2 分配所得	90
3 家計所得	91
4 県内各市町村の1人当たりの分配所得	92
5 県内各市町村の1人当たりの家計所得	92

## 1 総生産

産業分類	平成24年度		平成25年度		
	実数	構成比	実数	対前年度増加率	構成比
総数	25,983	100.0	27,442	1.1	100.0
第1次産業	1,465	5.6	1,651	1.1	6.0
農林水産業	1,465	5.6	1,651	1.1	6.0
第2次産業	12,199	46.5	13,360	1.1	48.7
鉱業	10	0.0	12	1.2	0.0
製造業	10,676	40.7	11,400	1.1	41.5
建設業	1,513	5.8	1,948	1.3	7.1
第3次産業	12,297	47.2	12,431	1.0	45.3
電気・ガス・水道	252	1.0	238	0.9	0.9
卸売・小売業	1,144	4.4	1,180	1.0	4.3
金融・保険業	464	1.8	472	1.0	1.7
不動産業	3,150	12.0	2,935	0.9	10.7
運輸業	1,251	4.8	1,211	1.0	4.4
情報通信業	14	0.1	14	1.0	0.1
サービス業	2,457	9.4	2,507	1.0	9.1
政府サービス生産者	3,586	13.7	3,601	1.0	13.1
対家計民間非営利サービス生産者	66	0.3	66	1.0	0.2
輸入品に課される税・関税等	174	0.7	207	1.2	0.8

資料：福島県市町村民経済計算年報（平成26（2014）年版）

経済活動別内訳には帰属利子等を含むため、第1～3次産業の計は市町村総生産と一致しない。

経済活動別内訳は、県民経済計算の値を、従業者数などの分割指標を用いて各市町村に按分したものであり、個別事業所の営業利益を意味するものではない。

(単位:百万円・%)

産 業 分 類	平成 26 年度		
	実 数	対前年度 増加率	構成比
総 数	27,020	1.0	100.0
第1次産業	1,414	0.9	5.2
農 林 水 産 業	1,414	0.9	5.2
第2次産業	12,634	0.9	46.8
鉱 業	13	1.1	0.1
製 造 業	10,779	0.9	39.9
建 設 業	1,841	0.9	6.8
第3次産業	12,972	1.0	48.0
電気・ガス・水道	417	1.8	1.5
卸 売・小 売 業	1,229	1.0	4.6
金 融・保 険 業	540	1.1	2.0
不 動 産 業	3,018	1.0	11.2
運 輸 業	1,230	1.0	4.6
情 報 通 信 業	12	0.9	0.0
サ ー ビ ス 業	2,672	1.1	9.9
政府サービス生産者	3,794	1.1	14.0
対家計民間非営利 サービス生産者	61	0.9	0.2
輸入品に課される税 ・関税等	232	1.1	0.9



## 2 分配所得

(単位:百万円)

区 分	実 数			構 成 比			増加率 26/25年度
	平成24年度	平成25年度	平成26年度	平成24年度	平成25年度	平成26年度	
村民所得	17,178	18,352	18,369	100	100	100	0.1
1. 雇用者報酬	10,600	10,300	10,476	67.5	56.1	57.0	1.7
賃金・俸給	8,938	8,634	8,749	56.6	47.0	47.6	1.3
雇主の社会負担	1,662	1,666	1,727	10.8	9.1	9.4	3.7
2. 財 産 所 得 (非企業部門)	753	845	858	4.7	4.6	4.7	1.5
一般政府	△ 127	△ 85	△ 73	△ 0.7	△ 0.5	△ 0.4	△ 14.7
家計	878	928	928	5.4	5.1	5.1	0.0
対家計民間 非営利団体	2	2	2	0.0	0.0	0.0	△ 0.2
3. 企 業 所 得 (法人企業の 分配所得受払後)	5,825	7,207	7,035	27.8	39.3	38.3	△ 2.4
民間法人企業	3,732	5,104	5,190	16.2	27.8	28.3	1.7
公的企業	△ 124	△ 113	△ 7	△ 1.3	△ 0.6	△ 0.0	△ 94.2
個人企業	2,217	2,216	1,852	12.9	12.1	10.1	△ 16.4
1人当たり村民所得 (千円)	2,428	2,618	2,659				
県を100とした 所得水準	93.2	93.9	93.0				

資料：福島県市町村経済計算年報（平成26年（2014）度版）

### 3 家計所得

(単位:百万円)

区 分	実 数		
	平成24年度	平成25年度	平成26年度
村民家計所得	17,867	17,535	17,326
雇用者報酬	10,600	10,300	10,476
家計の財産所得	878	928	928
個人企業所得 (持ち家を含む)	2,217	2,216	1,852
現物社会移転 以外の社会給付	4,272	4,139	4,167
その他の 経常移転 (純)	△ 100	△ 49	△ 97
1人当たり家計所得 (千円)	2,525	2,501	2,508

資料：福島県市町村民経済計算年報（平成26年（2014）度版）

(注) 市町村民家計所得は、福島県市町村民経済計算独自の概念である。

ここで定義した市町村民家計所得は、実所得そのものではない。

市町村民所得のうち家計（個人及び個人企業）が受け取る所得に、現物社会移転以外の社会給付（年金等）とその他の経常移転（非保険の受取から支払を除いた純増分等）を加えている。

#### 4 県内各市町村の1人当たりの分配所得

順位	平成26年度				
	市町村名	1人当たり所得 (千円)	県を100とした 所得水準 (%)	市町村民所得 (百万円)	総人口 (人)
1	広野町	7,747	270.8	38,619	4,985
2	新地町	3,759	131.4	28,994	7,713
3	檜枝岐村	3,490	122.0	2,150	616
4	葛尾村	3,449	120.6	5,025	1,457
5	本宮市	3,359	117.4	102,404	30,482
6	相馬市	3,275	114.5	116,168	35,472
7	西郷村	3,205	112.0	63,355	19,770
8	矢祭町	3,193	111.6	19,072	5,973
9	磐梯町	3,157	110.4	11,331	3,589
10	福島市	3,146	110.0	890,861	283,145
22	玉川村	2,659	93.0	18,369	6,908
県計・県平均		2,861	100.0	5,536,560	1,935,456

資料：福島県市町村民経済計算年報（平成26年（2014）度版）

（注）総人口は、10月1日現在。県統計調査課「福島県の推計人口」による。

県計は、県民経済計算で用いている、総務省統計局「人口推計年報」等による。

※1人当たり市町村民所得は、企業の利益等も含めた市町村民経済全体の所得水準を表しており、個人の給与や実収入の平均値ではない。

#### 5 県内各市町村の1人当たりの家計所得

順位	平成26年度			
	市町村名	1人当たり家計 所得 (千円)	市町村民家計所 得 (百万円)	総人口 (人)
1	福島市	2,883	816,289	283,145
2	郡山市	2,835	932,350	328,816
3	白河市	2,803	175,824	62,724
4	西郷村	2,801	55,377	19,770
5	いわき市	2,789	909,587	326,169
6	広野町	2,783	13,873	4,985
7	相馬市	2,753	97,672	35,472
8	中島村	2,713	13,571	5,003
9	須賀川市	2,675	205,803	76,940
10	棚倉町	2,655	38,387	14,457
25	玉川村	2,508	17,326	6,908
県計・県平均		2,680	5,186,262	1,935,456

資料：福島県市町村民経済計算年報（平成26年（2014）度版）

（注）総人口は、10月1日現在。県統計調査課「福島県の推計人口」による。

県計は、県民経済計算で用いている、総務省統計局「人口推計年報」等による。

# 15 財 政

1	一般会計歳入・歳出決算	94
2	一般会計性質別歳出決算	96
3	特別会計決算	97
4	国民健康保険特別会計決算	97
5	村税決算	98
6	水道事業会計決算	99
7	水道事業会計収益の収支決算	99
8	当初予算	100
9	財政力指数	100

# 1 一般会計歳入・歳出決算

## (1)歳入

区 分	平成23年度		平成24年度		平成25年度	
	決 算 額	構 成 比	決 算 額	構 成 比	決 算 額	構 成 比
村 税	745,466	17.2	746,610	17.9	693,716	17.3
地 方 譲 与 税	56,316	1.3	52,456	1.3	50,960	1.3
利 子 割 交 付 金	1,453	0.0	1,219	0.0	1,266	0.0
配 当 割 交 付 金	649	0.0	712	0.0	1,654	0.0
株 式 等 譲 渡 所 得 割 交 付 金	134	0.0	166	0.0	2,237	0.1
地 方 消 費 税 交 付 金	68,910	1.6	68,428	1.6	67,844	1.7
特 別 地 方 消 費 税 交 付 金	0	0.0	0	0.0	0	0.0
自 動 車 取 得 税 交 付 金	8,191	0.2	13,296	0.3	12,526	0.3
地 方 特 例 交 付 金	10,788	0.3	1,992	0.0	1,690	0.0
地 方 交 付 税	1,817,260	41.9	1,561,856	37.4	1,545,829	38.5
交 通 安 全 対 策 特 別 交 付 金	1,425	0.0	1,210	0.0	1,122	0.0
分 担 金 及 び 負 担 金	29,465	0.7	28,259	0.7	29,426	0.7
使 用 料 及 び 手 数 料	68,285	1.6	70,611	1.7	71,323	1.8
国 庫 支 出 金	385,984	8.9	275,803	6.6	339,442	8.5
県 支 出 金	582,542	13.4	448,849	10.7	353,431	8.8
財 産 収 入	28,941	0.7	28,105	0.7	6,204	0.2
寄 附 金	35,159	0.8	30,829	0.7	30,845	0.8
繰 入 金	11,223	0.3	197,167	4.7	263,443	6.6
繰 越 金	170,379	3.9	353,340	8.5	273,258	6.8
諸 収 入	39,559	0.9	73,342	1.8	47,567	1.2
村 債	273,600	6.3	226,800	5.4	220,200	5.5
合 計	4,335,729	100.0	4,181,050	100.0	4,013,983	100.0

## (2)歳出

区 分	平成23年度		平成24年度		平成25年度	
	決 算 額	構 成 比	決 算 額	構 成 比	決 算 額	構 成 比
議 会 費	77,115	1.9	73,837	1.9	72,258	1.9
総 務 費	871,160	21.9	682,001	17.5	585,453	15.2
民 生 費	738,883	18.6	861,483	22.0	872,152	22.7
衛 生 費	372,203	9.3	390,266	10.0	469,251	12.2
労 働 費	25,763	0.7	55,284	1.4	81,313	2.1
農 林 水 産 業 費	250,483	6.3	293,702	7.5	320,056	8.3
商 工 費	28,090	0.7	28,264	0.7	31,035	0.8
土 木 費	168,284	4.2	226,038	5.8	239,255	6.2
消 防 費	193,694	4.9	162,781	4.2	185,754	4.8
教 育 費	355,594	8.9	540,833	13.8	483,170	12.6
災 害 復 旧 費	399,901	10.0	116,747	3.0	37,776	1.0
公 債 費	501,219	12.6	476,556	12.2	463,043	12.1
諸 支 出 金 他	0	0.0	0	0.0	0	0.0
合 計	3,982,389	100.0	3,907,792	100.0	3,840,516	100.0

資料：村総務課(決算統計書)

(単位:千円・%)

区 分	平成26年度		平成27年度		
	決 算 額	構 成 比	決 算 額	構 成 比	対前年度増加率
村 税	737,552	13.6	738,788	13.6	0.2
地 方 譲 与 税	49,161	0.9	53,914	1.0	9.7
利 子 割 交 付 金	1,182	0.0	956	0.0	△ 19.1
配 当 割 交 付 金	3,315	0.1	2,396	0.0	△ 27.7
株 式 等 譲 渡 所 得 割 交 付 金	1,747	0.0	1,945	0.0	11.3
地 方 消 費 税 交 付 金	81,910	1.5	132,376	2.4	61.6
特 別 地 方 消 費 税 交 付 金	0	0.0	0	0.0	-
自 動 車 取 得 税 交 付 金	5,888	0.1	8,341	0.2	41.7
地 方 特 例 交 付 金	1,728	0.0	1,676	0.0	△ 3.0
地 方 交 付 税	1,682,296	30.9	1,807,868	33.2	7.5
交 通 安 全 対 策 特 別 交 付 金	1,107	0.0	1,130	0.0	2.1
分 担 金 及 び 負 担 金	29,827	0.5	39,662	0.7	33.0
使 用 料 及 び 手 数 料	66,386	1.2	66,212	1.2	△ 0.3
国 庫 支 出 金	312,938	5.8	430,694	7.9	37.6
県 支 出 金	435,397	8.0	486,380	8.9	11.7
財 産 収 入	9,771	0.2	8,247	0.2	△ 15.6
寄 付 金	31,245	0.6	54,500	1.0	74.4
繰 入 金	1,085,276	20.0	16,415	0.3	△ 98.5
繰 越 金	173,467	3.2	1,233,525	22.7	611.1
諸 収 入	58,357	1.1	54,711	1.0	△ 6.2
村 債	209,500	3.9	299,500	5.5	43.0
合 計	4,978,050	91.5	5,439,236	100.0	9.3

(単位:千円・%)

区 分	平成26年度		平成27年度		
	決 算 額	構 成 比	決 算 額	構 成 比	対前年度増加率
議 会 費	75,993	1.5	79,880	1.6	5.1
総 務 費	495,527	9.7	728,298	14.2	47.0
民 生 費	870,684	17.0	1,177,992	23.0	35.3
衛 生 費	561,599	11.0	404,392	7.9	△ 28.0
労 働 費	25,166	0.5	15,194	0.3	△ 39.6
農 林 水 産 業 費	258,564	5.0	270,480	5.3	4.6
商 工 費	57,624	1.1	70,664	1.4	22.6
土 木 費	193,202	3.8	120,028	2.3	△ 37.9
消 防 費	173,022	3.4	285,615	5.6	65.1
教 育 費	584,436	11.4	1,560,769	30.4	167.1
災 害 復 旧 費	19,583	0.4	4,073	0.1	△ 79.2
公 債 費	429,125	8.4	408,793	8.0	△ 4.7
諸 支 出 金 他	0	0.0	0	0.0	-
合 計	3,744,525	73.0	5,126,178	100.0	36.9

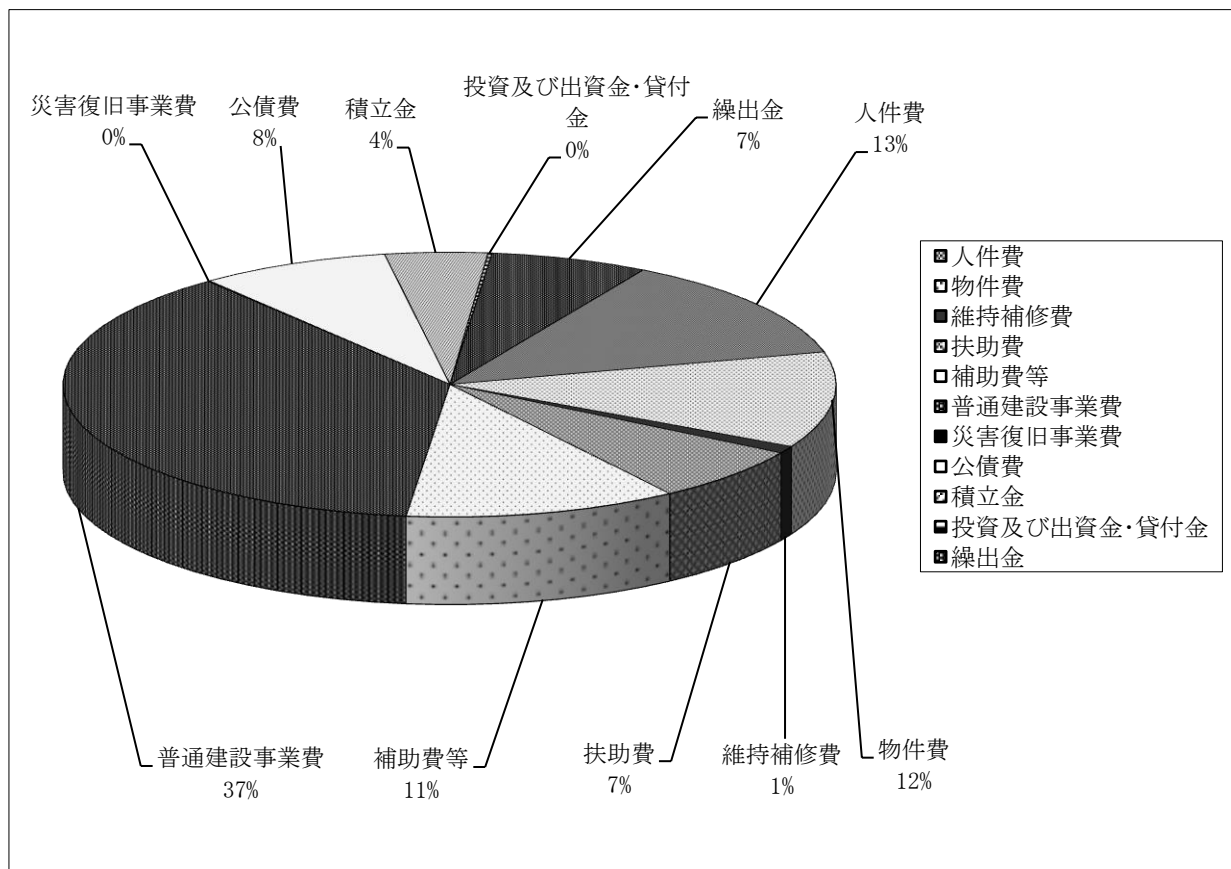
2 一般会計性質別歳出決算(平成27年度)

(単位:千円・%)

区	分	総額	構成比	人口1人当たり
消費的経費		2,228,625	43.5	321
内 訳	人件費	651,851	12.7	94
	物件費	601,041	11.7	86
	維持補修費	45,196	0.9	7
	扶助費	345,855	6.7	50
	補助費等	584,682	11.4	84
経済的経費		1,922,517	37.5	277
内 訳	普通建設事業費	1,918,444	37.4	276
	災害復旧事業費	4,073	0.1	1
公債費		408,793	8.0	59
積立金		219,754	4.3	32
投資及び出資金・貸付金		8,827	0.2	1
繰出金		337,662	6.6	49
合計		5,126,178	100.0	737

資料：村総務課

(H28. 1. 1 住基人口6,952人)



### 3 特別会計決算

#### (1)歳入

(単位：千円・%)

会 計 名	平成25年度	平成26年度	平成27年度	対前年度増加率
簡易水道事業(※)	20,055	22,892	0	△ 100.0
農業集落排水事業	178,144	134,060	130,665	△ 2.5
国民健康保険	933,641	920,164	1,080,328	17.4
介護保険	441,859	475,168	499,737	5.2
後期高齢者医療	46,428	50,997	49,759	△ 2.4
合 計	1,620,127	1,603,281	1,760,489	9.8

資料：村総務課

(※) 平成27年4月1日より上水道事業に統合

#### (2)歳出

(単位：千円・%)

会 計 名	平成25年度	平成26年度	平成27年度	対前年度増加率
簡易水道事業(※)	18,249	20,887	0	△ 100.0
農業集落排水事業	170,290	124,818	126,072	1.0
国民健康保険	890,332	819,189	969,738	18.4
介護保険	426,867	465,887	481,438	3.3
後期高齢者医療	46,278	50,772	49,416	△ 2.7
合 計	1,552,016	1,481,553	1,626,664	9.8

資料：村総務課

(※) 平成27年4月1日より上水道事業に統合

### 4 国民健康保険特別会計決算

(単位：千円・%)

区 分	平成25年度	平成26年度	平成27年度	対前年度増加率	
歳入	保険税	207,622	199,187	176,251	△ 11.5
	国庫支出金	291,203	253,543	251,404	△ 0.8
	繰入金	59,438	83,956	70,898	△ 15.6
	その他の収入	375,379	383,478	581,774	51.7
	計	933,642	920,164	1,080,327	17.4
歳出	総務費	6,641	6,166	7,072	14.7
	保険給付費	581,953	514,608	544,445	5.8
	その他の支出	301,739	298,415	418,221	40.1
	計	890,333	819,189	969,738	18.4

資料：村健康福祉課



## 5 村税決算

(単位：千円)

区 分	平成23年度	平成24年度	平成25年度	平成26年度	平成27年度
総 額	745,466	746,610	693,716	737,552	738,788
村 民 税	265,721	298,580	241,366	282,341	285,088
個 人	188,526	204,626	217,470	223,455	234,296
法 人	77,195	93,954	23,896	58,886	50,792
固 定 資 産 税	411,848	379,015	372,122	370,714	363,698
軽 自 動 車 税	17,505	18,116	18,140	18,572	18,876
村 た ば こ 税	50,276	50,762	61,949	65,765	70,959
入 湯 税	116	137	139	160	167
そ の 他					
歳入総額に占める村税割合(%)	17.2	17.9	17.3	14.8	13.6
村税1人当たり負担額(円)	103,927	104,773	97,553	105,485	106,269

資料：村税務課

(※ H28.1.1 住基人口 6,952人)

## 6 水道事業会計決算

(単位:千円・%)

区 分	予 算 額			決 算 額		
	平成26年度	平成27年度	対前年増加率	平成26年度	平成27年度	対前年増加率
収益的収支						
収 入	182,941	209,238	14.4	184,916	221,919	20.0
支 出	182,941	209,238	14.4	180,968	207,414	14.6
資本的収支						
収 入	56,900	193,951	240.9	56,884	165,383	190.7
支 出	156,581	292,855	87.0	131,537	236,359	79.7

資料：村地域整備課

※平成27年4月1日より簡易水道事業が統合

## 7 水道事業会計収益的収支決算

(単位:千円・%)

区分	科 目	平成25年度	平成26年度	平 成 2 7 年 度		
		決 算 額	決 算 額	決 算 額	構 成 比	対前年増加率
収 入	給水収益	93,386	92,968	98,010	47.6	5.4
	受託工事収益	0	0	0	0.0	-
	その他営業収益	1,718	1,365	2,945	1.4	115.8
	営業外収益	96,691	83,169	104,627	50.8	25.8
	特別利益	0	0	396	0.2	-
	計	191,795	177,502	205,978	100.0	16.0
支 出	原水及び浄水費	49,588	50,304	62,027	30.7	23.3
	配水及び給水費	21,744	16,970	18,224	9.0	7.4
	受託工事費	0	0	0	0.0	-
	総 係 費	13,641	8,667	8,410	4.2	△ 3.0
	減価償却費	71,381	74,259	85,421	42.3	15.0
	資産減耗費	0	3,411	3,008	1.5	-
	営業外費用	22,467	21,046	23,709	11.8	12.7
	そ の 他	1,484	1,365	922	0.5	148,400.0
計	180,305	176,022	201,721	100.0	14.6	

資料：村地域整備課

※平成27年4月1日より簡易水道事業が統合

## 8 当初予算

(単位:千円・%)

区 分	平成26年度 予 算 額	平成27年度 予 算 額	平成28年度 予 算 額	対 前 年 度		
				増 減	増 減 率	
一 般 会 計	3,560,000	3,900,000	3,725,000	△ 175,000	△ 4.5	
特 別 会 計	簡 易 水 道 事 業	21,870	-	-	-	
	農 業 集 落 排 水 事 業	128,152	126,753	144,365	17,612	13.9
	国 民 健 康 保 険	885,894	997,913	1,000,724	2,811	0.3
	介 護 保 険	449,867	508,398	518,589	10,191	2.0
	後 期 高 齢 者 医 療	48,245	50,341	49,814	△ 527	△ 1.0
	小 計	1,534,028	1,683,405	1,713,492	30,087	1.8
合 計	5,094,028	5,583,405	5,438,492	△ 144,913	△ 2.6	
水 道 事 業 会 計	収 益 的 収 入	188,445	213,662	211,724	△ 1,938	△ 0.9
	支 出	188,445	213,662	211,724	△ 1,938	△ 0.9
	資 本 的 収 入	56,701	193,951	67,821	△ 126,130	△ 65.0
	支 出	157,916	292,855	202,803	△ 90,052	△ 30.7

資料：村総務課

## 9 財政力指数

(単位:千円・%)

項 目	基準財政 需 要 額	対前年度 増 減 率	基準財政 収 入 額	対前年度 増 減 率	財政力指数
平成21年度	2,018,760	0.3	752,901	△ 8.1	0.373
平成22年度	2,079,630	3.0	653,312	△ 13.2	0.314
平成23年度	2,120,634	2.0	649,486	△ 0.6	0.306
平成24年度	2,094,712	△ 1.2	661,960	1.9	0.316
平成25年度	2,116,690	1.0	721,757	9.0	0.341
平成26年度	2,091,160	△ 1.2	668,213	△ 7.4	0.320
平成27年度	2,179,586	4.2	737,828	10.4	0.339

資料：村総務課

## 16 選挙・行政

1	選挙人名簿登録者数	102
2	村長選挙執行状況	102
3	村議会議員選挙執行状況	103
4	その他の主な選挙執行状況	103
5	村議会本会議開催状況	104
6	請願・陳情の処理状況	104
7	議決状況	105
8	心配ごと相談件数	105
9	村職員数	106

## 1 選挙人名簿登録者数

各年9月2日現在

年次	総数		男		女	
	人	対前年増加率 %	人	対前年増加率 %	人	対前年増加率 %
平成20年	5,930	△ 0.54	2,927	△ 0.37	3,003	△ 0.69
21	5,916	△ 0.24	2,930	0.10	2,986	△ 0.57
22	5,839	△ 1.30	2,897	△ 1.13	2,942	△ 1.47
23	5,822	△ 0.29	2,886	△ 0.38	2,936	△ 2.00
24	5,772	△ 0.86	2,876	△ 0.35	2,896	△ 1.36
25	5,727	△ 0.80	2,840	△ 1.25	2,887	△ 0.31
26	5,680	△ 0.83	2,819	△ 0.74	2,861	△ 0.91
27	5,633	△ 0.83	2,797	△ 0.78	2,836	△ 0.87
28	5,782	2.65	2,891	3.36	2,891	1.94

資料：村選挙管理委員会

## 2 村長選挙執行状況

(単位：人・%)

執行年月日	立候補者数	当日有権者数			投票者数			投票率
		総数	男	女	総数	男	女	
S46. 4.25	2	4,642	2,204	2,438	4,436	2,076	2,360	95.56
S50. 4.27								
S54. 4.22								
S58. 4.24		無			投票			
S62. 4.26								
H 3. 4.21								
H 7. 4.23	2	5,616	2,741	2,875	4,639	2,288	2,351	82.60
H11. 4.23	3	5,729	2,817	2,912	5,249	2,573	2,676	91.62
H15. 4.27								
H19. 4.22		無			投票			
H23. 4.24								
H27. 4.26	2	5,577	2,762	2,815	4,628	2,271	2,357	82.98

資料：村選挙管理委員会

### 3 村議会議員選挙執行状況

(単位：人・%)

執行年月日	人 員		当日有権者数			投票者数			投票率
	定数	立候補者数	総数	男	女	総数	男	女	
昭和55. 3. 26	16	17	5,133	2,493	2,640	4,924	2,374	2,550	95.93
59. 3. 27	16	18	5,238	2,548	2,690	5,034	2,438	2,596	96.11
62. 4. 26 (補選)	2	2	投票						
63. 3. 27	16	18	5,355	2,599	2,756	5,141	2,470	2,671	96.00
平成 4. 3. 22	16	17	5,382	2,614	2,768	4,461	2,153	2,308	82.89
8. 3. 24	16	17	5,693	2,777	2,916	5,256	2,564	2,692	92.32
11. 4. 25 (補選)	2	3	5,729	2,817	2,912	5,242	2,570	2,672	91.50
12. 3. 26	16	17	5,810	2,871	2,939	5,273	2,605	2,668	90.76
16. 3. 28	16	17	5,882	2,906	2,976	5,154	2,531	2,623	87.62
19. 4. 22 (補選)	1	2	5,873	2,898	2,975	3,825	1,894	1,931	65.13
20. 3. 23	12	14	5,923	2,925	2,998	4,968	2,429	2,539	83.88
23. 4. 24 (補選)	2	2	無			投票			
24. 3. 25	12	14	5,730	2,857	2,873	4,579	2,265	2,314	79.91
27. 3. 27	12	13	5,601	2,789	2,812	4,495	2,229	2,266	80.25

資料：村選挙管理委員会

### 4 その他の主な選挙執行状況

(単位：人・%)

選挙名	執行年月日	当日有権者数			投票者数			投票率
		総数	男	女	総数	男	女	
県知事選挙	平成12. 9. 3	5,822	2,881	2,941	3,919	1,894	2,025	67.31
	16. 9. 5	5,896	2,914	2,982	3,375	1,656	1,719	57.24
	18. 11. 12	5,895	2,909	2,986	3,888	1,908	1,980	65.95
	22. 10. 31	5,798	2,877	2,921	3,096	1,530	1,566	53.40
	26. 10. 26	5,630	2,792	2,838	3,081	1,540	1,541	54.72
県議会選挙	平成15. 4. 27	無			投票			
	19. 4. 8	5,895	2,911	2,984	3,455	1,734	1,721	58.61
	23. 11. 20	5,759	2,865	2,894	2,792	1,432	1,360	48.48
	27. 11. 15	5,595	2,778	2,817	3,313	1,668	1,645	59.21
衆議院選挙 (小選挙区)	平成12. 6. 25	5,850	2,890	2,960	4,690	2,287	2,403	80.17
	15. 11. 9	5,849	2,900	2,949	4,535	2,230	2,305	77.53
	17. 9. 11	5,948	2,939	3,009	4,440	2,204	2,236	74.65
	21. 8. 30	5,904	2,926	2,978	4,488	2,268	2,220	76.02
	24. 12. 16	5,740	2,857	2,883	3,667	1,865	1,802	63.89
	26. 12. 14	5,659	2,807	2,852	3,286	1,679	1,607	58.07
参議院選挙 (選挙区)	平成16. 7. 11	5,930	2,925	3,005	3,949	1,957	1,992	66.59
	19. 4. 22	5,922	2,922	3,000	3,862	1,918	1,944	65.21
	19. 7. 29	5,932	2,925	3,007	3,779	1,896	1,883	63.71
	22. 7. 11	5,855	2,903	2,952	3,890	1,963	1,927	66.44
	25. 7. 21	5,715	2,840	2,875	3,411	1,739	1,672	59.69
	28. 7. 10	5,789	2,897	2,892	3,709	1,897	1,812	64.07

資料：村選挙管理委員会

## 5 村議会本会議開催状況

(単位：回・日・件)

年次	招集回数		会期	提出案件数			請願件数	陳情件数
	定例会	臨時会		総数	村長提出	議員提出		
平成21年	4	3	29	95	88	7	5	3
22	4	3	26	77	65	12	8	7
23	4	2	28	90	82	8	7	3
24	4	2	27	82	74	8	1	1
25	4	2	28	81	72	9	7	6
26	4	2	26	93	84	9	5	8
27	4	2	26	76	71	5	9	3
28	4	3	26	89	84	5	6	1

資料：村議会事務局

## 6 請願・陳情の処理状況

(単位：件)

年次	区分	受理数	審議案件数	審議件数内訳					
				採択	不採択	一部採択 一部不採択	継続 審査	取り下げ 一部取り下げ	未了 一部未了
21	請願	5	5	5					
	陳情	3	3	3					
22	請願	8	8	8					
	陳情	7	5	3	2				
23	請願	7	7	5	2				
	陳情	3							
24	請願	1	1	1	1				
	陳情	1	1						
25	請願	7	7	7					
	陳情	6	3	3					
26	請願	5	5	5					
	陳情	8	1	1					
27	請願	9	9	9					
	陳情	3	1	1					
28	請願	6	6	4	2				
	陳情	1							

資料：村議会事務局

## 7 議決状況

(単位：件)

年次	議員提出案件				村長提出案件									
	原案可決	原案否決	同意	その他	原案可決	原案否決	同意	承認	認定	不認定	修整可決	撤回	了承	未了
平成21年	7	-	-	-	67	-	5	7	9	-	-	-	-	-
22	9	3	-	-	51	1	1	4	8	-	-	-	-	-
23	8	-	-	-	65	-	2	7	8	-	-	-	-	-
24	8	-	-	-	55	-	5	7	7	-	-	-	-	-
25	9	-	-	-	52	3	2	6	6	-	-	3	-	-
26	9	-	-	-	69	1	1	7	6	-	-	-	-	-
27	5	-	-	-	59	-	6	5	6	-	-	-	-	-
28	5	-	-	-	72	-	2	5	5	-	-	-	-	-

資料：村議会事務局

## 8 心配ごと相談件数

(単位：件)

区分	平成24年度	平成25年度	平成26年度	平成27年度	平成28年度
	数	件数	件数	件数	件数
生計	1	1	1	-	2
年金	1	1	-	-	-
家族	2	1	2	2	-
離婚	-	1	1	-	-
健康・衛生	-	-	-	-	-
人権・法律	1	1	1	-	1
財産	3	2	4	3	5
事故	-	1	-	-	-
老人福祉	-	-	-	1	-
その他	2	3	5	4	1
合計	10	11	14	10	9

資料：村社会福祉協議会



## 9 村職員数

(単位：人)

区 分	平成29年4月1日現在職員数				
		一 般 職	技 労 職		
総 務 課	18	18		選 1 (兼)、派遣 9	
住 民 課	6	6			
税 務 課	6	6			
健 康 福 祉 課	11	11			
産 業 振 興 課	6	6			
地 域 整 備 課	7	7			
会 計 室	2	2			
支 所	1	1			
議 会 事 務 局	2	2			
農 委 事 務 局	1	1			
教 委 事 務 局	6	6			再任用 1
公 民 館	4	4			
西 部 共 同 調 理 場	0	0			
東 部 共 同 調 理 場	0	0			
川 辺 小 学 校	0	0			
玉 川 第 一 小 学 校	0	0			
須 釜 小 学 校	0	0			
泉 中 学 校	0	0			
須 釜 中 学 校	0	0			
職 員 合 計	70	70	0		
	(男)	45	0		
	(女)	25	0		

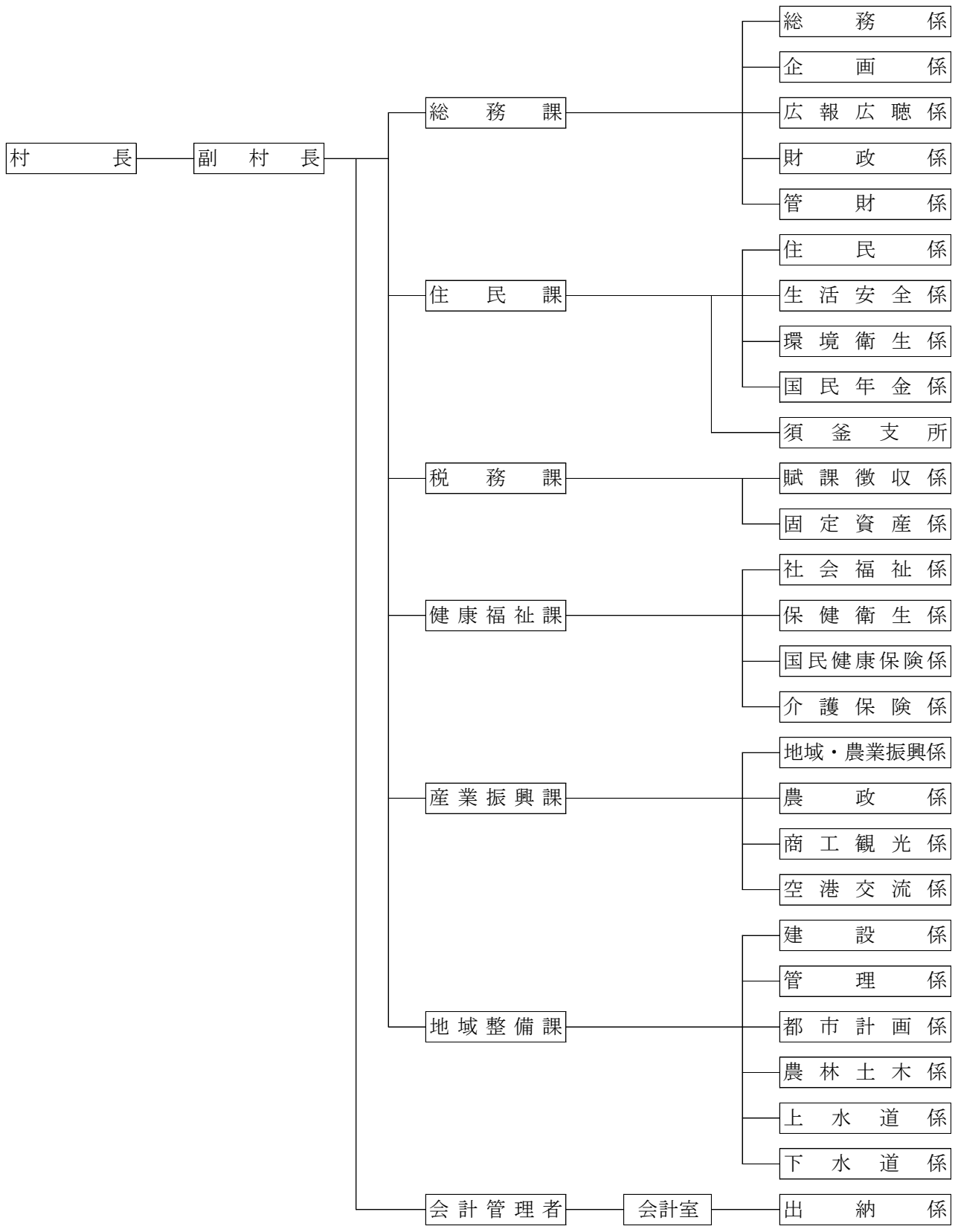
平成28年4月1日現在職員数	71名
平成27年4月1日現在職員数	71名
平成26年4月1日現在職員数	71名
平成25年4月1日現在職員数	71名
平成24年4月1日現在職員数	71名

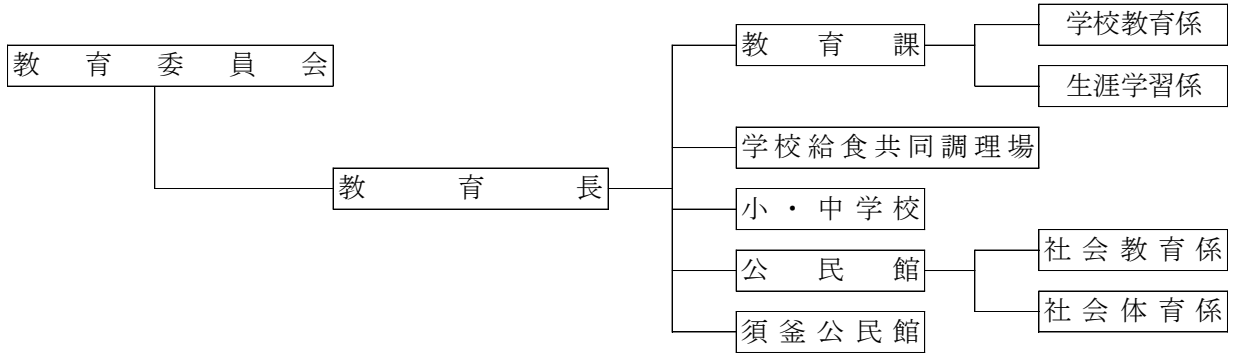
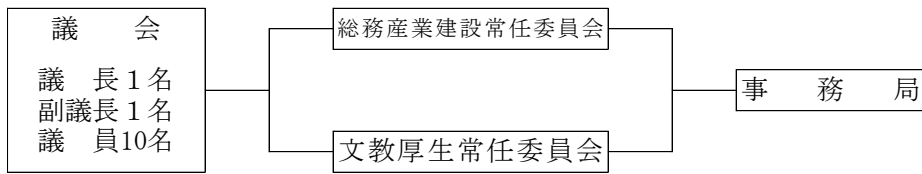
資料：村総務課

# 17 資 料

村行政機構図 .....	108
歴代村四役 .....	110
歴代村議会議長・副議長 .....	112
村章・村民憲章・村の木・花・鳥 .....	113
主要官公署等一覧 .....	114

# 村行政機構図





## 歴代村四役

### 歴代村長

代位	氏名	就任年月日	離任年月日
初	大木 一夫	昭和 30. 4. 30	昭和 34. 4. 29
2	矢部 重壽	〃 34. 4. 30	〃 38. 4. 29
3	丹内 榮一	〃 38. 4. 30	〃 42. 4. 29
4	大越 力夫	〃 42. 4. 30	〃 46. 4. 29
5	小針 千代之助	〃 46. 4. 30	〃 50. 4. 29
5	〃	〃 50. 4. 30	〃 54. 4. 29
5	〃	〃 54. 4. 30	〃 58. 4. 29
5	〃	〃 58. 4. 30	〃 62. 4. 29
6	車田 次夫	〃 62. 4. 30	平成 3. 4. 29
6	〃	平成 3. 4. 30	〃 7. 4. 29
6	〃	〃 7. 4. 30	〃 11. 4. 29
6	〃	〃 11. 4. 30	〃 15. 4. 29
6	〃	〃 15. 4. 30	〃 19. 4. 29
7	石森 春男	〃 19. 4. 30	〃 23. 4. 29
7	〃	〃 23. 4. 30	〃 27. 4. 29
7	〃	〃 27. 4. 30	現在

### 歴代助役

代位	氏名	就任年月日	離任年月日
初	小林 彦右衛門	昭和 30. 8. 22	昭和 34. 8. 21
2	榊 枝安義	〃 34. 10. 1	〃 38. 9. 30
3	大越 力夫	〃 39. 2. 21	〃 42. 4. 1
4	矢吹 幸夫	〃 42. 9. 8	〃 46. 9. 7
5	草野 勇藏	〃 46. 9. 22	〃 50. 9. 21
5	〃	〃 50. 9. 22	〃 54. 9. 21
6	塩澤 直利	〃 54. 12. 22	〃 58. 12. 21
6	〃	〃 58. 12. 22	〃 60. 7. 31
7	圓谷 信男	〃 61. 1. 1	〃 62. 4. 28
7	〃	〃 62. 7. 20	平成 3. 7. 19
7	〃	平成 3. 7. 20	〃 7. 7. 19
8	小針 康敬	〃 7. 10. 1	〃 11. 9. 30
9	角田 文弥	〃 13. 3. 1	〃 17. 2. 28
10	小原 嗣男	〃 17. 11. 1	〃 19. 3. 31

### 歴代副村長

代位	氏名	就任年月日	離任年月日
初	小原 嗣男	平成 19. 4. 1	平成 19. 4. 29
2	草野 亀雄	平成 19. 10. 1	平成 23. 9. 30
3	〃	平成 23. 10. 1	平成 27. 9. 30
4	工藤 宇裕	平成 27. 10. 1	現在

歴代収入役

代位	氏名	就任年月日	離任年月日
初	大竹保重	昭和 30. 9. 12	昭和 34. 9. 11
初	〃	〃 34. 10. 1	〃 38. 9. 30
初	〃	〃 38. 11. 1	〃 42. 10. 31
初	〃	〃 42. 11. 1	〃 46. 10. 31
2	近内壽雄	〃 46. 11. 1	〃 50. 10. 31
3	草野豊	〃 51. 3. 10	〃 55. 3. 9
3	〃	〃 55. 3. 10	〃 57. 1. 31
4	山崎甲子郎	〃 57. 4. 1	〃 61. 3. 31
5	大和田重徳	〃 63. 1. 1	平成 3. 12. 31
6	佐久間倉太	平成 4. 8. 1	〃 8. 7. 31
7	宗形友三	〃 9. 7. 1	〃 13. 6. 30
8	小原嗣男	〃 13. 11. 1	〃 17. 10. 31

歴代教育長

代位	氏名	就任年月日	離任年月日
初	車田芳雄	昭和 31. 10. 1	昭和 31. 11. 30
2	佐久間孫七	〃 31. 12. 1	〃 35. 11. 30
2	〃	〃 35. 12. 1	〃 39. 9. 30
3	小針千代之助	〃 39. 10. 1	〃 43. 9. 30
4	矢吹政治郎	〃 43. 11. 19	〃 47. 11. 18
4	〃	〃 47. 11. 19	〃 51. 11. 18
4	〃	〃 51. 11. 19	〃 55. 11. 18
5	関根忠幸	〃 55. 11. 19	〃 59. 11. 18
5	〃	〃 59. 11. 19	〃 63. 11. 18
5	〃	〃 63. 11. 19	平成 4. 11. 18
6	小林豊司	平成 4. 11. 19	〃 8. 11. 18
6	〃	〃 8. 11. 19	〃 12. 11. 18
7	車田政美	〃 12. 11. 19	〃 16. 11. 18
7	〃	〃 16. 11. 19	〃 20. 11. 18
8	富岡ケイ子	〃 21. 4. 1	〃 25. 3. 31
8	〃	〃 25. 4. 1	〃 29. 3. 31
9	鈴木文雄	〃 29. 4. 1	現在

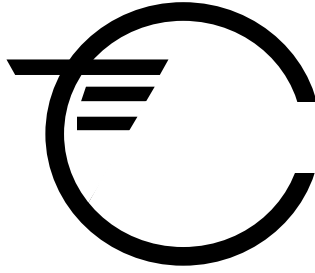
## 歴代村議会議長・副議長

### 歴代議長

代位	氏名	就任年月日	離任年月日
初	湯澤光市	昭和 30. 4. 3	昭和 31. 3. 30
2	丹内榮一	〃 31. 4. 9	〃 34. 4. 21
3	矢吹忠次	〃 34. 5. 25	〃 35. 3. 30
4	尾形量致	〃 35. 4. 5	〃 39. 3. 30
5	小林肇	〃 39. 4. 2	〃 40. 12. 25
6	小原忠治	〃 40. 12. 26	〃 43. 3. 30
7	小針保三	〃 43. 4. 6	〃 47. 3. 30
7	〃	〃 47. 4. 4	〃 50. 12. 26
8	渡邊政一	〃 51. 1. 16	〃 51. 3. 30
9	佐久間倉太	〃 51. 4. 5	〃 55. 3. 30
9	〃	〃 55. 4. 4	〃 59. 3. 30
9	〃	〃 59. 4. 4	〃 63. 3. 30
9	〃	〃 63. 4. 5	平成 4. 3. 30
10	塩田征二郎	平成 4. 4. 3	〃 8. 3. 30
11	高林浅男	〃 8. 4. 4	〃 12. 3. 30
12	西川良英	〃 12. 4. 4	〃 16. 3. 30
13	須田福廣	〃 16. 4. 5	〃 19. 3. 9
14	矢部福玄	〃 19. 3. 9	〃 20. 3. 30
15	須藤利夫	〃 20. 4. 2	〃 24. 3. 30
16	〃	〃 24. 4. 4	〃 28. 3. 30
17	〃	〃 28. 4. 4	現在

### 歴代副議長

代位	氏名	就任年月日	離任年月日
初	矢吹忠次	昭和 30. 4. 3	昭和 31. 3. 30
初	〃	〃 31. 4. 9	〃 34. 5. 18
2	佐久間倉雄	〃 34. 5. 25	〃 35. 3. 30
3	大越力夫	〃 35. 4. 5	〃 39. 2. 12
4	小原忠治	〃 39. 2. 13	〃 39. 3. 30
4	〃	〃 39. 4. 2	〃 40. 12. 25
5	矢部勇太郎	〃 40. 12. 26	〃 43. 3. 30
6	草野勇藏	〃 43. 3. 31	〃 46. 9. 22
7	大野傳吉	〃 46. 9. 23	〃 47. 3. 30
8	渡邊政一	〃 47. 4. 4	〃 51. 1. 15
9	鈴木吉之	〃 51. 1. 16	〃 51. 3. 30
10	佐久間安藏	〃 51. 4. 5	〃 55. 3. 30
11	森忠寛	〃 55. 4. 4	〃 59. 3. 30
12	佐久間安藏	〃 59. 4. 4	〃 63. 3. 30
13	塩澤金吾	〃 63. 4. 5	平成 4. 3. 30
14	高林浅男	平成 4. 4. 3	〃 8. 3. 30
15	宗形徳次	〃 8. 4. 4	〃 12. 3. 30
16	関根正	〃 12. 4. 4	〃 16. 3. 30
17	三瓶力	〃 16. 4. 5	〃 20. 3. 30
18	森清重	〃 20. 4. 2	〃 24. 3. 30
19	〃	〃 24. 4. 4	〃 28. 3. 30
20	大和田宏	〃 28. 4. 4	現在



## 村章

玉川村の頭文字「た」を図案化したもので、村民の和と協力によって明るく豊かな村づくりに着実に進む玉川村を象徴しています。

(昭和49年6月27日制定)

## 村民憲章

(昭和六十年制定)

責任をもち美しい自然と伝統と  
ある郷土を愛し自然と伝  
満ちた魅力ある村づくりを進め  
しるためこの憲章を制定し実践

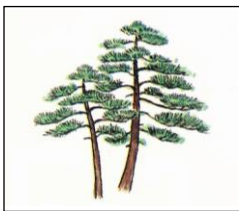
一 美しい自然と伝統を大切に  
住みよい村をつくりましょう

一 教養と文化を高め  
心豊かな村をつくりましょう

一 健康で楽しく働き  
活力ある村をつくりましょう

一 思いやりと連帯の心を養い  
明るい村をつくりましょう

一 広い視野と創意を持ち  
飛躍する村をつくりましょう



村の木：赤松

古来から長寿、節操を重んずる木として尊ばれ、村の弥栄を象徴します。



村の花：山桜

花王といわれる桜は、村の明るく豊かな村づくりを象徴します。



村の鳥：山鳩

鳩に三枝の礼あり、平和を重んじ未来に羽ばたく村の飛躍発展を象徴します。



# 主要官公署等一覧

## 【村 関 係】

玉川村役場	大字小高字中畷9	57-3101
玉川村役場須釜支所	大字南須釜字奥平108	57-2061
玉川村教育委員会	大字小高字中畷9	57-4633
玉川村公民館	大字小高字大谷地71	57-4632
玉川村就業改善センター	大字小高字中畷9	57-4633
玉川村民体育館	大字小高字中畷9	57-4633
たまかわ文化体育館	大字小高字大谷地71	57-4632
玉川村民グラウンド	大字小高字大谷地88	57-3488
玉川村須釜公民館	大字南須釜字奥平108	57-2266
玉川村体育センター	大字南須釜字堂ノ内205-3	57-3492
玉川村保健センター	大字小高字中畷16-1	37-1024
健康の駅たまかわ	〃	〃
玉川村学校給食 西部共同調理場	大字小高字中村前50	57-2130
玉川村学校給食 東部共同調理場	大字南須釜字堂ノ内200	57-3465
泉放課後児童クラブ	大字小高字中村前50-1	57-3742
須釜放課後児童クラブ	大字南須釜字西ヶ作116-2	57-3790
わくわくらんどたまかわ	大字北須釜字鑷田21	57-1511

【学 校】

玉川村立玉川第一小学校	大字小高字中村前50	57-2019
玉川村立須釜小学校	大字南須釜字堂ノ内200	57-2103
玉川村立泉中学校	大字中字前作田71	57-2029
玉川村立須釜中学校	大字南須釜字奥平290	57-2104

【県 関 係】

福島県石川警察署 玉川駐在所	大字中字高畔14-2	57-2053
福島県須賀川警察署 福島空港警備派出所	大字北須釜字鉦田21	57-1110
福島県 福島空港事務所	大字北須釜字鉦田21	57-1111
福島県消防防災センター	大字北須釜字懸金沢97-8	57-3000

【国 関 係】

国土交通省東京航空局 福島空港出張所	大字北須釜字鉦田21	57-1101
横浜植物防疫所塩釜支所 小名浜出張所福島空港分室	大字北須釜字鉦田21	57-1118
動物検疫所福島空港事務所	大字北須釜字鉦田21	57-1116
仙台検疫所福島空港出張所	大字北須釜字鉦田21	57-1233

【そ の 他】

玉川村商工会	大字小高字中畷7-1	57-2250
玉川村社会福祉協議会	大字中字入山59	57-4410
玉川村居宅介護支援センター	大字中字入山59	57-4210
特別養護老人ホーム たまかわ荘	大字中字入山59	57-4611
玉川村生産物直売所 こぶしの里	大字岩法寺字宮ノ前140-2	57-3800
須賀川地方広域消防組合 石川消防署玉川分署	大字北須釜字森殿25-3	57-4112
夢みなみ農業協同組合 玉川支店	大字小高字北畷3-1	57-3115
須賀川信用金庫玉川支店	大字小高字南畷10-1	57-4178
福島県農業共済組合 いわせ石川支所	大字岩法寺字湯神前11-1	37-1003
福島空港公園管理事務所	大字北須釜字鉦田49-3	57-4330
郵便局株式会社 玉川郵便局	大字小高字中畷17-1	57-2185
須釜郵便局	大字南須釜字中奥平18-3	57-2075
幼保連携型認定こども園 たまかわクックの森	大字川辺字金波59-2	57-4100
屋内ゲートボール場 すばーく玉川	大字小高字大谷地42-2	57-3488

山鳩のクックちゃん



玉川村のイメージキャラクター